



MITEN POTILAAN KUVAAMAT OIREET LIITTYVÄT TEKONIVELKOMPLIKAATIOIHIN



4.10.2007

oh Leena Irri / Tekonivelsairaala
Coxa



Kokemukseen pohjautuvaa tietoa

- tarkoitettu fysioterapeuteille, jotka suorittavat määräaikaistarkastuksia tekonivelpotilaille
- toimii apuvälineenä potilaan haastattelussa ja tutkimisessa
- erottaa mahdollisista monista vaivoista sellaiset, jotka saattavat ennakoida tekonivelen komplikaatioita



MÄÄRÄAIKAISSEURANTA

- Taysissa aloitettiin fysioterapeutin suorittamana vuonna 1993
- Myös jo aiemmin leikattuja kutsuttiin
- Vaivat lieviä, potilaat eivät olleet ottaneet yhteyttä
- Edelleen paljon potilaita jotka eivät ole seurannan piirissä



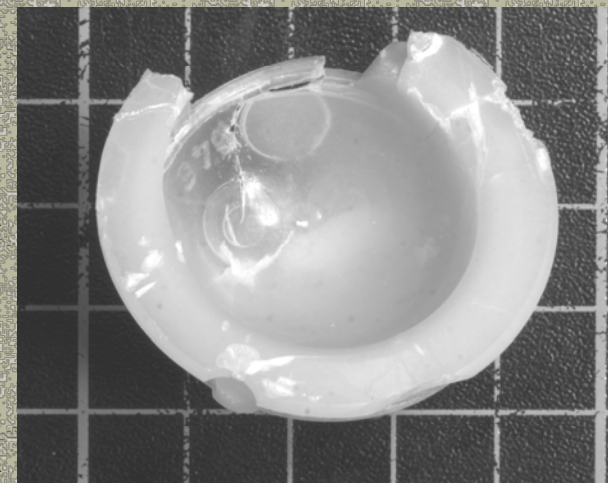
LONKKA: varsi tai kuppi löyhässä/irti

- ensiaskelkipu joka häviää muutaman askeleen jälkeen
- myöhäisemmässä vaiheessa kipu joka askeleella
- kipu nivuksessa
- kipu kumarasta ylös noustessa
- istuminen on hankalaa



muovin kuluma

- alussa ei oireita
- lonksahtelu
- löysyyden tunne, subluksaatio
- narina tai kirskuva ääni



4.10.2007

oh Leena Irri / Tekonivelsairaala
Coxa



Hardingen avauksesta saattaa jäädä: (15 prosentilla tutkimusten mukaan ongelmia)

- ontuminen, ”Trendiskävely”
- positiivinen Trendelenburgin oire
- löysä ulkorotaatio
- väsymistä lonkan lihaksissa rasituksessa
- kirvelyä lonkan seudussa
- joskus jatkuvaa kipua



...

- luksaatio repäisee aina kudokset auki ja vaatii uusinta-leikkauksen
- Hardingen avausta tehdään monella tavalla



Insertiitit ja sen seurauksena bursiitti

- päällä ei voi maata
- palpoiden kipukohtia trochanterseudussa
- voi vaivata kuukausia
- myös astuessa kipua
- usein pidemmän raajan puolella, korotus auttaa
- hoidetaan kylmällä
- joskus injektio (kortisoni, puudute)

Iliopsoas-tendiniitti

- välitön post-operatiivinen vaiva
- lonkan koukistus kivuliasta ja hankalaa
- voi jäädä pysyväksi, jalkaa täytyy nostaa kädellä esim. autoon mennessä
- kupin etureuna prominoidi ja aiheuttaa ärsytystä
- pinnoitusproteesileikkauksen jälkeen voi tulla ns.inp ingement-reaktio, jossa collum törmää kupin etureunaan sisäkierrossa





reisikipu

- puukko ”liian tiukassa tupessa”
- varsi ottaa kiinni liian tiukasti distaalipäästä, luu saattaa myöhäisemmässä vaiheessa absorboitua ?
- häviää yleensä kahdessa vuodessa

missä kipu tuntuu lonkan tekonivelpotilaalla?

- reidessä
- nivusessa
- trochanter-seudussa
- ”lonkassa sisällä”
- Ei kiipeä ylöspäin selkään
- Ei säteile polven alapuolelle





Ortopedin konsultaatio aiheellinen:

- SÄRKY (saattaa olla merkki infektiosta)
- ÄÄNET
 - mikäli tekonivelestä kuuluu ääntä **jatkuvasti** (metalli/ metalli ja keraamiset liukuparit saattavat pitää ääntä joka menee ohi muutamassa viikossa)



Polvi

- instabiliteetti aiheuttaa jalan pettämisen tunnetta, nuliahtelua
- patellakipu tuntuu usein portaissa ja palpoidessa kun patellaa liuutetaan
- proteesin irtoaminen aiheuttaa askeltamiskipua
- vaivat voivat johtua huonosta reisilihaksesta



• • • • •

- nivelsiteet voivat löystyä ja kipuilla, varsinkin jos potilas on horjahtanut tai kaatunut
- muovin puhki kuluminen aiheuttaa narinaa



4.10.2007

oh Leena Irri / Tekonivelsairaala
Coxa



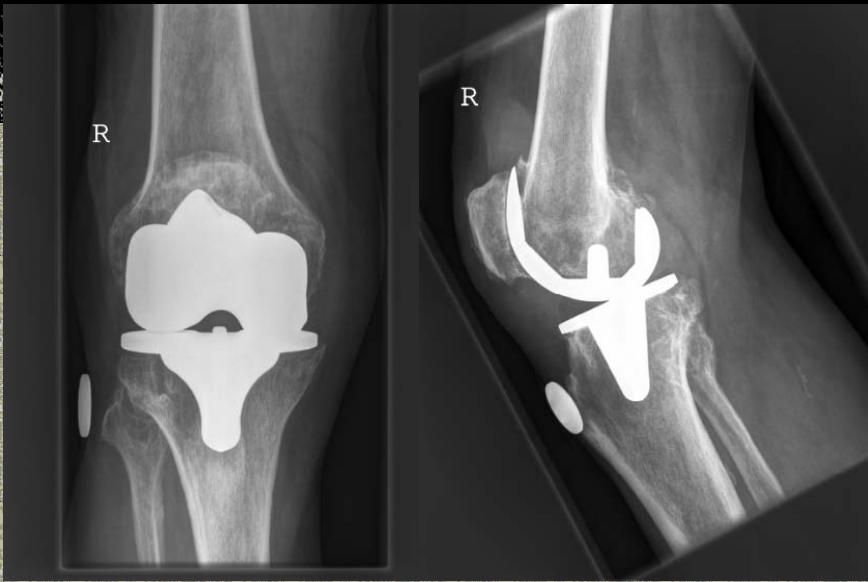
normaalia oh...

- kolina
- rahina, "soraanivelessä"
- "loskahdus"
- pieni klappi kaikkiin suuntiin.
- liian tiukka polvi aiheuttaa liikerajoitusta ja altistaa muovin kulumiselle



Huonosti toipuva polvi, syynä voi olla:

- pehmytkudosten balanssointi jäänyt kehnoksi leikkauksessa
- patella ei pysy urassaan, subluksoituu
- polvi on jäykkä
- polvi on instabiili
- kytevä infektiio



4.10.2

Coxa



KIITOS!



4.10.2007

oh Leena Irri / Tekonivelsairaala
Coxa