

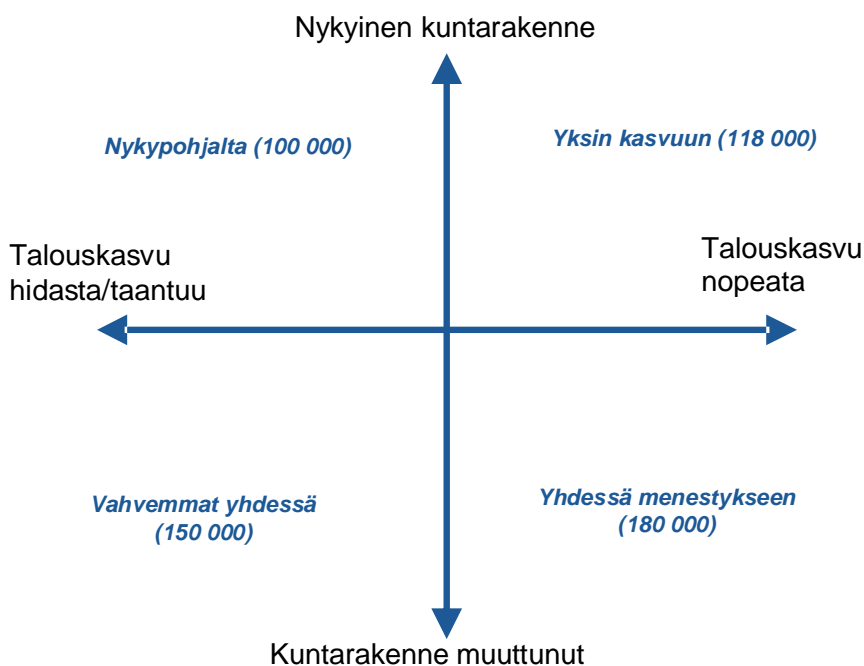
# **Lahden neljä tulevaisuutta**

**Tulevaisuustoimikunta 15.4.2008**

## Johdanto

Lahden kaupungin tulevaisuustoimikunta päätti kokouksessaan 9.8.2007 tarkastella ikärakenteen muutoksen vaikutusta Lahden tulevaisuuteen. Tarkoituksena oli nykytietoon perustuen kuvata tilannetta, jossa ollaan vuonna 2025. Toimikunta tarkasteli aluksi viittä erilaista väestöskenaariota, jotka pohjautuivat viiteen vaihtoehtoiseen väestöennustevaihtoehtoon. Koska joulukuussa 2007 käynnistyi Lahden seudulla kuntarakenneneuvottelut, toimikunta päätti, ettei se voi käsitellä Lahden tulevaisuutta tarkastelematta myös kuntarakenteen merkitystä tulevaisuuden kehitykseen.

Toimikunta valitsi kaksi toisistaan riippumatonta muuttujaa ”Suomen talouden kasvu” ja ”Kuntarakenne”, jonka mukaan uudet skenaariot ryhmiteltiin (kuva 1). Näin ollen ikärakenteen muutoksen tarkastelu ei enää ollut päänäkökulma, vaikkakin se on kaikissa skenaarioissa mukana yhtenä vahvana muutostekijänä, joka vaatii kaupungilta tulevaisuudessa merkittäviä toiminta- ja ajattelutapamuutoksia.



Kuva 1. Skenaarioiden nelikenttä

Skenaarioissa ”Nykypohjalta” ja ”Vahvemmat yhdessä” väestönkasvu on hyvin vähäistä ja väkiluku kasvaa vuosittain vain muutamalla kymmenillä henkilöillä. Sen sijaan skenaarioissa ”Yksin kasvuun” ja ”Yhdessä menestykseen” skenaarioissa väestönkasvu on vuosittain noin 1% ja kaupunki saa erityisesti työikäistä väestöä. Liitteessä 1 on kuvattu ikärakenteen muutoksen vaikutusta eri skenaarioissa.

Tässä työssä luotuja skenaarioita voidaan pitää kuvauksina mahdollisista vaihtoehtoisista tulevaisuuksista. Ne eivät ole ennusteita tai tavoitteleja vaan pikemminkin kuvauksia siitä minkälainen Lahti tai Päijät-Hämeeseen rakentuva kunta olisi vuonna 2025 ja mitä vaikutuksia sillä olisi kaupungin toimintaan. Asia on tarkasteltu Lahden näkökannalta. Vaihtoehtoisten skenaarioiden kuvaamisen lisäksi tulevaisuustoimikunta on tarkastellut skenaarioiden asettamia haasteita sekä varautumista näihin haasteisiin.

Normaalisti skenaariotyöskentelyssä kaikkien skenaarioiden tulisi olla haluttavia. Tässä työssä kuitenkin korostui joidenkin vaihtoehtojen suurempi haluttavuus. Skenaarioiden tulisi olla myös riittävän erilaisia ja tästä syystä joidenkin skenaarioiden erityispiirteitä on tarkoituksella korostettu.

Tässä työssä ei ole pohdittu sitä, kuinka kuhunkin skenaarioon on päädytty eli miten Suomen talouskasvu on ajautunut taantumaan tai nousuun tai mitkä ovat johtaneet kuntarakenteen mahdolliseen muutokseen.

Tulevaisuustoimikunnan päätyömuotona oli ryhmätyöskentely, joissa skenaarioita tarkasteltiin joko tietyistä erityisaiheista tai skenaariosta käsin. Erityisaiheiden tarkastelulla varmistettiin, että kaupungin kehittämisen kannalta tarpeelliset näkökannat tulivat huomioitua. Skenaarioiden kuvaamisessa käytettyinä tarkastelukulmina ja erityisaiheina olivat

- Elinkeinorakenne ja työllisyys
- Kaupungin kilpailukyky ja vetovoimaisuus
- Maahanmuutto ja vierastyövoima
  
- Asuminen ja yhdyskuntarakenne
- Liikkuminen ja liikenne
- Elinympäristö ja infrastruktuuri
  
- Koulutustarjonta ja koulutus
- Kulttuuri ja vapaa-aika
- Sosiaalinen ja kulttuuriympäristö
  
- Demokratia, päätöksenteko ja kaupunkiorganisaation rakenne
- Talous
- Sosiaali- ja terveydenhuolto

Tulevaisuustoimikunnan skenaariotyöskentelyyn ovat osallistuneet toimikunnan varsinaisista jäsenistä Jari Salonen (toimikunnan puheenjohtaja), Ulla Juurola, Ilkka Viljanen, Leena Mantere, Ulla Vaara, Vuokko Kautto, Kirsti Vaara ja Marja Keto sekä toimikunnan varajäsenistä Simo Räihä ja Reijo Pekonmäki. Viranhaltijoista skenaariotyöskentelyyn ovat osallistuneet kaupunginjohtaja Jyrki Myllyvirta, rahoitusjohtaja Mika Mäkinen, toimialajohtaja Timo Ahonen, toimialajohtaja Maritta Vuorinen, yhteyspäällikkö Juhani Rikala, vs. museonjohtaja Esa Hassinen, maankäytön johtaja Veli-Pekka Toivonen ja tutkimus- ja kehittämispäällikkö Sari Alm (toimikunnan sihteeri).

Tämä työn tarkoituksena on tukea kaupungin tulevaa strategia- ja yleiskaavatyötä sekä edesauttaa kuntarakennetarkastelua. Tulevaisuuteen vaikuttavat päätökset tehdään tänään ja siksi on tärkeää, että lahtelainen päätöksenteko hyödyntää toiminnassaan myös skenaariotyöskentelyn kaltaisia tulevaisuustyökaluja.

## **NELJÄ SKENAARIOTA=NELJÄ VAIHTOEHTOISTA TULEVAISUUTTA**

Kaikille tässä esitetyille skenaarioille on tyypillistä, että ikärakenne vaikuttaa niihin suuresti ja kaupungin mahdollisuudet ikärakenteen muuttamiseksi ovat vähäisiä. Vanhusväestön määrä kasvaa siis kaikissa skenaarioissa ja asettaa haasteita palveluiden tuottamiselle. Tämä aiheuttaa myös sen, että sosiaalipolitiikan painotukset muuttuvat tulevaisuudessa. Toisaalta niin kutsuttu kolmas ikä luo myös paljon mahdollisuuksia esim. paikalliselle yritystoiminnalle, kolmannen sektorin vapaaehtois- ja yhdistystoiminnalle sekä kulttuuri- ja vapaa-ajan palveluille.

Kaupungin erinomainen logistinen asema pysyy kaikissa skenaarioissa luonnollisesti samana. Tästä johtuen pääkaupunkiseudun luomat mahdollisuudet ja Pietarin talousalueen myönteiset vaikutukset kasvavat kaikissa skenaarioissa painottuen kuitenkin hieman eri tavalla skenaariosta riippuen.

## **NYKYPOHJALTA**

### **Työttömyys vähäistä, mutta kaupungin imago keskinkertainen**

Skenaariossa "Nykypohjalta" kaupungin kilpailukyky on nykytilanteeseen verrattuna hieman parantunut, mutta kaupungin imago on edelleen keskinkertainen. Kuntapalveluita järjestetään Lahden seudulla yhteistyössä kuntien kesken, mutta asukkaista ja yrityksistä kilpaillaan yhä.

Kaupungin teollisuustuotanto perustuu pitkälti vanhaan yrityspohjaan eikä kaupunkiin perusteta merkittävässä määrin uusia yrityksiä. Työpaikat vähenevät julkisella ja lisääntyvät yksityisen sektorin palvelualoilla, sillä hyvinvointipalvelut yksityistyvät ja kaupunkilaisten omavastuu lisääntyy. Työttömyys on kuitenkin nykyistä huomattavasti vähäisempää, mutta taloudellinen huoltosuhde on kaupungille epätyytyvä.

Kaupunkiin suuntautuu jonkin verran työperäistä maahanmuuttoa sosiaali- ja terveystoimen hoitohenkilöstön ja yksityisten palvelutyöpaikkojen osalta. Tätä varten kaupunkiin on tarpeen perustaa muutama kansainvälinen luokka, mutta muuten kaupungin taloudellinen tilanne ei mahdollista suunnitelmallista ja pitkän tähtäyksen maahanmuuttopolitiikkaa.

### **Tiivis kaupunkirakenne, jossa luontoympäristö toimii kaupunkilaisten henkireikänä**

"Nykypohjalta" skenaarion mukainen kaupunki on alueena tiivis ja kompakti, jossa palvelut löytyvät läheltä. Kaupungissa tuotetaan vuosittain noin 400-450 asuntoa. Vanhoja asuntoja on kuitenkin kaupungin lähiöissä tyhjillään eikä esimerkiksi Kartanon alue ole toteutunut. Keskustan ulkopuolinen erikoistavarakauppa on vähentynyt ja kaupungissa on myös tyhjentyneitä teollisuusalueita. Väestömäärä kasvaa hyvin hitaasti, joten joukkoliikenteen kustannustehokas järjestäminen on vaikeutunut. Myös kaupungin ulkoiset liikenneyhteydet ovat heikentyneet. Vanhusväestön liikkumisen tukemiseksi kuitenkin palvelulinjoja on aktiivisesti kehitetty.

Kaupungin ylläpitämän infrastruktuurin kunnossapito vähenee heikentyvän taloustilanteen myötä. Kaupungin reuna-alueilla teiden ja puistojen kunnossapitotaso heikkenee ja hoidettujen alueiden määrä vähenee. Luontoympäristö sen sijaan säilyy kaupunkilaisten vihreänä henkireikänä, kun siihen kohdistuvat käyttöönotto- ja kulutuspainheet ovat vähäisemmät.

### **Kolmas sektori merkittävässä roolissa**

Koska väestökehitys on vaatimatonta, ei valtiovalta osoita alueelle enää entisessä määrin koulutuspaikkoja. Tarjottava koulutus on kuitenkin laadukasta ja sitä arvostetaan koko Suomessa. Aktiiviväestön väheneminen näkyy jatko- ja aikuiskoulutuksessa, vaikkakin uudelleenkoulutuksen tarve yhä kasvaa. Peruskoulutuksen palvelurakennetta joudutaan taloustilanteesta johtuen karsimaan erityisesti kaupungin reuna-alueilla.

Vapaa-ajan lisääntyminen luo mahdollisuuden kolmannen sektorin roolin korostumiselle. Toisaalta myös kulttuurin ja vapaa-ajan toiminnan rahoituspohja muuttuu ja omavastuu sekä kaupungin tarjoamien palveluiden priorisointi lisääntyy. Tätä kautta kulttuurille ja vapaa-ajalle kehittyy uusia ympäristöjä ja tilojen jalostaminen lisääntyy.

Kaupunki on kiinteä osa pääkaupunkiseudun metropolialuetta ja nopea junayhteys Pietarin talousalueeseen vahvistavaa kaupungin asemaa Suomessa. Kaupungin julkiskuva kansallisessa ja kansainvälisessä mediassa pitävät yllä kongressi-, kokous- ja urheilutapahtumat sekä Lahti Sinfonia.

## **Verotulot alenevat ja ostopalvelut lisääntyvät**

Yhteisöllisyys ja toisista huolehtiminen ovat arvossaan ja kaupunkilaiset ovat ylpeitä omasta kotikaupungistaan. Edustuksellinen demokratia kuitenkin keskittyy äänestysaktiivisuuden laskiessa nykyistä enemmän eläkeläisille ja valtuuston keski-ikä nousee. Puoluekartta muuttuu ja valtuustotoimintaan osallistuu yhä enemmän yhdenasianliikkeitä. Myös kaupungin työntekijöiden keski-ikä nousee, koska uusia työpaikkoja ei juurikaan perusteta ja kaupunkiorganisaatiota kevennetään luopumalla joistakin tehtävistä kokonaan.

Suomen talouden heikkenemisen myötä myös kunnallistalous on tiukalla. Elatussuhteen heikentyessä verotulot alenevat ja kaupungin velkaantuminen kasvaa. Tämä merkitsee asukkaiden omavastuun lisääntymistä erityisesti terveys- ja hoivapalvelujen sekä useiden kulttuuripalvelujen osalta. Tässä yhteydessä erityisesti keskiluokan asema heikkenee. Kaupungin palveluita tuotetaan toisaalta kuntien välisenä yhteistyönä, mutta erityisesti sosiaali- ja terveystieteiden palveluja yhä enenevässä määrin ulkoistetaan. Palvelut keskittyvät voimakkaasti kaupungin keskusta-alueeseen, joka ei aiheuta suurta haittaa lyhyiden etäisyyksien vuoksi.

”Nykytutkimukselta” skenaariossa vanhuspalvelut ja niiden järjestäminen korostuvat. Myös sosiaalipolitiikan painotukset muuttuvat ja toimintojen järjestämiseksi tarvitaan kokonaan uusia toimintatapoja. Erityisesti ostopalveluiden määrä kasvaa. Eriarvoisuus sosiaali- ja terveyspalveluiden saannissa kasvaa ja tätä myötä myös terveyserot kasvavat ja syrjäytyminen lisääntyy.

## **YKSIN KASVUUN**

### **Kaupungin kilpailukyky kasvaa**

Kaupungin imago ja vetovoima ovat parantuneet ja pääkaupunkiseudun positiivinen vaikutus ulottuu Lahteen. Kaupungin kilpailukyky suhteessa muihin seutuihin parantuu. Kehittynyt ja aktiivinen T&K –toiminta luo uusia tuotteita markkinoille ja erityisesti ympäristöteknologiaan perustuva yritystoiminta kasvaa voimakkaasti. Myös palveluelinkeinot kasvavat voimakkaasti ja kilpailu työvoimasta on kovaa. Kuitenkin lisääntyvästä työikäisten määrästä riittää työvoimaa myös hoiva-aloille. Kaupungin työpaikkaomavaraisuus on korkea tarjoten työpaikkoja koko alueen asukkaille.

Kaupungin laaja ja kansainvälinen yritystoiminta sekä kansainvälisiä yhteyksiä ylläpitävä kulttuurielämä ja viihdealan yritykset tuovat ulkomaalaisia kaupunkiin. Työperäinen maahanmuutto on verraten vilkasta ja ulkomaisia opiskelijoita on runsaasti. Kaupunkiin on perustettu kansainvälinen koulu, jossa koulutusta annetaan usealla eri kielellä.

### **Rakennettu ympäristö kasvaa luontoympäristön kustannuksella**

Kaupungissa asuntoja tuotetaan vuosittain noin 1000-1200 ja tiiviisti rakennettujen pientalojen määrä asuntotuotannosta on kasvanut voimakkaasti. Asuntojen poistuma on nykyistä runsaampaa. Kaupungin nykyiset reservialueet ja osa nykyisistä viheralueista on asumiskäytössä ja teollisuusalueet muuttuvat asumisalueiksi.

Kaupunki on kaupallisten ja julkisten palvelujen sekä logistiikan keskus muiden kaupunkiseudun kuntien toimiessa laajenevina työpaikka-alueina. Joukkoliikenteen palvelutaso kasvaa ja joukkoliikenne saa etuoikeuksia sujuvuuden lisäämiseksi. Väyläkapasiteettia tarvitaan lisää esimerkiksi pohjois-eteläsuuntaisen liikenteen sujuvuuden turvaamiseksi. Myös pysäköintilaitosten määrä keskustassa on lisääntynyt. Ulkoiset liikenneyhteydet ovat edelleen parantuneet.

Rakennettu ympäristö kasvaa luontoympäristön kustannuksella ja viheralueiden määrä on pienempi. Sen sijaan rakennettuja viheralueita on nykyistä enemmän ja niiden hoitotaso on nykyistä parempi. Lisääntynyt väestömäärä johtaa kuitenkin alueiden suurempaan kulutukseen.

### **Kulttuuri- ja liikuntapalveluiden kysyntä kasvaa**

”Yksin kasvuun” skenaariossa yleissivistävän aikuiskoulutuksen tarve kasvaa, koska eläkkeellä olevia on runsaasti. Kirjaston rooli korostuu entisestään ja liikuntamahdollisuuksien kysyntä kasvaa. Ikääntyneiden määrästä johtuen palvelujen priorisointia on tehtävä eläkkeellä olevien eduksi.

Kulttuuripalvelujen kysyntä on hyvää ja kulttuurilaitoksilla ja vapaalla kulttuuritoiminnalla on mahdollisuudet pysyä elinvoimaisina. Monikulttuurisuus on positiivinen ja kaupunkia elävöittävä voimavara. Sosiaalinen ja kulttuuri-ympäristö on muutenkin elävä ja monipuolinen. Kasvavan Lahden kaupungin julkiskuva on elinvoimaisen oloinen ja vetovoimainen kulttuuri- ja liikuntakaupunki.

### **Kansalaisvaikuttaminen lisääntyy**

Äänestysaktiivisuuden kasvaessa valtuuston keski-ikä pysyy nykyisellään. Edustuksellisen demokratian rinnalla myös kansalaisvaikuttaminen lisääntyy. Kaupunkiorganisaation koko ja palveluverkko kasvavat.

Väestö- ja yrityskasvun myötä myös kaupungin investointitarpeet kasvavat ja kaupungilla on ”kasvukipuja”. Verotulot kasvavat, koska väestöllinen huoltosuhde vahvistuu. Investointeja on mahdollisuus suunnata perusinfrastruktuurin lisäksi myös sosiaali- ja terveystoimeen, koulurakentamiseen sekä kulttuuri- ja liikuntatoimeen. Kaupunki ostaa enenevässä määrin tarvitsemiaan palveluja yksityiseltä sektorilta.

Kaupungilla on mahdollisuus tarjota monipuolisia sosiaali- ja terveystoimintoja. Kasvavan väestömäärän myötä ennaltaehkäisytarve kasvaa. Työperäisen maahanmuuton kasvusta johtuen kotouttamistoiminnan merkitys korostuu. Vanhusten kotihoito lisääntyy. Yli 65 -vuotiaat osallistuvat aktiivisesti toinen toistensa hyvinvoinnin parantamiseen palkallisesti ja palkattomasti.

## **VAHVEMMAT YHDESSÄ**

### **Neuvotteluasemat parantuvat**

Kaupungin väkiluvulla on vaikutusta vetovoimaan ja painoarvoon, joten tältä osin kuntarajojen poistuminen on parantanut kaupungin neuvotteluasemia valtiovallan suuntaan. Kaupungin elinkeinopoliittisissa linjauksissa painottuvat ympäristöosaamisen hyödyntämiseen liittyvät näkökulmat. Kaupungista on tullut ympäristöosaamisen mallialue. Alueella on otettu käyttöön ympäristöystävälliset toimitavat tavaroiden ja palveluiden tuotannossa sekä asumisessa. Ympäristö on asukkaiden ja elinkeinoelämän arjessa vahvasti mukana.

Kaupunki on kiinteä osa pääkaupunkiseudun metropolialuetta. Nopea junayhteys Pietariin ja panostukset ympäristöön ovat vahvistaneet kaupungin asemaa Suomessa ja kansainvälisesti. Kulttuuriviennin ja talviurheilun varaan on rakentunut puhtaasta luonnosta tunnettu matkailualue.

Kaupungissa on sosiaali- ja terveystoimen hoitohenkilöstön ja yksityisten palvelutyöpaikkojen osalta työperäistä maahanmuuttoa. Taloudellinen tilanne ei kuitenkaan mahdollista suunnitelmallista ja pitkän tähtäyksen maahanmuuttopolitiikkaa.

## **Vahvuutena luonnonvarat**

Kaupungin maankäytölliset vapausasteet ovat lisääntyneet. Isommalla alueella pystytään optimoimaan kaavoituksen avulla kaupungin infrastruktuurin käyttö sekä asutuksen, yritystoiminnan, kaupan ja palveluiden sijoittaminen. Taajama-asutuksen tarkoituksenmukaisella keskittämällä tienvarsiin synnytetään kyläkeskukset, ns. Hämeen raittikylät. Vaihtoehdot eri asumismuotojen suhteen lisääntyvät ja monipuolistuvat ja asuntorakenne pientalovaltaistuu.

Kuntalaisten liikkumisen tarve kasvaa paitsi palveluiden kysynnän, myös muun lisääntyvän toimeliaisuuden takia. Varsinkin ikääntyvä väestö tarvitsee nykyistä enemmän tehokkaasti järjestettyjä ja hyvin suunniteltuja joukkoliikennepalveluita. Kaavoituksella ja maankäytöllä pystytään ohjaamaan väestön, palveluiden ja työpaikkojen sijoittumista. Nämä luovat pohjan toimivien joukkoliikennematkaisuille.

Kaupungin vahvuutena ovat luonnonvarat. Kaupungin järvet ja metsät sekä muut laajat maa-alueet muodostavat arvokkaan monimuotoisen luontoympäristön. Luontoympäristön arvo virkistyskäytössä, maa-alue reservinä ja elämän turvaajana tulee nousemaan. Vesi on elämälle ehdoton edellytys. Puhdas vesi tulee olemaan tulevaisuudessa nykyistä selvästi arvokkaampi asia. Samoin puhtaan ruuan arvo nousee.

## **Palvelutarjontaa keskitetään**

Kuntalaisten tarvitsemia palveluita ei pystytä tarjoamaan tasaisesti ympäri koko maakuntaa. Palvelutarjontaa keskitetään kunta- ja kyläkeskuksiin. Sähköistä palvelutarjontaa voimakkaasti kehittämällä pystytään vähentämään tai välttämään kokonaan palvelutarjonnan keskittämisen mukanaan tuomia haittoja.

Kaikkia palveluita ei voida eikä tulekaan pyrkiä siirtämään sähköiseen muotoon. Ihmisillä on tarve myös sosiaaliseen kanssakäyntiin. Esim. koululuokat tarvitaan yhteisöllisyyden edistämiseen vaikka opetusta olisi mahdollista siirtääkin nettiin.

Koulutuksen suhteelliset volyymit eivät muutu, mutta kaupungissa joudutaan tekemään rakenteellisia tarkasteluja koulutuksen järjestämisessä väestön keskittymisen mukaan. Toisaalta laaja rahoituspohja vahvistaa kulttuurilaitosten asemaa, mutta kulttuurin lähipalveluiden järjestämisessä tulee olemaan vaikeuksia.

Alueellisuus ja paikallisuus saavat kaupungissa uuden luonteen, jossa uudet osallistumisen muodot otetaan käyttöön.

## **YHDESSÄ MENESTYKSEEN**

### **Elinkeinopolitiikan harjoittaminen tehostuu**

”Yhdessä menestykseen” skenaariossa elinkeinopolitiikan harjoittaminen tehostuu, koska voimavarojen käyttö on aiempaa joustavampaa. Kaupungin elinkeinorakenne monipuolistuu ja työpaikkoja syntyy myös uusille toimialoille. Ammattitaitoisen työvoiman saanti helpottuu, koska työvoiman kysyntä luo myös työvoiman tarjontaa. Alueella on tarjolla runsaasti monipuolisia toimitiloja. Yritysmuutot kaupunkiin lisääntyvät ja sisäiset yritysmuutot vähentyvät. Kaupunki antaa itsestään kuvan kehittyneenä ja runsaasti vaihtoehtoja tarjoavana yritystoiminnan sijoittumisalueena. Myös matkailuelinkeino saa laajentumisen myötä uusia toimintamahdollisuuksia ja -muotoja (mm. kalastus- ja järvimatkailu).

Kaupungin painoarvo valtiovallan suuntaan kasvaa suurten kaupunkien keskinäisen yhteistyön lisääntyessä suurkaupunkipoliittisessa edunvalvonnassa. Kasvava ja laajentunut kaupunki luo kuvan hyvinvoivasta kaupunkiyhteisöstä ja sen integroituminen Helsingin metropolialueeseen

käynnistyy. Runsaat asumis- ja työpaikkavaihtoehdot luovat kysyntää ja väkiluku kasvaa. Kaupunki saa uusien asukkaiden myötä myös uutta työvoimaa ja toimijoita yhdyskunnan eri toimintoihin. Etätyöskentelyn hyödyntäminen mahdollistaa vakituisen ja loma-asumisen yhdistämisen Päijät-Hämeen monien järvien rannoilla tuoden kaupunkiin uusia asukkaita erityisesti pääkaupunkiseudulta.

Työperäinen maahanmuutto on kaupungissa merkittävää johtuen mm. elinkeinotoiminnan kansainvälistymisestä ja palvelutyöpaikkojen voimakkaasta kasvusta. Kaupunki ja muut aluehallinnon viranomaiset joutuvat panostamaan maahanmuuttajien kotouttamiseen. (asunnot, kielikoulutus, lasten koulunkäynti jne.)

### **Kasvavan kaupunkirakenteen ohjaus tärkeää**

Kaupungin maankäyttölinen ja toiminnallinen suunnittelu tehostuu, josta on seurauksena asunto- ja teollisuusalueiden joustavampi ja vetovoimaisempi sijoittelu kaupunkirakenteeseen. Mahdollisuudet ohjata kasvavaa kaupunkirakennetta ovat näin nykyistä paremmat. Asuntorakenne on monipuolista ja pientalovaltaista.

Väestönkasvu ja eheä kaupunkirakenne luovat mahdollisuuden joukkoliikenteen paremmalle toteuttamiselle, jossa palvelut on sijoitettu joukkoliikenneverkoston varrelle. Kaupungin keskustan liikenne vaatii erityistoimenpiteitä lisääntyvän liikenteen johdosta.

Infrastruktuurin tehostaminen on kaupungissa taloudellisesti mahdollista ja rakennetun ympäristön hoitotasoa voidaan nostaa. Alueella sijaitsee laajoja retkeily- ja ulkoilualueita, jotka tarjoavat monipuoliset mahdollisuudet vapaa-ajan viettoon. Kevyen liikenteen väylästä voidaan kehittää sitä eheyttäen.

### **Kulttuuri- ja liikuntapalveluiden rahoituspohja vahvistuu**

Vaikka koulutuksen suhteelliset volyymit pysyvät ennallaan, tarjoaa kaupunki nykyistä paremmat neuvotteluasemat korkean tason sekä toisen asteen koulutuksessa. Kaupunki on nykyistä houkuttelevampi paikka sijoittua opiskelun jälkeen asumaan ja myös houkutteleva vaihtoehto kovassa kilpailutilanteessa koulutuksen osajien suhteen.

Laaja rahoituspohja vahvistaa kulttuurilaitosten ja liikuntapalveluiden asemaa ja rahoituspohjaa sekä asettaa samalla niille kovemmat vaatimukset. Laajenevan kaupungin myötä liikuntamahdollisuuksien tarjonnan vaihtoehdot kasvavat. Kaupunki tarjoaa kilpaurheilun lippulaivoille nykyistä paremmat rahoitusmahdollisuudet ja niiden menestymisen edellytykset kasvavat. Myös urheiluseurat, kyläyhdistys- ja muu yhdistystoiminta on kaupungissa aktiivista. Samanaikaisesti on kuitenkin tarvetta nostaa vapaa-aika sektorin omavastuuta.

Kaupungilla on hyvät mahdollisuudet nostaa sosiaalisen ja kulttuurisen ympäristö kehittymistä kuntalaisten viihtyvyyden lisäämiseksi. Mukavissa kaupungeissa halutaan asua, joten tämä johtaa hyvän kierteeseen. Suuressa kunnassa alueellisuuden ja paikallisuuden luonne muuttuu ja nykyisten kunnanosien oma identiteetti voimistuu entisten kuntien identiteetin yli.

### **Internet lisää nuorison osallistumista päätöksentekoon**

Kaupunginosatoimikunnat tai –lautakunnat täydentävät kaupungin edustuksellista demokratiaa. Internet toimii laajalti kansalaiskeskustelu-foorumina ja etenkin nuoriso osallistuu sen kautta päätöksentekoon. Aukkaat ovat alueillaan entistä aktiivisempia ja interaktiivisuus kasvaa. Kaupunki tukee asukkaiden osallistumista sähköisten välineiden avulla.

Kaupungin verotulopohja on nykyistä laajempi ja myös eläkeiän nousu lisää tuloja ja lisää työvoiman tarjontaa. Toisaalta investointitarpeet kasvavat lisääntyvän väestö- ja yrityskasvun myötä.

Kaupungin sosiaali- ja terveystalouden palvelutarjonta on monipuolista. Kolmannen sektorin merkitys hyvinvointipalveluiden tuottamisessa kasvaa. Kansalaisaktiivisuuden nousun myötä vapaaehtoisia hyvinvointipalveluiden parissa toimijoita on nykyistä enemmän. Väestömäärän kasvu vaatii sairaalahoidon kotouttamisen edelleen kehittämistä.

## **SKENAARIOIDEN ASETTAMAT HAASTEET**

Kukin neljästä skenaarista asettaa kaupungille myös toteutuessaan haasteita, joita on tässä lyhyesti kuvattu. Kaikissa skenaarioissa ikärakenteen muuttuminen luo suurimmat haasteet, jotka ovat voimakkaimpia ”Nykyohjalta” ja ”Vahvemmat yhdessä” skenaarioissa. Varautuminen kasvavaan ikääntyneiden määrään vaatii uusia toimintatapoja palvelujen tuottamiseksi, ennaltaehkäisyä toteuttamiseksi ja yhteisöllisyyden kasvattamiseksi.

Kaikissa skenaarioissa haasteena on myös työvoiman riittävyys. Aktiiviväestön vähäinen määrä rajoittaa myös kaupungin kilpailukykyä kehityksessä.

### **”Nykyohjalta” skenaarion haasteena kuntatalouden hallinta**

Skenaarion ”Nykyohjalta” toteutuessa kaupunkimme ei olisi enää kasvava kaupunkikeskus mikä heikentäisi kaupungin valtakunnallista kilpailuasetelmaa. Myös korkeakoulu- ja innovaatiotoiminnan kehittyminen olisi uhattuna. Koska kilpailu henkisesti ja aineellisista resursseista ja osaajista tässä skenaariossa kovenee, on alueen yrityksillä ja kuntatyönantajalla vaikeuksia löytää osaavaa työvoimaa riittävästi. Suomen taloudellisen tilanteen heikentyessä, myös kuntatalouden hallinta asettaa suuria haasteita. Koska palvelutuotanto perustuu ostopalveluihin, on erityisesti hankintaosaamisessa ja ostopalveluiden laadun tarkkailussa onnistuttava.

### **”Yksin kasvuun” skenaarion haasteena täydennysrakentamisen toteuttaminen**

Skenaarion ”Yksin kasvuun” lisää väestöä ja rakentamistarvetta jo ennestään tiiviillä Lahden alueella. Tällöin haasteena on erityisesti tarvittavan täydennysrakentamisen toteuttaminen luontoympäristöä merkittävästi vaarantamatta. Yhdyskuntarakenteen yhtenäisyys on turvattava tarpeellisilla maankäyttömuutoksilla ja riittävällä maankäytön tehokkuudella. Tiivistyvässä kaupunkirakenteessa myös yritystoiminnan sijoittuminen, kysyntää vastaavan tonttitarjonnan turvaaminen ja tärkeiden viheralueiden säilyttäminen asettavat haasteita.

Skenaarion luo mahdollisuuden infrastruktuurin tehokkaalle hyödyntämiselle, mutta väkiluvun kasvaessa myös kaupungin tekemien investointien ja rakentamisen tarve kasvaa. Tämä vaatii mahdollisesti myös uusia rahoitusmalleja. Kaupungin on toimillaan turvattava asukkaiden alueelliset palvelut ja järjestettävä kysyntää vastaava palvelutarjonta, jotta myönteinen asukasluvun kehitys kaupungissa jatkuu.

Väestömäärän ja yritystoiminnan kasvaessa myös liikeneruuhkat ja autoistuminen lisääntyvät mikä toisaalta mahdollistaa joukkoliikenteen järjestämisen, mutta luo myös haasteen joukkoliikenteen tehokkaalle toteuttamiselle. Liikenteen kasvamisen myötä melu ja muut ympäristöongelmat lisääntyvät ja niiden ehkäisyyn on tarvetta kiinnittää enenevässä määrin huomiota.

Kasvava väestömäärä luo toisaalta kysyntää mutta myös vaatimuksia monipuoliselle kulttuuritarjonnalle ja kaupallisille palveluille. Kaupungin keskustan tulee olla elinvoimainen ja viihtyisä.

### **”Vahvemmat yhdessä” skenaarion haasteena palvelujen kustannustehokas sijoittaminen**

Skenaarion ”Vahvemmat yhdessä” kuvatussa taantuvassa taloudellisessa tilanteessa palvelutarjontaa on välttämätöntä rajata ja arvioida uudelleen. Tämän skenaarion haasteet ovat osin samanlaisia kuin edellä kuvatussa ”Nykyohjalta” skenaariossa. Hajautunut kaupunkirakenne vaatii erityistä ohjausta. Sen lisäksi palvelujen mahdollinen keskittäminen kyläkeskuksiin ja sähköisten palvelujen toteuttaminen tulee tehdä minimoimalla niiden aiheuttamat mahdolliset haitat. Ikäihmisten liikkuminen ja pitkät etäisyydet vaativat sujuvaa joukkoliikennettä. Toisaalta on tarpeen varmistaa, että kylien ja alueiden yhteisöllisyys säilyy ja vahvistuu. Lähidemokratia korostuessa sen toimivuus on haaste ja onkin tarpeen luoda uusia osallistumisen muotoja.

### **”Yhdessä menestykseen” skenaarion haasteena kasvun hallinta**

Skenaarion ”Yhdessä menestykseen” haasteena on kasvun hallinta. Laaja toiminta-alue yhdessä vahvan väestönkasvun kanssa vaatii yhdyskuntarakenteen suunnittelua siten, että investoinnit ja infrastruktuuri ja palvelujen sijainti voidaan optimoida. Investointitarpeiden rahoittamiseen tarvitaan uusia rahoitusmalleja.

Ilmastonmuutoksen hillitsemiseksi yhdyskuntarakenteen tiiveys on turvattava ja liikennemäärien kasvua pyrittävä hallitsemaan. Laaja-alaisen kaupungin eri osien tasapainoinen kehittäminen ja vastaaminen alueellisiin palveluvaatimuksiin demokratiatarpeisiin nousevat avainkysymyksiksi. Kulttuurin lähipalveluiden järjestäminen on odotuksista huolimatta haasteellista. Yhteisöllisyyttä on tarpeen lisätä ja alueellisesti hyväksi koetut hyvät käytännöt on onnistuttava säilyttämään.

Koska on todennäköistä, että työperäisten maahanmuuttajien määrä ”Yhdessä menestykseen” skenaariossa kasvaa on monikulttuurisuuden hallinta ja maahanmuuttajien kotouttaminen hoidettava tehokkaasti. Rungas väestönkasvu luo haasteita myös syrjäytymisen ehkäisyyn.

## **HAASTEISIIN VARAUTUMINEN**

Jotta skenaarioiden kuvaamista haasteista päästäisiin lähemmäksi strategista tarkastelua, on tarpeen kuvata kuinka tunnistettuihin haasteisiin varaudutaan eli mitä kaupungin on ainakin tehtävä, jotta se pärjää skenaarioiden kuvaamassa tilanteessa.

### **”Nykyohjalta” skenaariossa kaupunki varautuu aktiivisella edunvalvonnalla ja hyödyntämällä vahvuuksia**

”Nykyohjalta” -skenario vaatii olemassa olevien vahvuuksien hyödyntämistä ja aktiivista edunvalvontaa. Pääkaupunkiseudun läheisyys ja hyvä imago talviurheilun, kulttuurin, liikunnan ja musiikin vahvana toimijana luovat tälle perustan, joita on tarpeen vahvistaa.

”Nykyohjalta” skenaarion luomiin haasteisiin varaudutaan hyödyntämällä läheisyysperiaatetta ja aktiivista kansalaisvaikuttamista. Kuntalaisten välistä yhteistyötä ja toisistaan huolehtimisen kulttuuria on tuettava ja kotiseutuylpeyttä vahvistettava. Kunnalliseen palvelutuotannon varmentamiseksi etsitään pitkäaikaisia ja luotettavia kumppaneita. Osaamis pohjaisien työpaikkojen syntymistä edistetään voimakkaasti ja samanaikaisesti varmistetaan, että yliopistotoiminta pysyy Lahdessa vireänä.

### **”Yksin kasvuun” skenaariossa kaupunki rakentaa ja suunnittelee etupainotteisesti**

”Yksin kasvuun” skenaariossa kaupunki varautuu haasteisiin yleiskaavan tarkistamisella ja liikenteen järjestelyjen suunnittelulla. Eteläisen kehätien lisäksi myös pohjois-eteläsuuntainen liikenne vaatii järjestelyjä. Ennakoivalla maanhankinnalla, riittävällä asemakaavavarannolla ja houkuttelevalla tonttipolitiikalla luodaan mahdollisuudet kasvun jatkumiselle. Asumisen, kaupan, palvelujen ja yritystoiminnan keskinäisessä sijoittamisessa tähdätään toimivaan rakenteeseen.

Keskustan viihtyisyyttä lisätään ja liikennejärjestelmien toimivuuteen kiinnitetään erityistä huomiota. Tavoitteena on henkilöautoton ydinkeskusta, toriparkin ja matkakakeskuksen toteuttaminen, toimiva joukkoliikenne sekä korkeatasoinen kevyen liikenteen väylästä.

Kaupungin taloudellista liikkumavaraa ja investointikykyä on tarpeen parantaa esimerkiksi myymällä omaisuutta ja infrastruktuuri- ja ympäristöinvestoinnit on tarpeen toteuttaa etupainotteisesti. Kulttuuri- ja vapaa-ajan palvelujen toteuttamisessa on hyödynnettävä myös muiden kuin kaupungin rahoituksen mahdollisuudet.

### **”Vahvemmat yhdessä” skenaariossa kaupunki hyödyntää luonnonvaroja ja luontoympäristöä**

”Vahvemmat yhdessä” skenaariossa kaupungin on pystyttävä hyödyntämään tehokkaasti alueen luonnonvaroja ja luontoympäristöä. Puhtaasta ruoasta ja vedestä on luotava Lahdelle positiivinen osabrändi. Sekä alueen asukkaiden että yritysten ympäristöosaamiseen on panostettava.

Kaupungin on tarpeen hyödyntää ja vahvistaa erityisesti Pietari-yhteyttä ja sen tuomia mahdollisuuksia. Lisäksi kaupungin on kiinnityttävä vahvasti pääkaupunkiseutuun. Alueesta on luotava kulttuurivientiin ja talviurheilun varaan rakentuva matkailualue.

### **”Yhdessä menestykseen” skenaariossa kaupunki suunnittelee yhdyskuntarakennetta hallitusti**

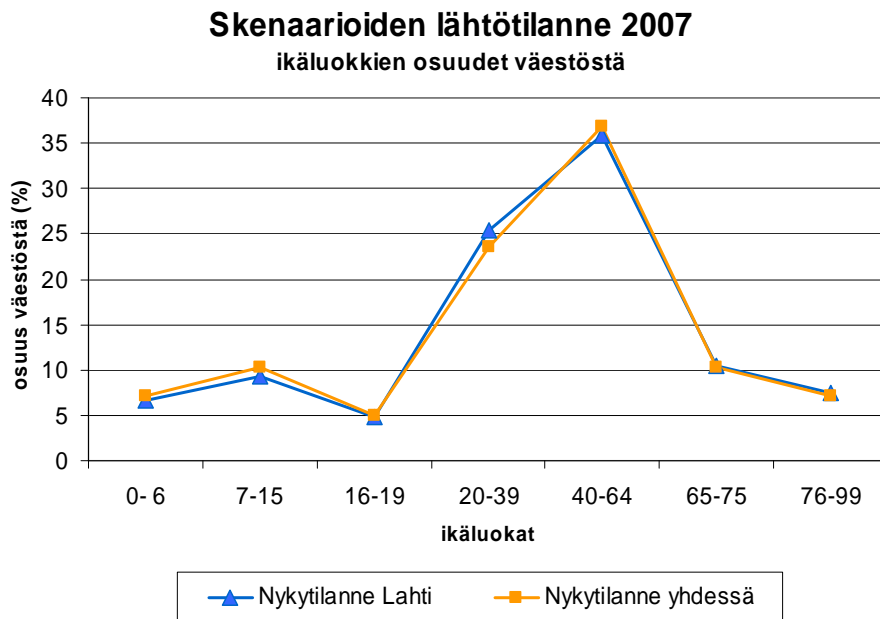
”Yhdessä menestykseen” skenaariossa kaupunki varautuu kasvuun luomalla tiivistyvää kaupunkirakennetta tinkimättä kuitenkaan viihtyisyydestä. Tämä vaatii oikea-aikaista maanhankintaa sekä palvelujen, liikenteen, asumisen ja maankäytön samanaikaista suunnittelua. Palveluja on tarpeen keskittää joukkoliikennepalvelujen ja pääteiden varrelle.

Suuri pinta-ala vaatii palvelujen sähköisen asiointin kehittämistä sekä tarvetta ottaa käyttöön palvelujen järjestämiseen uudenlaisia tuotantotapoja ja kumppanuuksia (yksityistäminen, tilaaja-tuottaja –malli) Työvoimatarpeen riittävyys varaudutaan luomalla alueesta houkutteleva asuinympäristö sekä varmistamalla monipuoliset vapaa-ajan palvelut.

Alueellisen osallistumisen vahvistamiseksi perustetaan kaupunginosatoimikuntia, joiden käytössä on rahoitusta alueen omaehtoisen, yhteisöllisen toiminnan kehittämiseen.

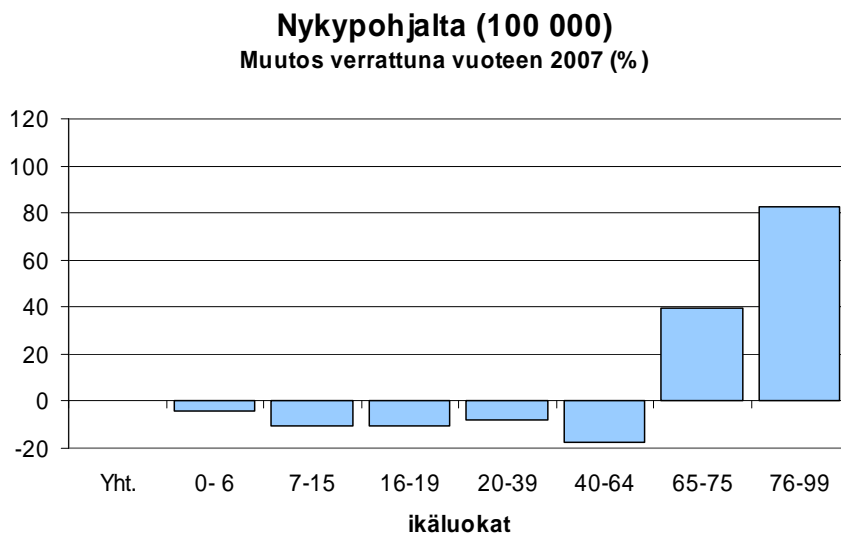
## Liite 1. Skenaarioiden ikärakenteet vuonna 2025 ja vertailu vuoteen 2007.

Skenaarioiden ikärakenteiden lähtötilanteena toimi Lahden kaupungin ja Päijät-Hämeen alueelle sijoittuvan, noin 150 000 asukkaan kunnan ikärakenne vuonna 2007. Skenaarioiden "Nykypohjalta" ja "Yksin kasvuun" ikärakenteita on verrattu Lahden nykytilanteeseen ja skenaarioiden "Vahvemmat yhdessä" ja "Yhdessä menestykseen" ikärakenteita on verrattu yhteisen kunnan nykyiseen ikärakenteeseen.



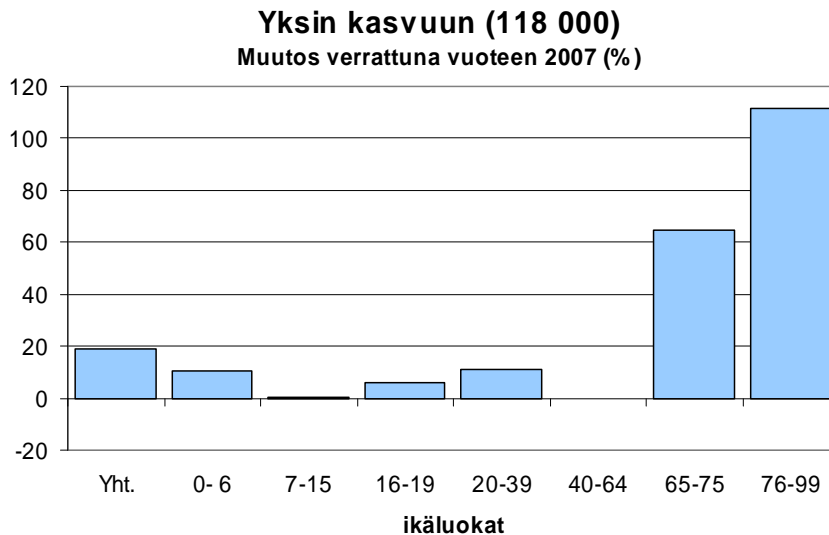
### Nykypohjalta

Väestökehitys on samanlainen kuin keskimäärin viisi viime vuotta ja väkiluku vuonna 2025 on hiukan alle 100 000 henkilöä. Väestönmäärä kasvaa vuosittain noin kahdellakymmenellä henkilöllä (0,02 % /vuosi). Skenaarion muuttoliike perustuu vuosien 2004-2006 tulo- ja lähtömuuttotietoihin.



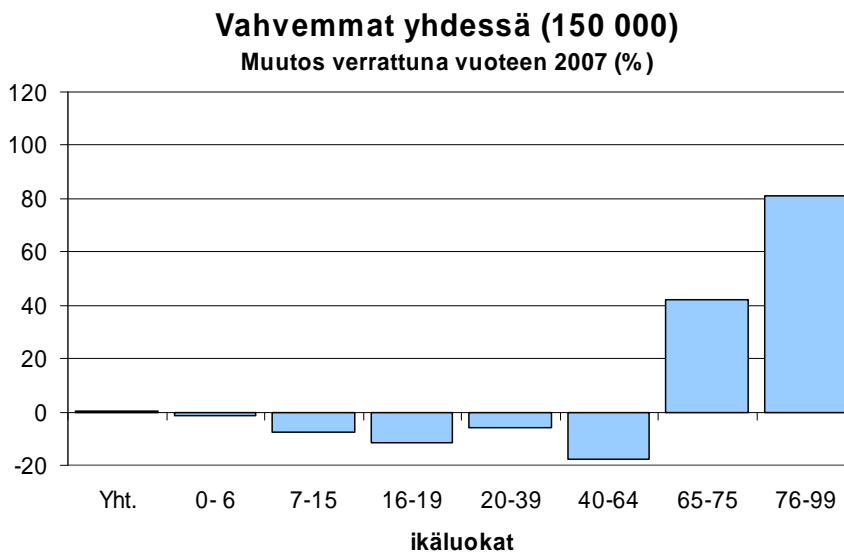
## Yksin kasvuun

Lahden väkiluku on vuonna 2025 noin 118 000. Väestön kasvu on keskimäärin 1,0 % vuodessa ja tukeutuu vahvaan muuttoliikkeeseen. Väestö kasvaa noin 1040 asukkaalla vuodessa. Skenaarion pohjaoletukset ovat muuten samat kuin skenaariossa "Nyky pohjalta", mutta muuttoliikettä on nostettu tavoitteellisen väestökasvun mukaisesti 0,6 % kaikissa alle 75-vuotiaiden ikäryhmissä. Lisäksi 15-19 -vuotiaiden ikäryhmän muuttoliikettä on nostettu 1,6 % ja 35-45 -vuotiaiden ikäryhmän 1,4 %. Toteutuakseen tämä skenaario vaatii kaupungilta toimenpiteitä, jotka mahdollistavat kasvun.



## Vahvemmat yhdessä

Vahvemmat yhdessä skenaariossa väestömäärä vuonna 2025 noin 150 500 henkilöä. Väestömäärä kasvaa keskimäärin 30 henkilöllä vuodessa (0,02 % /vuosi). Skenaarion ikärakenne perustuu Tilastokeskuksen vuoden 2025 väestöennusteiden ikäjakaumatietoihin.

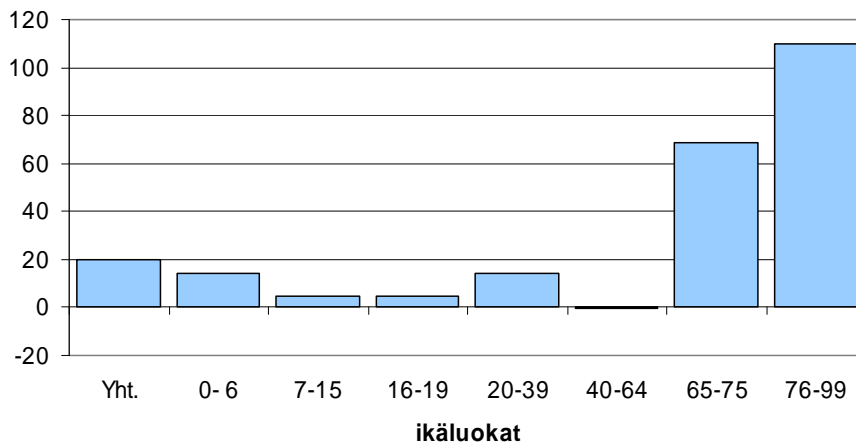


### Yhdessä menestykseen

Skenaarion pohjautuu noin 1,1 % vuosittaiseen väestönkasvuun (1670 henkilöä/vuodessa). Väestömäärä vuonna 2025 on noin 180 000. Tämä skenaario vaatii toteutuakseen vahvaa muuttoliikettä sekä toimenpiteitä, jotka mahdollistavat kasvun.

### Yhdessä menestykseen (180 000)

Muutos verrattuna vuoteen 2007 (%)



### Huoltosuhte

Tässä raportissa huoltosuhteella tarkoitetaan alle 16 ja yli 64 –vuotiaiden määrää yhtä työikäistä (16-64 -vuotiaat) kohti. Kaikissa skenaarioissa huoltosuhte heikkenee.

### Väestöllinen huoltosuhte eri skenaarioissa

alle 16-vuotiaat ja yli-64 vuotiaat yhtä työikäistä (16-64 v.) kohti

