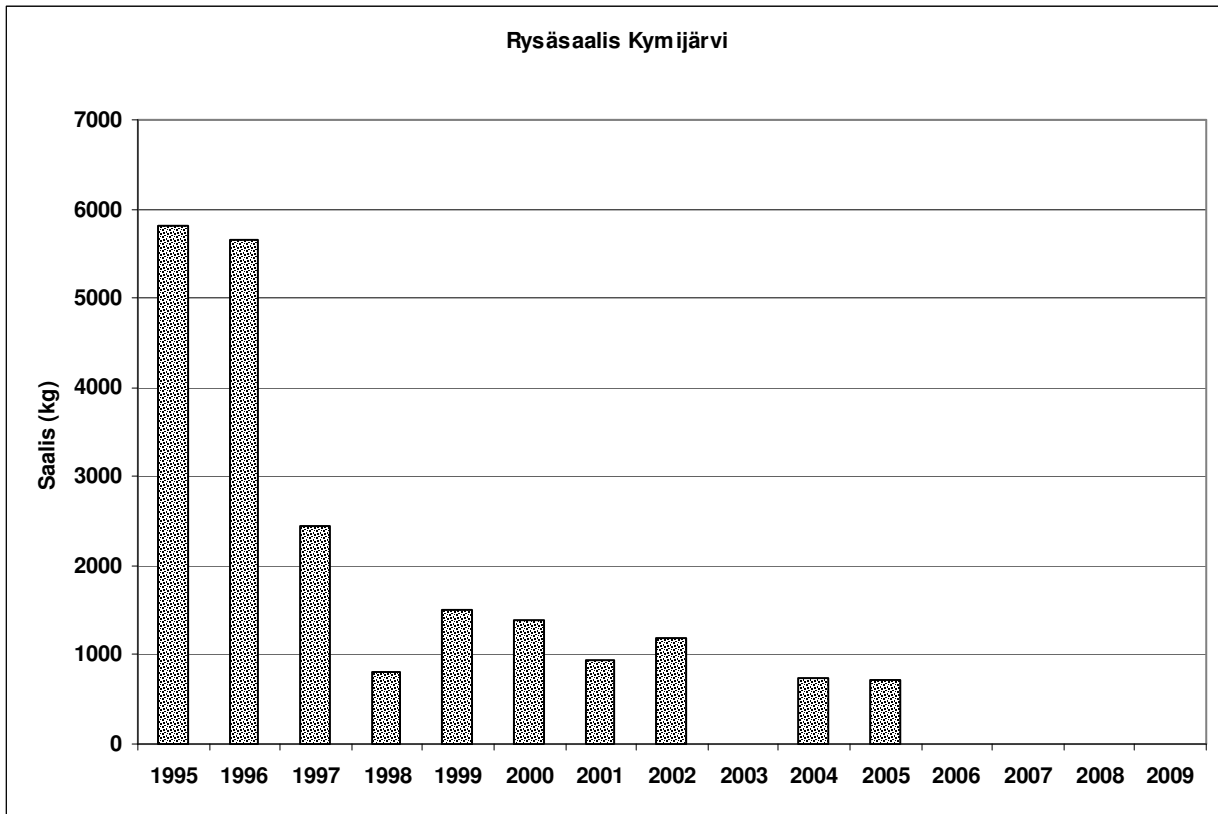


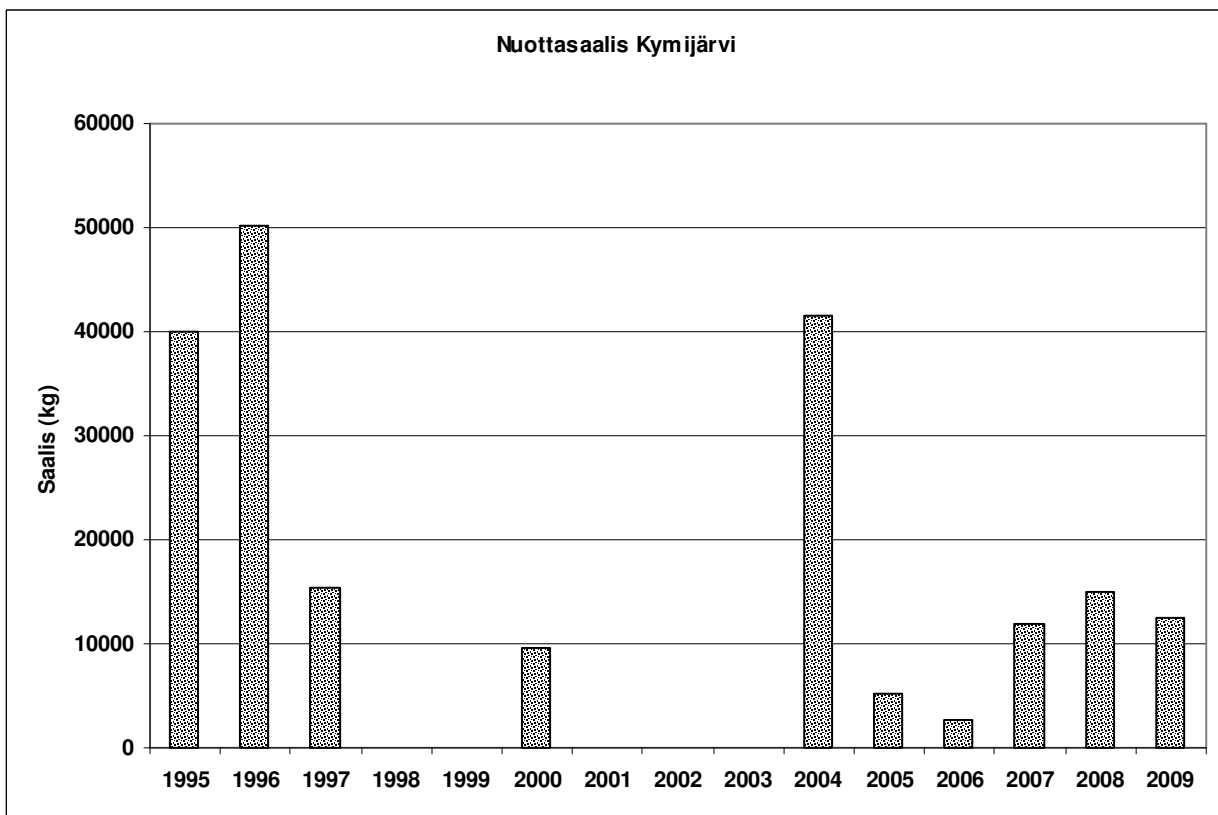
NASTOLAN JÄRVISTÄ PYYDETYT HOITOKALASTUSSAALIIT VUOSINA 1995-2009

©
Jari Rouhiainen (toiminnanjohtaja, MMM)
Nastolan Vesiensuojeluyhdistys ry
2010

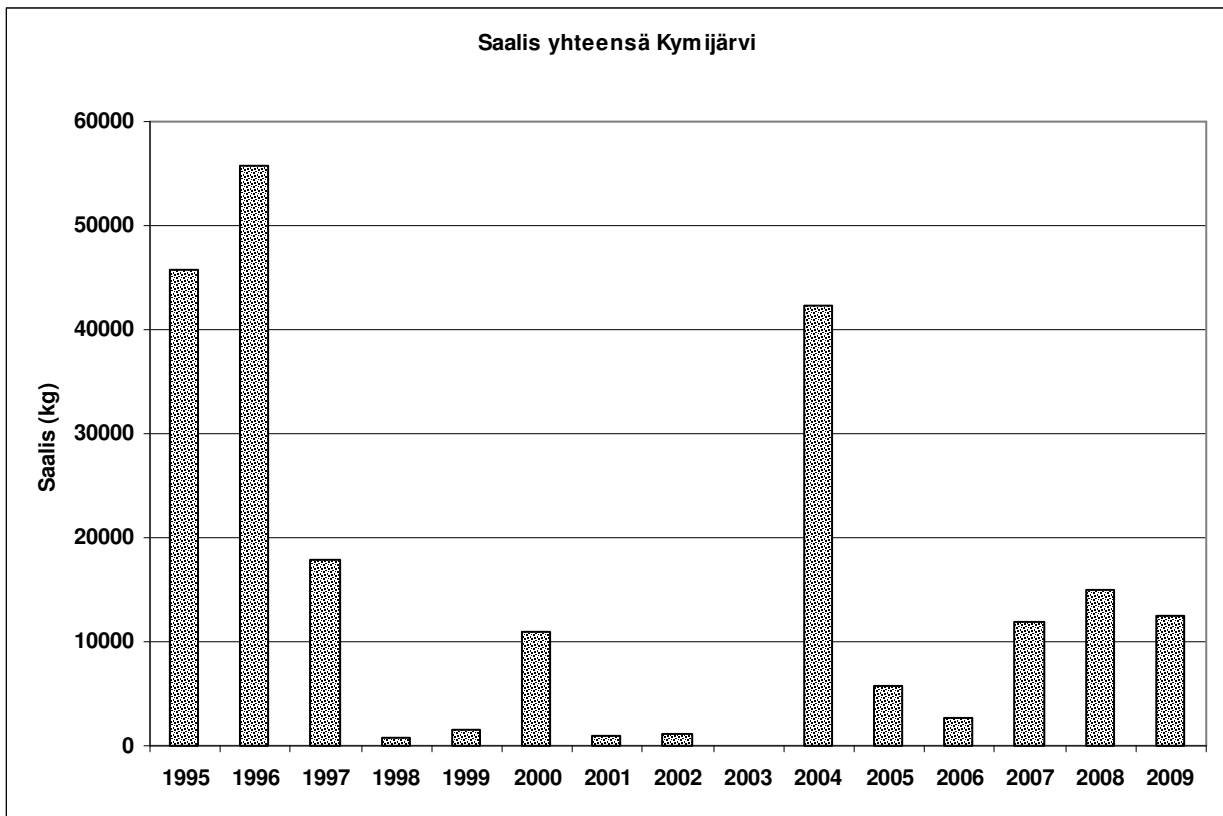
1. Kymijärvi



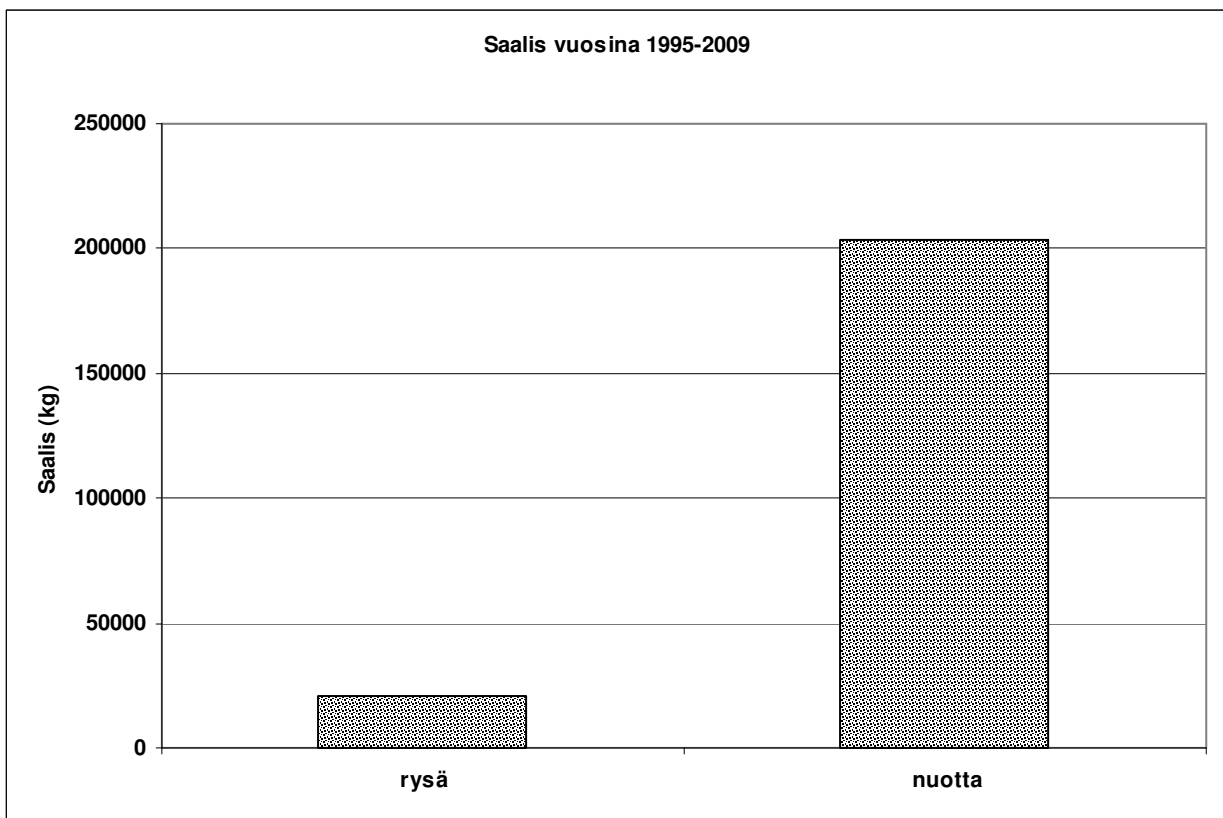
Kuva 1. Kymijärven rysäsaalis vuosina 1995-2009.



Kuva 2. Kymijärven nuottasaalis vuosina 1995-2009.



Kuva 3. Kymijärvestä pyydetty saalis yhteensä (rysä ja nuotta) vuosina 1995-2009.



Kuva 4. Kymijärvestä pyydetty rysäsaalis ja nuottasaalis erikseen vuosina 1995-2009.

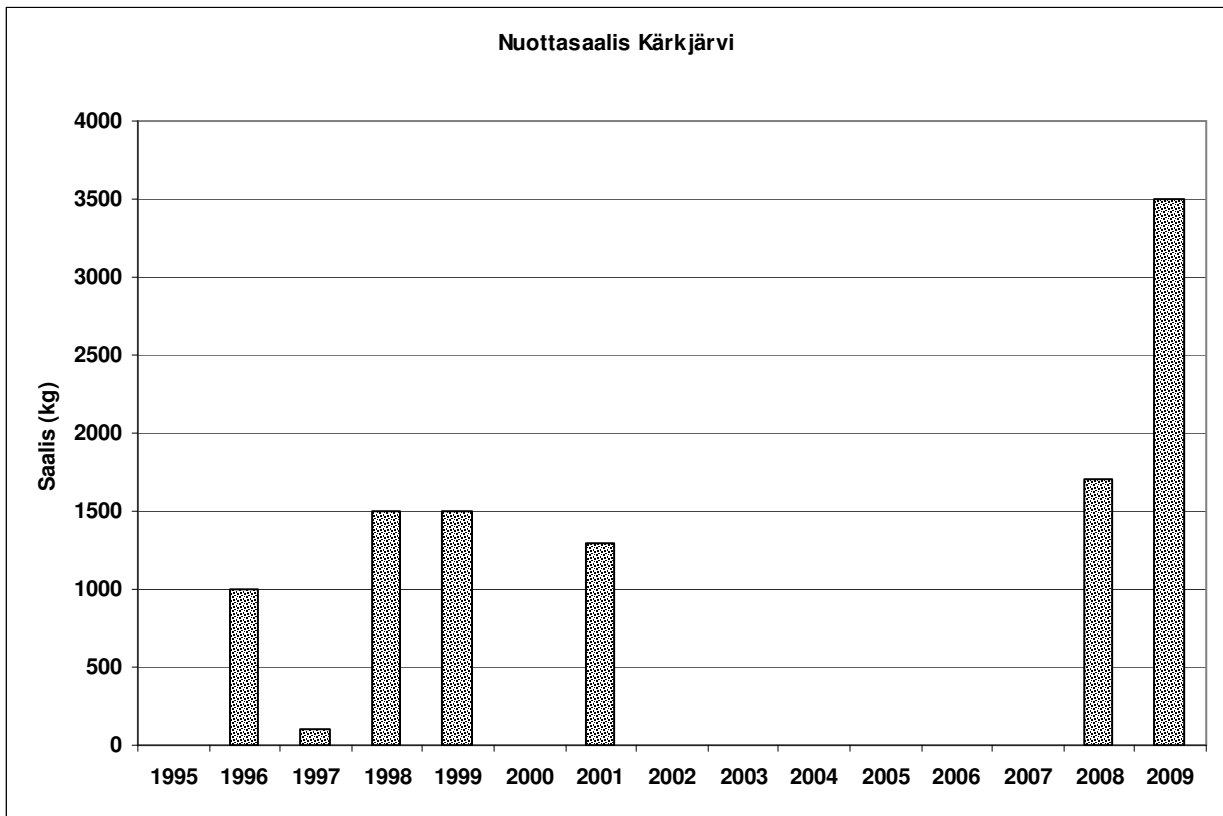
Kymijärven rysäsaalis oli selvästi suuremmillaan vuosina 1995 ja 1996 (kuva 1). Vuonna 1995 saalis oli 5800 kg ja vuonna 1996 5650 kg. Näiden vuosien jälkeen saalismäärät olivat selvästi pienempiä ja lisäksi on useita vuosia, jolloin rysäpyyntiä ei harjoitettu lainkaan.

Vuosina 1995, 1996 ja 2004 nuottasaaliit olivat suuria (kuva 2). Vuonna 1995 nuottasaalis oli 40 000 kg, vuonna 1996 vielä edellistä suurempi, ollen nyt 50 000 kg ja vuonna 2004 hieman yli 40 000 kg. Vuosina 1997, 2007, 2008 ja 2009 ylitettiin > 10 000 kg raja. Viitenä vuonna ei harjoitettu lainkaan nuottapyyntiä.

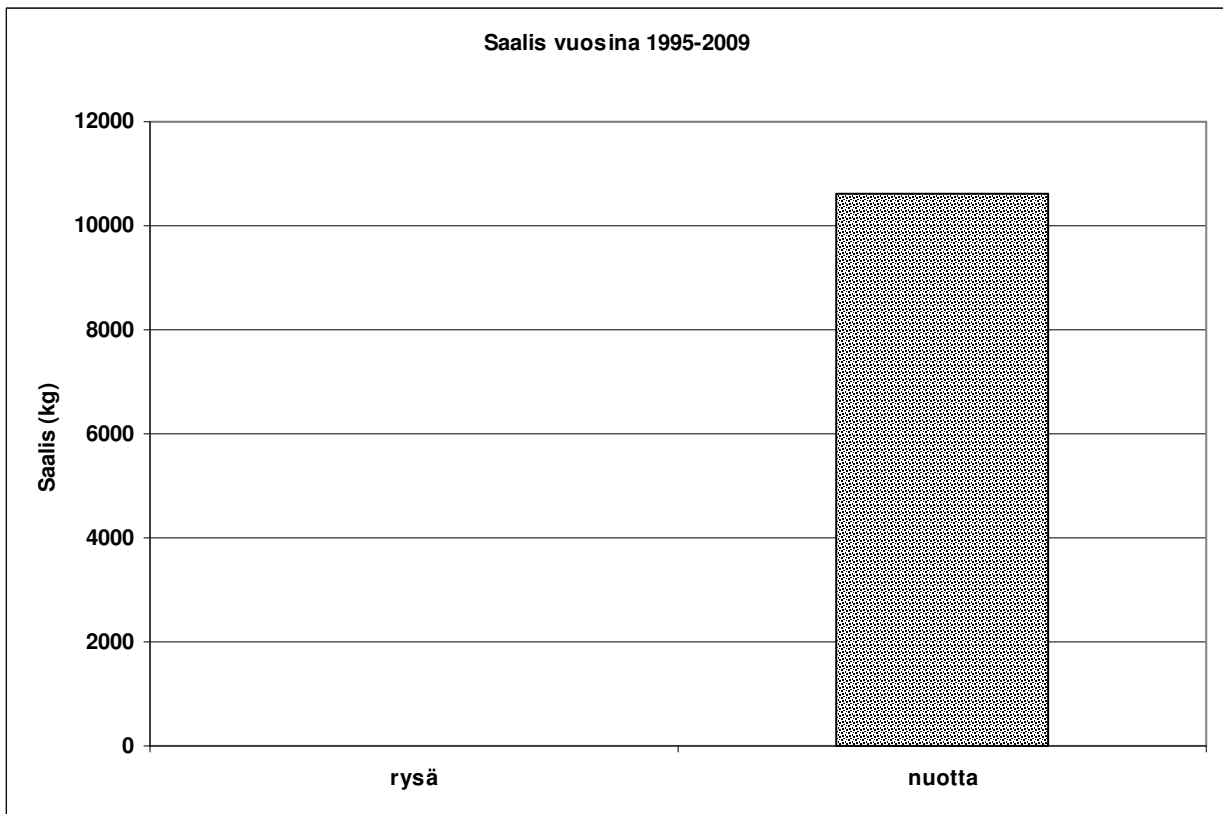
Vuosina 1995, 1996 ja 2004 saalismäärät (rysä- ja nuottasaalis yhteensä) olivat suuria (kuva 3). Vuonna 1995 yhteissaalis oli 45 800 kg, vuonna 1996 55 790 kg ja vuonna 2004 n. 42 000 kg. Vuosina 1997, 2000, 2007, 2008 ja 2009 saalis ylitti > 10 000 kg. Muut pyyntivuodet jäivät sitten selvästi < 10 000 kg.

Vuosina 1995-2009 kokonaisrysäsaalis oli n. 21 000 kg ja kokonaisnuottasaalis 204 000 kg (kuva 4). Niinpä Kymijärnessä kalaa on saatu pyydettyä paljon enemmän nuotalla kuin rysillä.

2. Kärkjärvi



Kuva 5. Kärkjärven nuottasaalis vuosina 1995-2009.

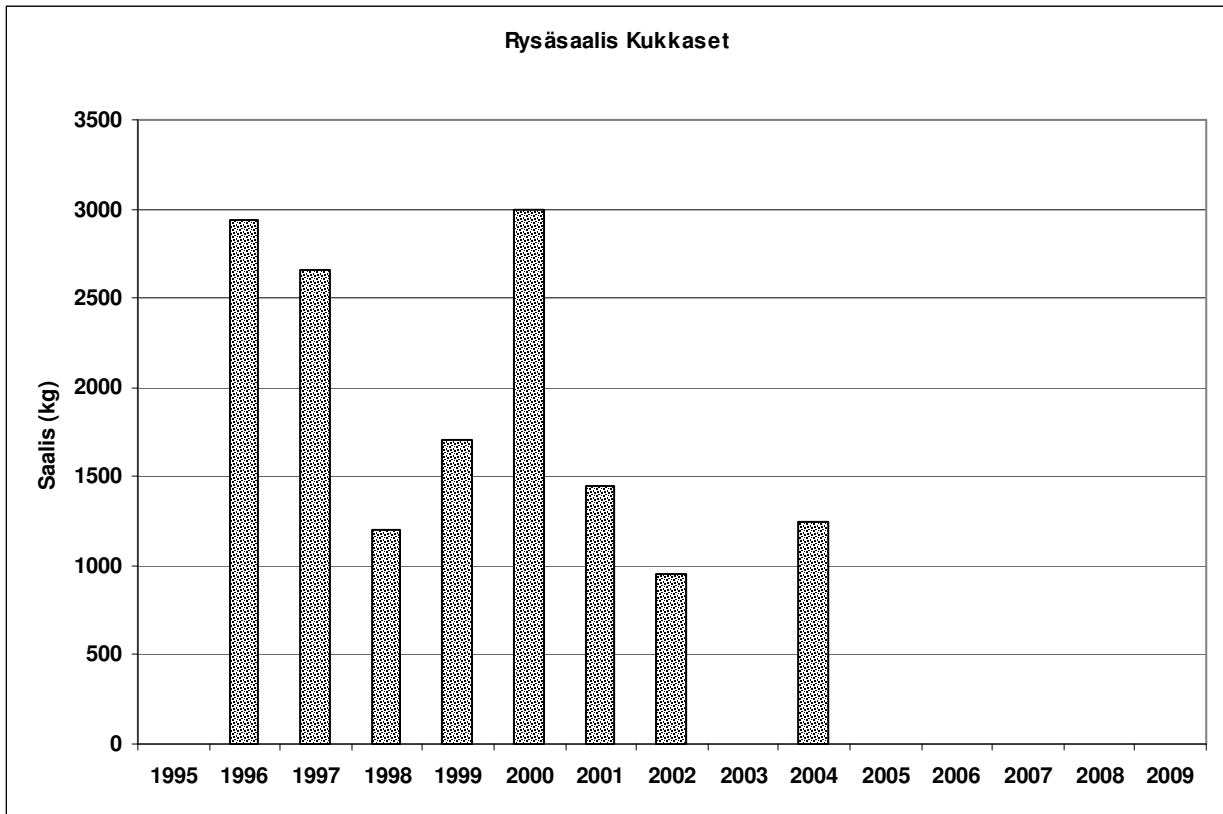


Kuva 6. Kärkjärvestä pyydetty nuottasaalis yhteensä vuosina 1995-2009.

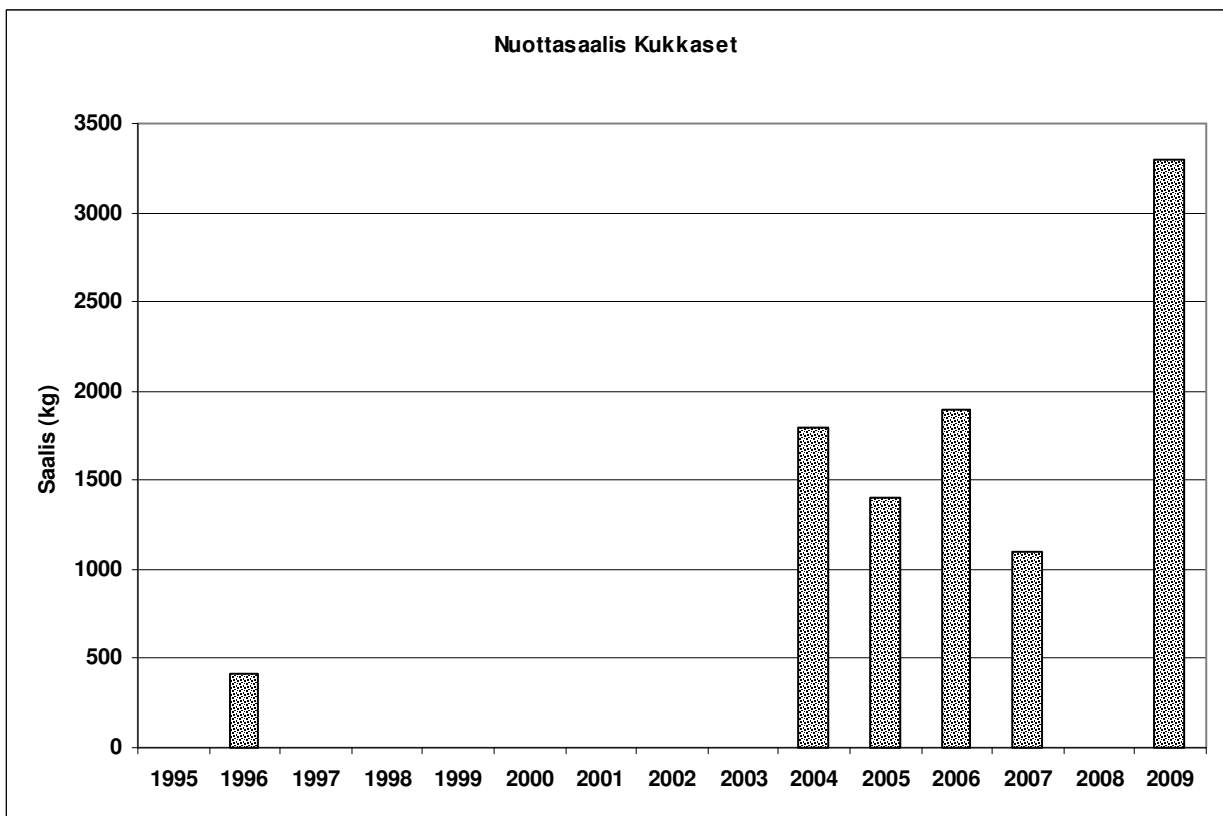
Kärkjärvestä ei ole tehty lainkaan pyyntiä rysällä. Nuottapyynnin selvästi suurin määrä oli vuonna 2009, ollen nyt 3500 kg (kuva 5). Vuosina 1998, 1999 ja 2008 päästiin saaliissa 1500 kg. Joten nuottapyyntimäärä on sama kuin kokonaissaalis vuosina 1995-2009.

Kaikkiaan nuotalla on pyydetty kalaa Kärkjärvestä vuosina 1995-2009 vain 10 600 kg (kuva 6).

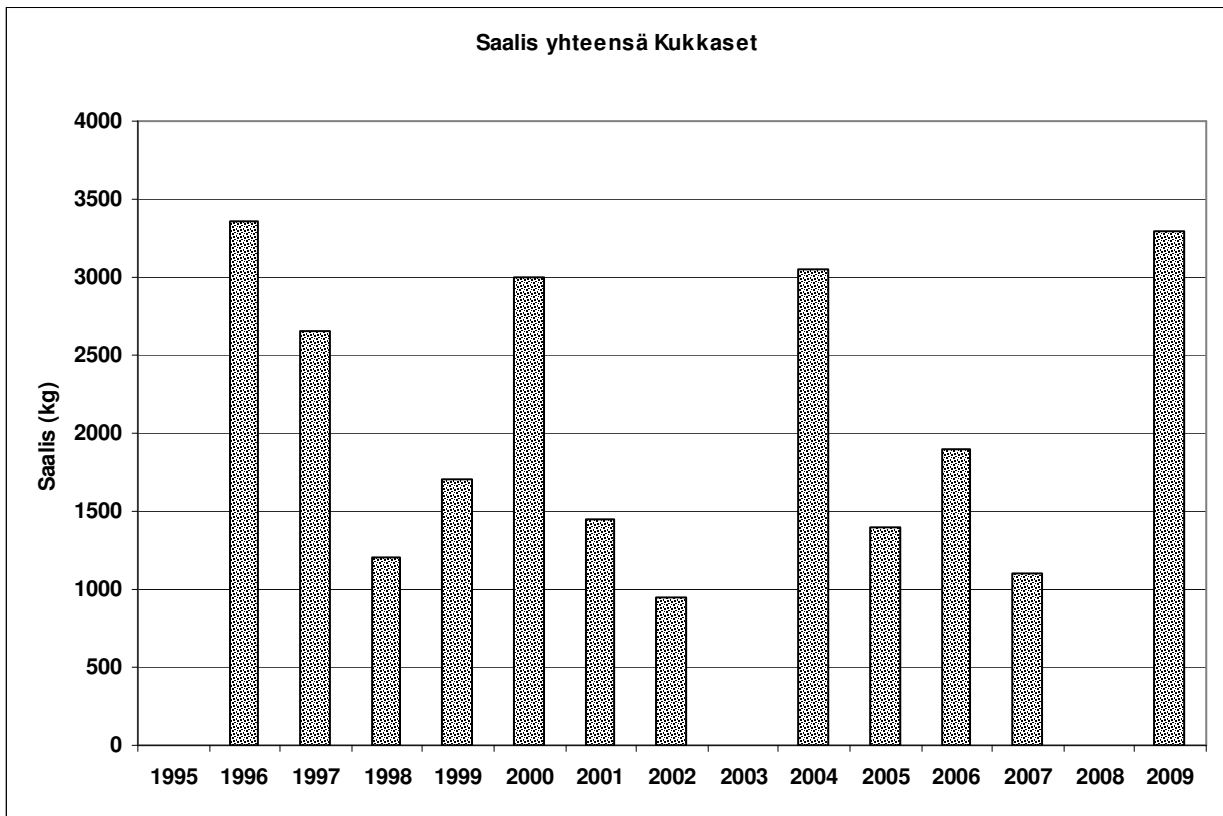
3. Kukkaset



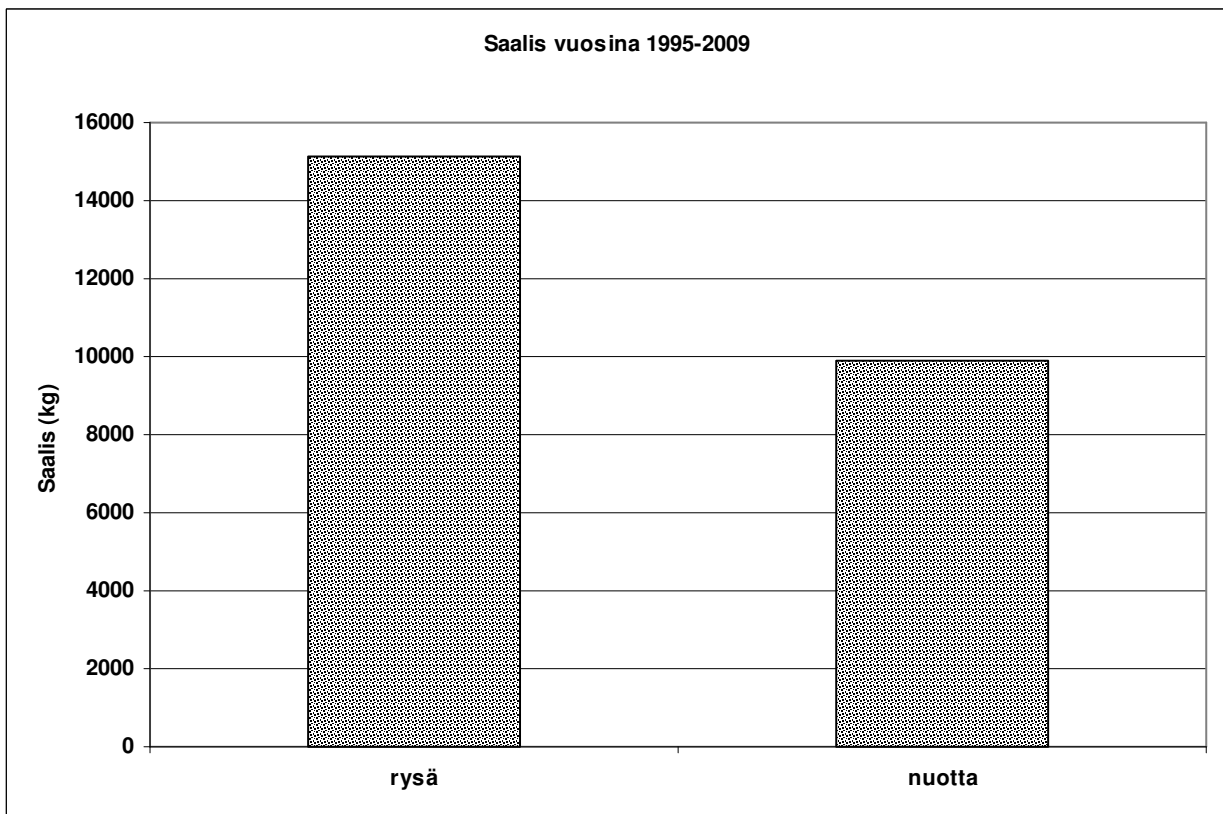
Kuva 7. Kukkasten rysäsaalis vuosina 1995-2009.



Kuva 8. Kukkasten nuottasaalis vuosina 1995-2009.



Kuva 9. Kukkasista pyydetty saalis yhteensä (rysä ja nuotta) vuosina 1995-2009.



Kuva 10. Kukkasista pyydetty rysäsaalis ja nuottasaalis erikseen vuosina 1995-2009.

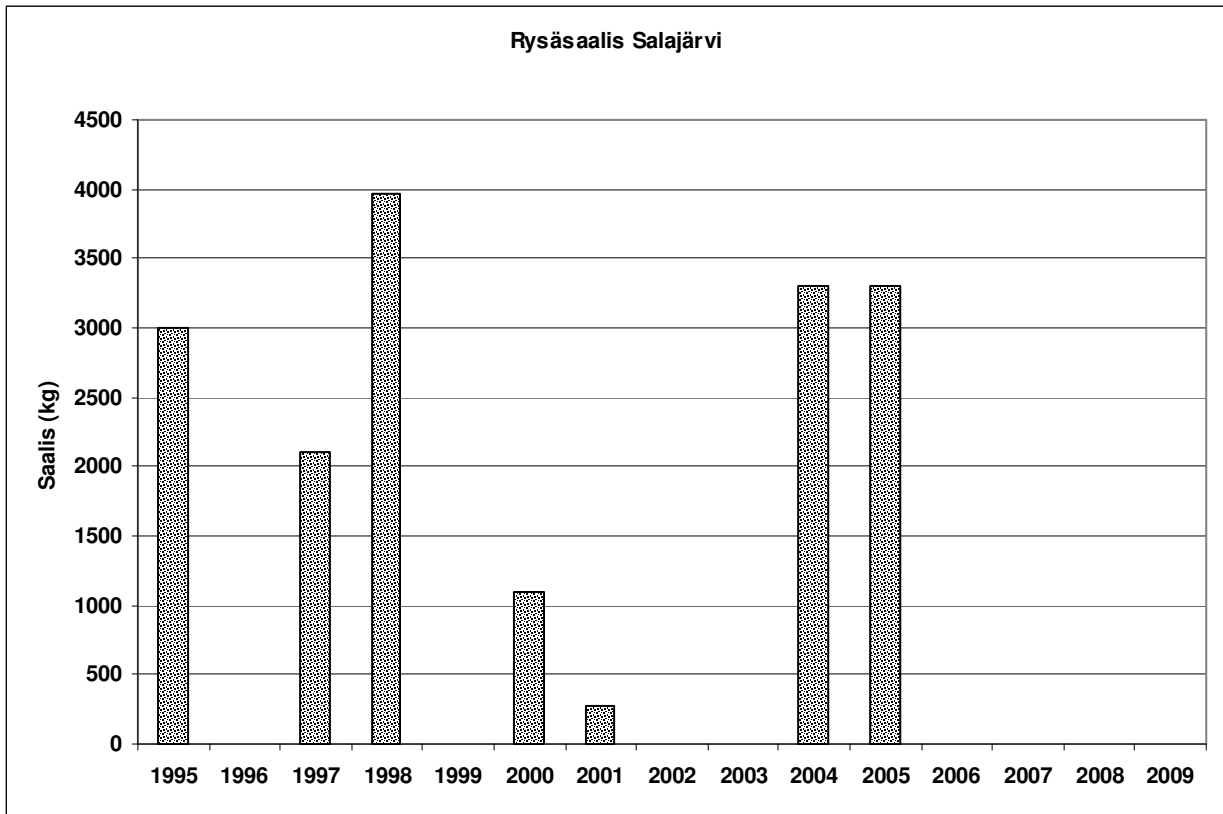
Vuonna 2000 rysällä pyydettiin kalaa 3000 kg ja vuonna 1996 lähes sama määrä (kuva 7). Vuoden 2004 jälkeen ei rysäpyyntiä ole harjoitettu Kukkasissa, vaan tämän jälkeen on käytetty vain nuottapyyntiä.

Vuosina 2004-2007 nuottasaalis on ollut yli 1000 kg, mutta alle 2000 kg (kuva 8). Suurin nuottasaalis oli selvästi vuonna 2009, ollen nyt 3300 kg.

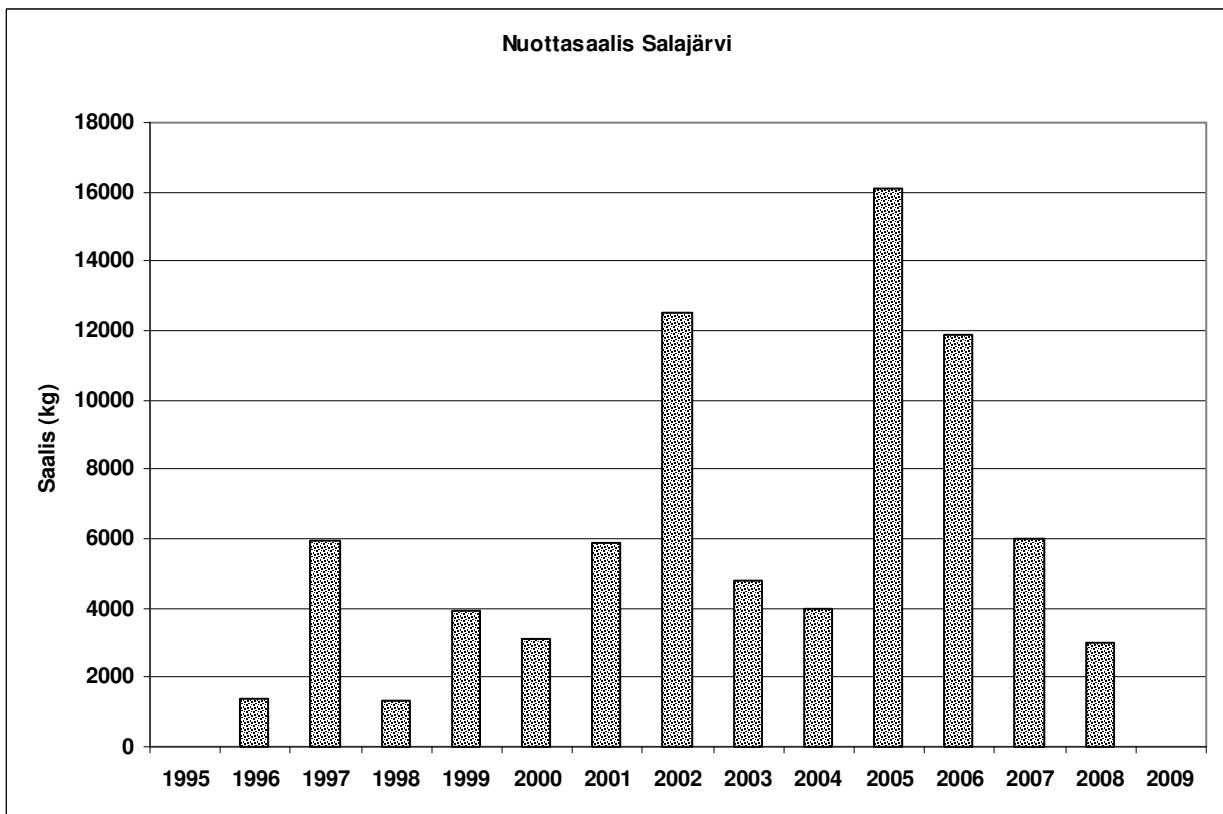
Vuosina 1995, 2000, 2004 ja 2009 kokonaissaalis (rysä ja nuotta) oli 3000 kg tai tätä hieman suurempi (kuva 9). Vuonna 1997 yhteissaalis oli 2660 kg. Muina vuosina kokonaissaalis on jäänyt alle 2000 kg, mutta yli 1000 kg.

Kaiken kaikkiaan Kukkasista on pyydetty kalaa rysillä n. 15 000 kg ja nuotalla n. 10 000 kg vuosina 1995-2009 (kuva 10).

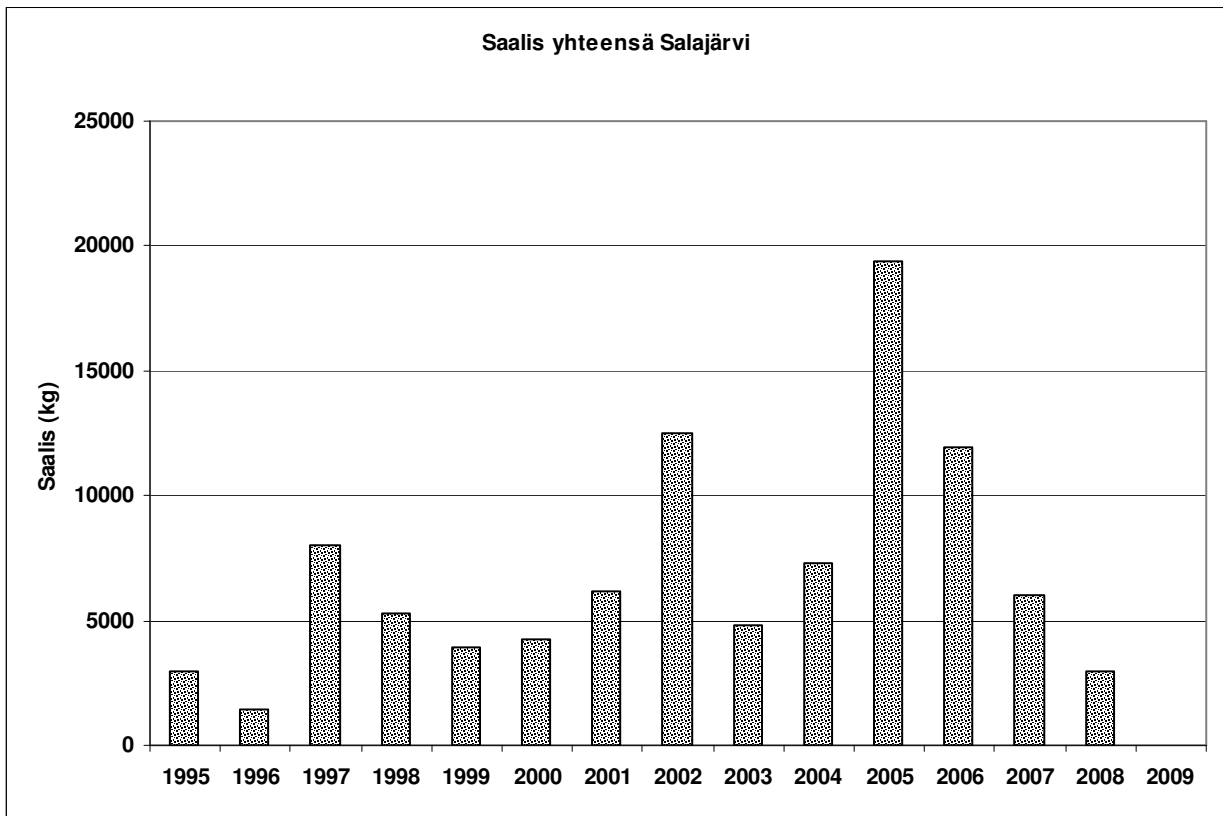
4. Salajärvi



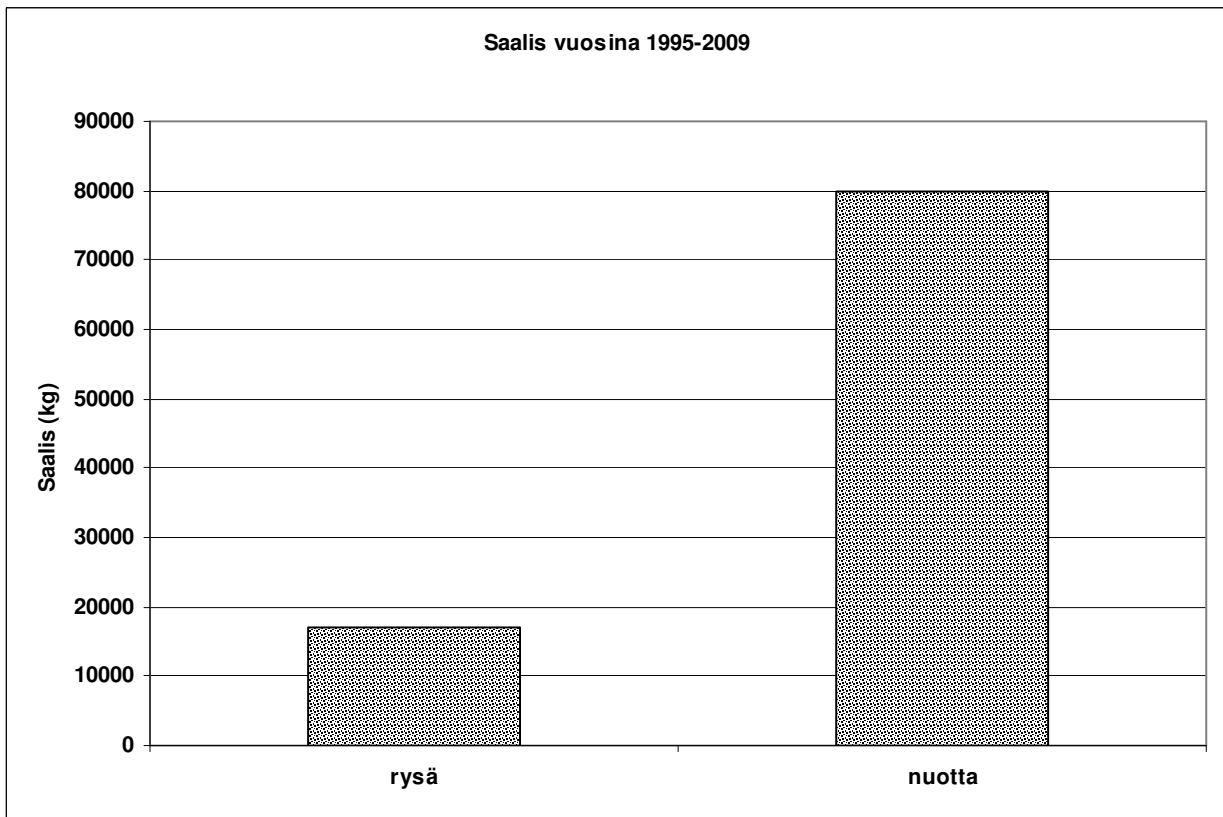
Kuva 11. Salajärven rysäsaalis vuosina 1995-2009.



Kuva 12. Salajärven nuottasaalis vuosina 1995-2009.



Kuva 13. Salajärvestä pyydetty saalis yhteensä (rysä ja nuotta) vuosina 1995-2009.



Kuva 14. Salajärvestä pyydetty rysäsaalis ja nuottasaalis erikseen vuosina 1995-2009.

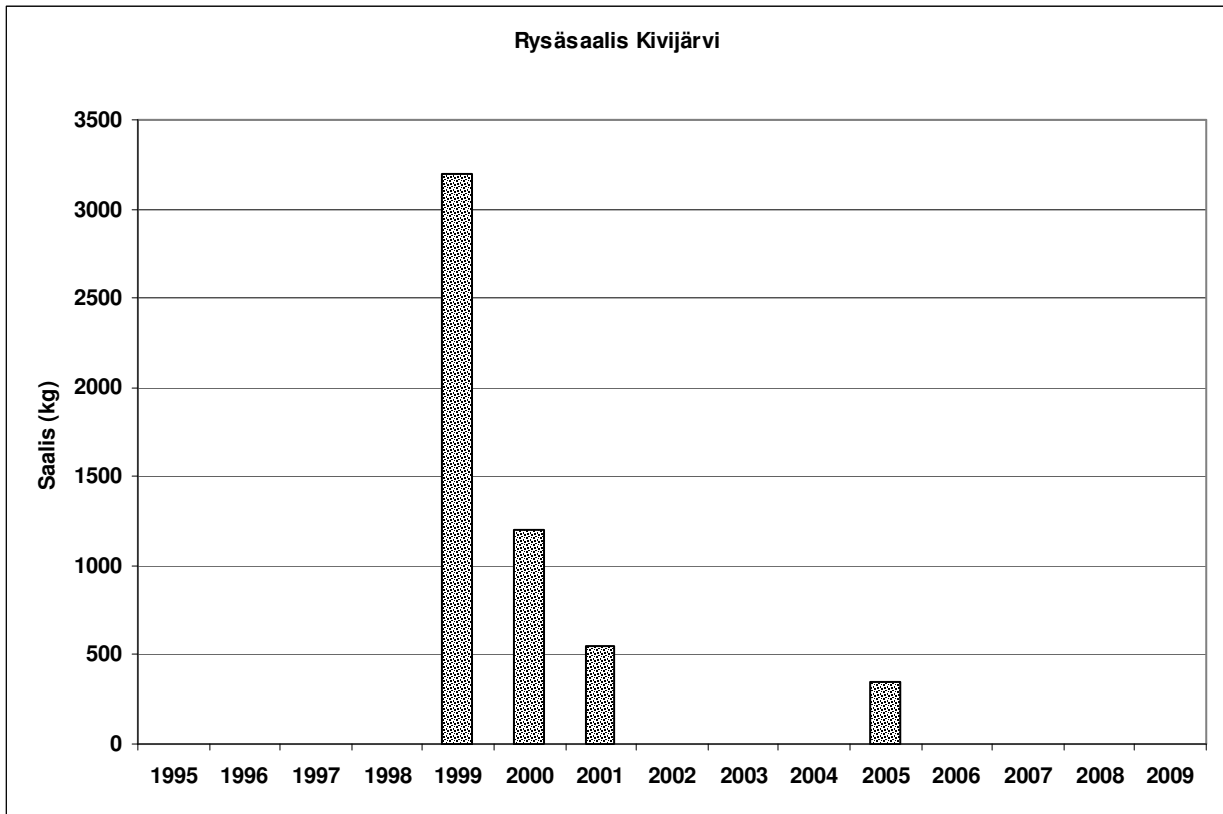
Vuonna 1998 rysäsaalis oli suurimmillaan, lähes 4000 kg (kuva 11). Vuonna 1995 saalis oli 3000 kg ja vuosina 2004 ja 2005 3300 kg. Muina vuosina määrät olivat näistä paljon pienempiä.

Suurin Salajärven nuottasaalis 16 000 kg oli vuonna 2005 (kuva 12). Vuosina 2002 ja 2006 saalista saatiin saman verran, 12 000 kg. Myös vuosina 1997, 2001 ja 2007 saalista saatiin melko hyvin, 6000 kg, ko. vuosina. Muina pyyntivuosina tästä jäätii selvästi jälkeen.

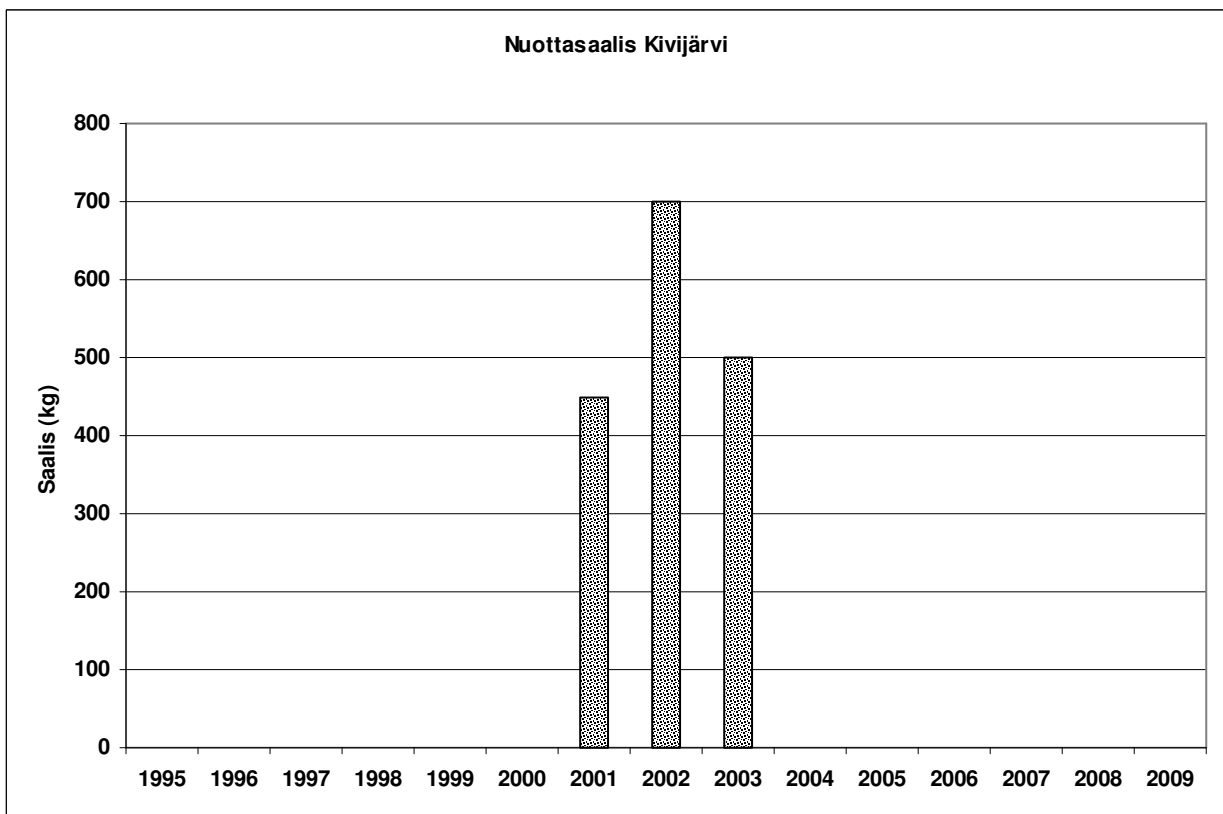
Vuonna 2005 kokonaismäärä (rysä ja nuotta) oli lähes 20 000 kg (kuva 13). Vuonna 2002 yhteissaalis oli 12 500 kg ja vuonna 2006 12 000 kg. Muina vuosina saalismäärät olivat näistä jo selvästi pienempiä.

Vuosina 1995-2009 nuotalla pyydetty kalasaalis oli 80 000 kg ja rysällä n. 17 000 kg (kuva 14).

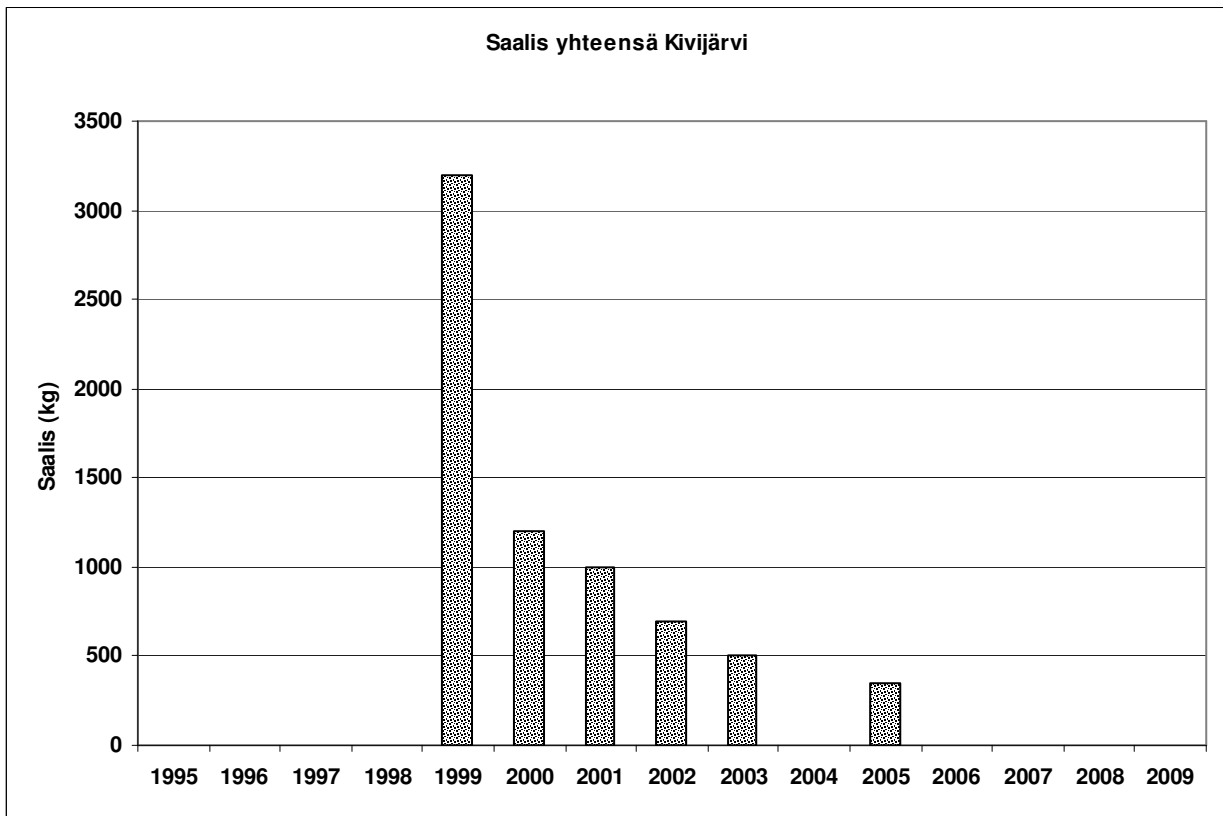
5. Kivijärvi



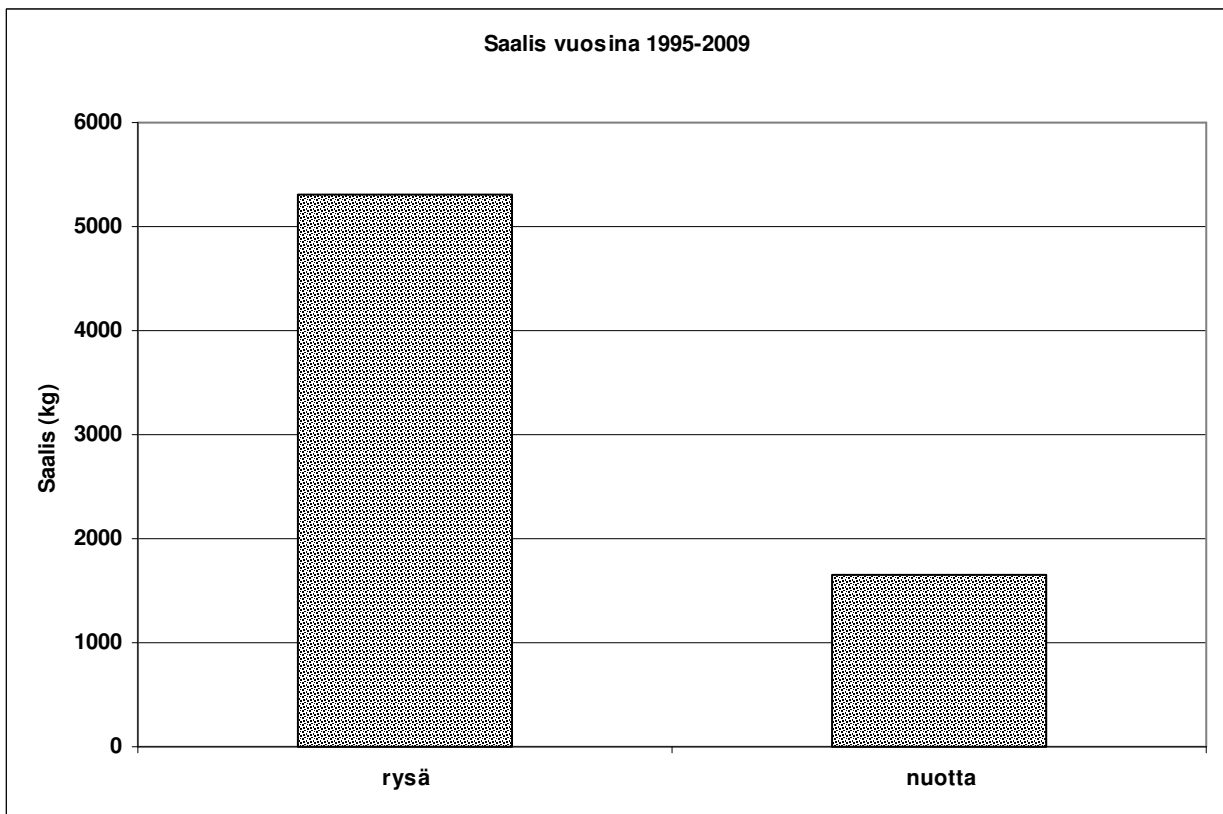
Kuva 15. Kivijärven rysäsaalis vuosina 1995-2009.



Kuva 16. Kivijärven nuottasaalis vuosina 1995-2009.



Kuva 17. Kivijärvestä pyydetty saalis yhteensä (rysä ja nuotta) vuosina 1995-2009.



Kuva 18. Kivijärvestä pyydetty rysäsaalis ja nuottasaalis erikseen vuosina 1995-2009.

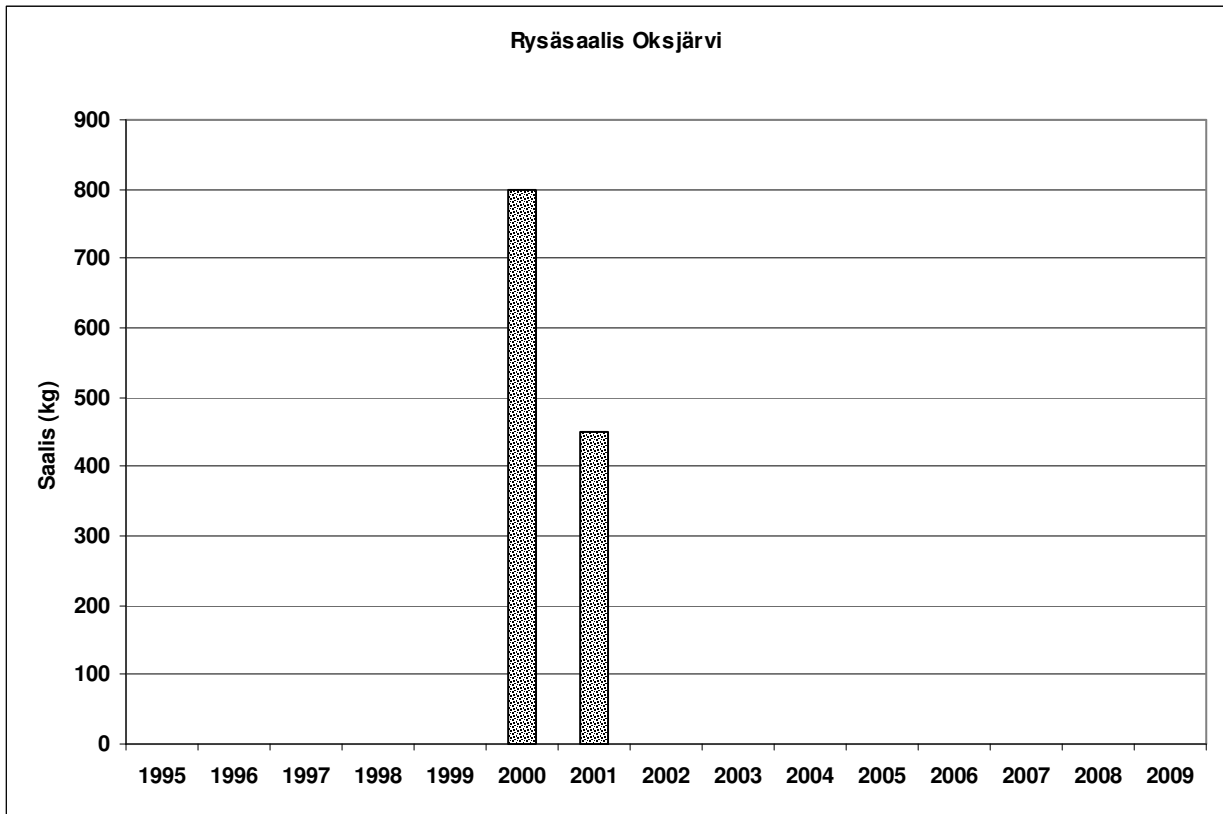
Vuonna 1999 Kivijärven rysäsaalis oli melko korkea, > 3000 kg (kuva 15). Muina vuosina tästä jäätiin selvästi jälkeen.

Nuottapyyntiä on harjoitettu Kivijärvestä vain kolmena vuonna (kuva 16). Saalismäärät olivat melko pieniä, sillä vuonna 2001 määrä oli 450 kg, vuonna 2002 700 kg ja vuonna 2003 500 kg.

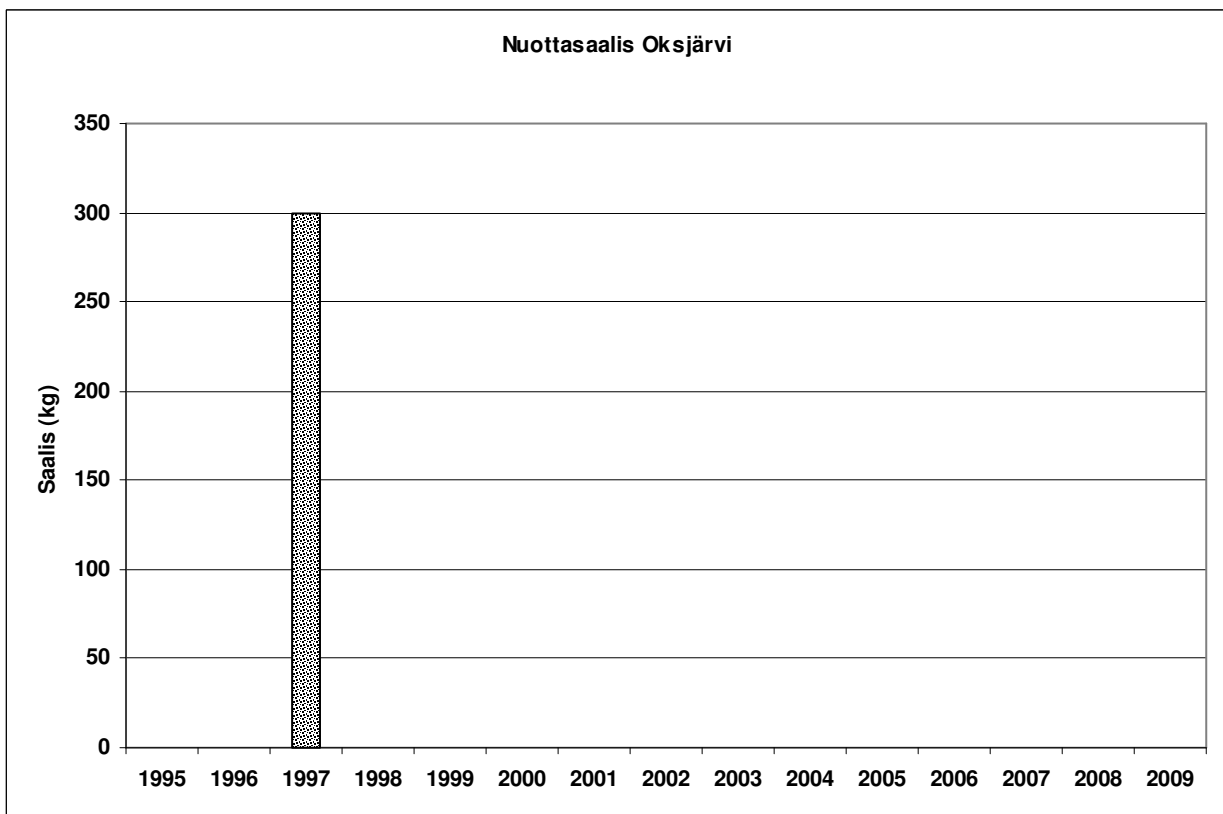
Pyynnin kokonaismäärät (rysä ja nuotta) olivat suuremmillaan vuonna 1999, > 3000 kg, vuonna 2000 > 1000 kg ja vuonna 2001 1000 kg (kuva 17).

Kivijärvestä on pyydetty kalaa vuosina 1995-2009 rysällä hieman yli 5000 kg ja nuotalla 1700 kg (kuva 18). Joten pyyntimäärät ovat olleet hyvin pieniä.

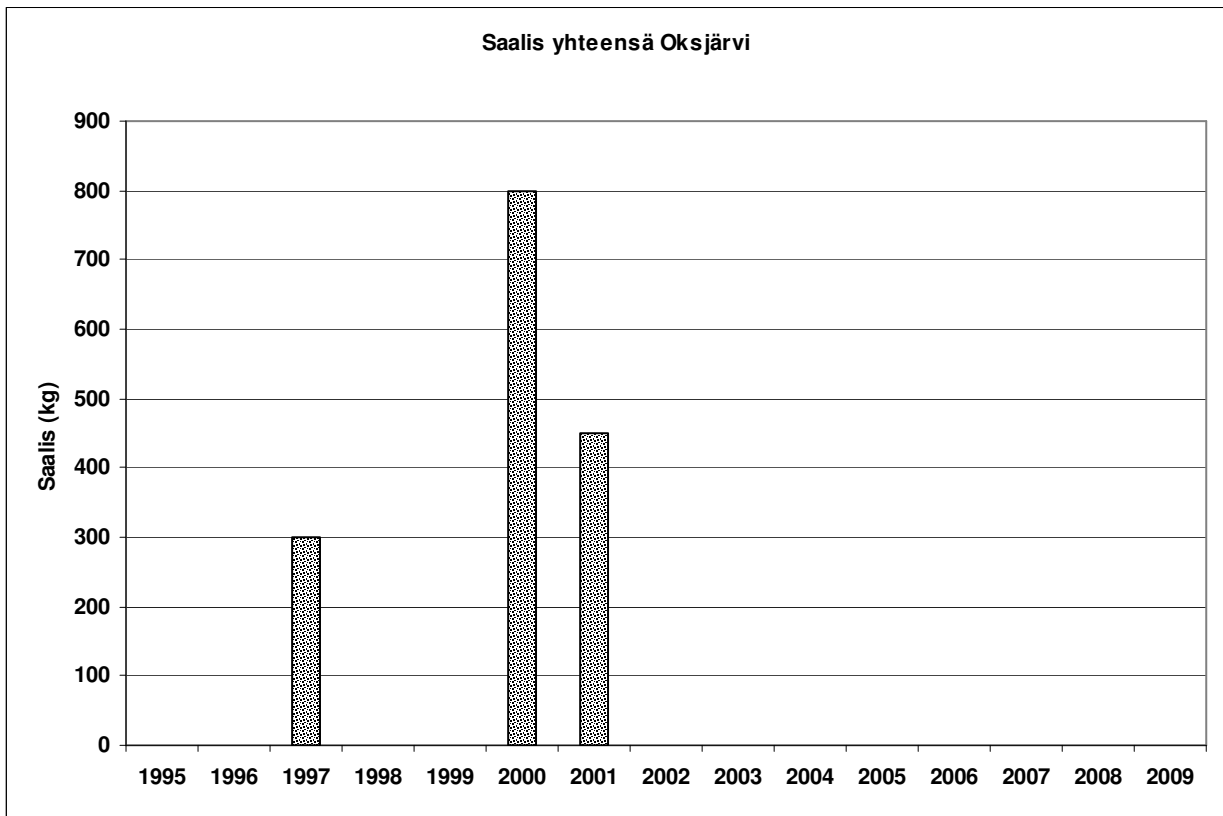
6. Oksjärvi



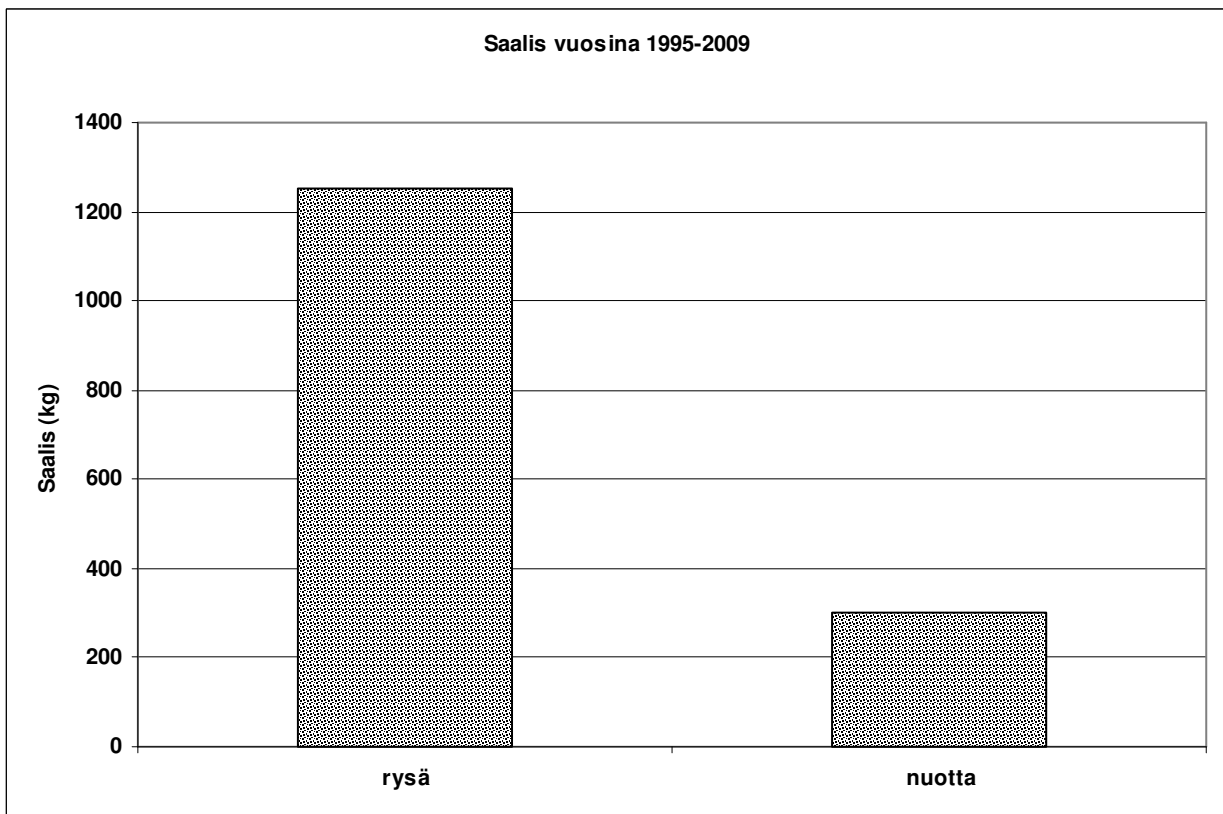
Kuva 19. Oksjärven rysäsaalis vuosina 1995-2009.



Kuva 20. Oksjärven nuottasaalis vuosina 1995-2009.



Kuva 21. Oksjärvestä pyydetty saalis yhteensä (rysä ja nuotta) vuosina 1995-2009.



Kuva 22. Oksjärvestä pyydetty rysäsaalis ja nuottasaalis erikseen vuosina 1995-2009.

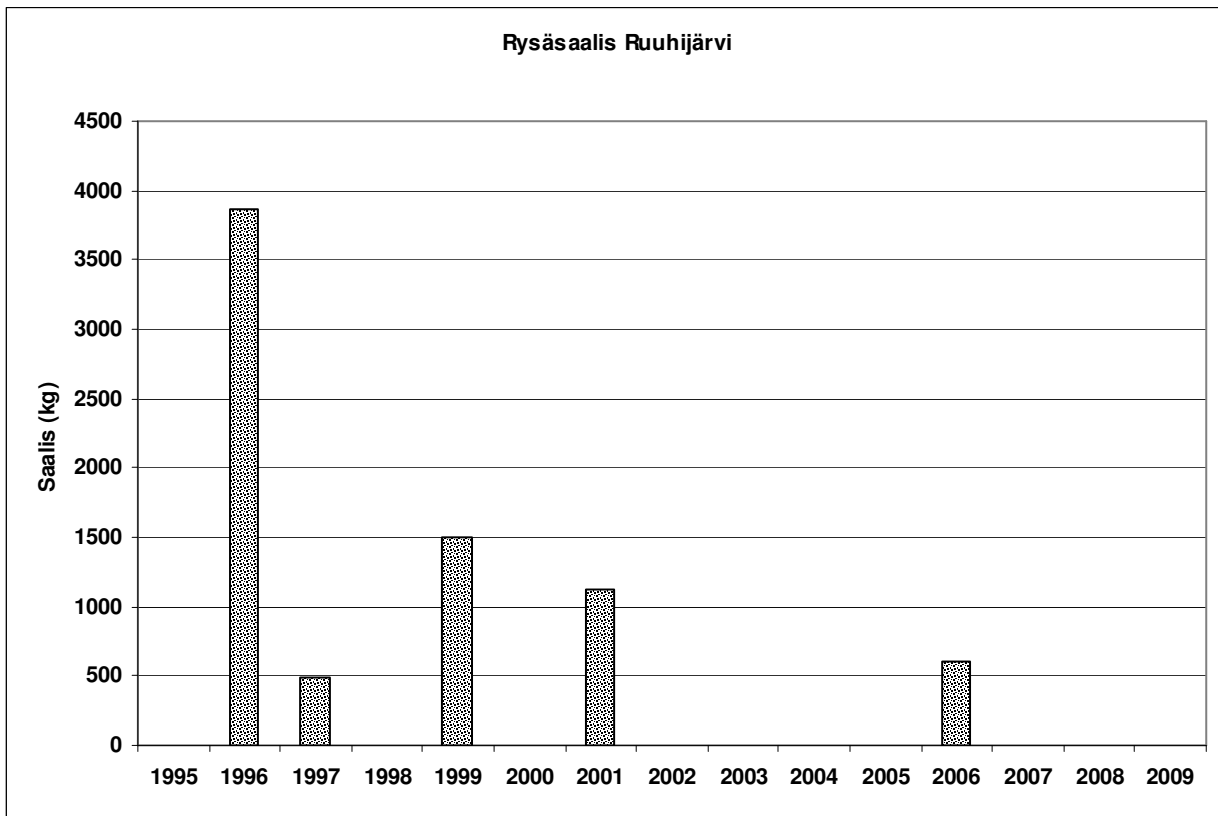
Rysäpyyntiä on harjoitettu Oksjärvestä vain kahtena vuonna (kuva 19). Saaliit ovat jääneet pieneksi, sillä vuonna 2000 saalis oli 800 kg ja vuonna 2001 450 kg.

Nuottapyyntiä on harjoitettu vain yhtenä vuonna, vuonna 1997, saalis oli vain 300 kg (kuva 20).

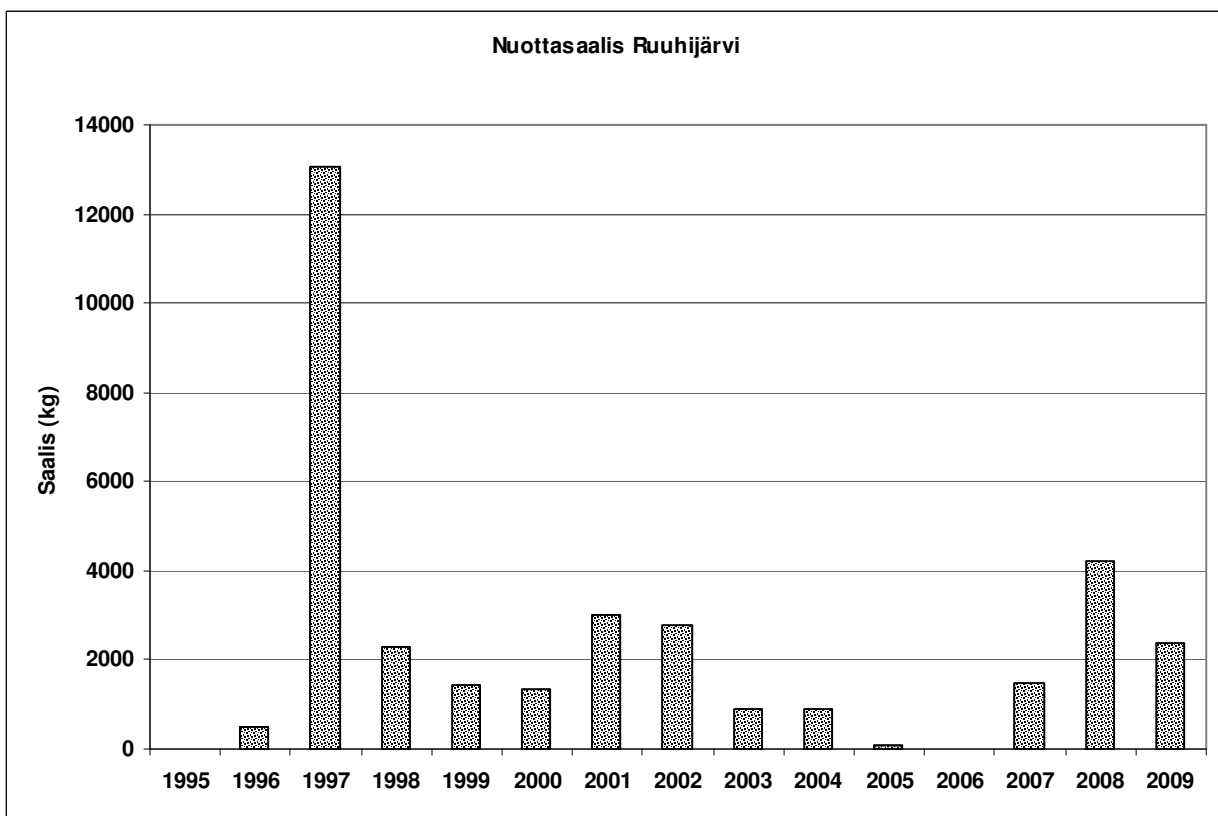
Kokonaismäärät (rysä ja nuotta) olivat vuonna 1997 300 kg, vuonna 2000 800 kg ja vuonna 2001 450 kg (kuva 21).

Kaiken kaikkiaan Oksjärvestä on pyydetty kalaa rysällä vain hieman yli 1200 kg ja nuotalla vielä vähemmän, n. 300 kg, vuosina 1995-2009 (kuva 22).

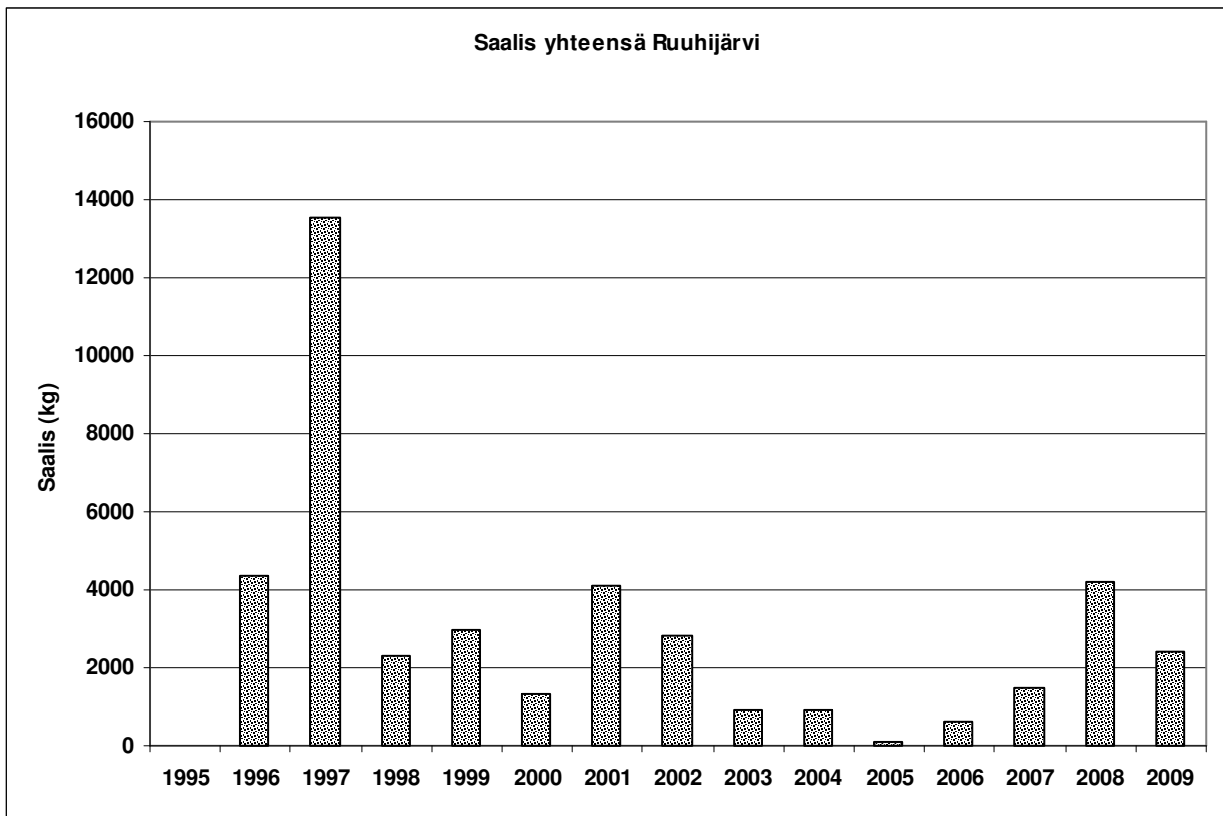
7. Ruuhijärvi



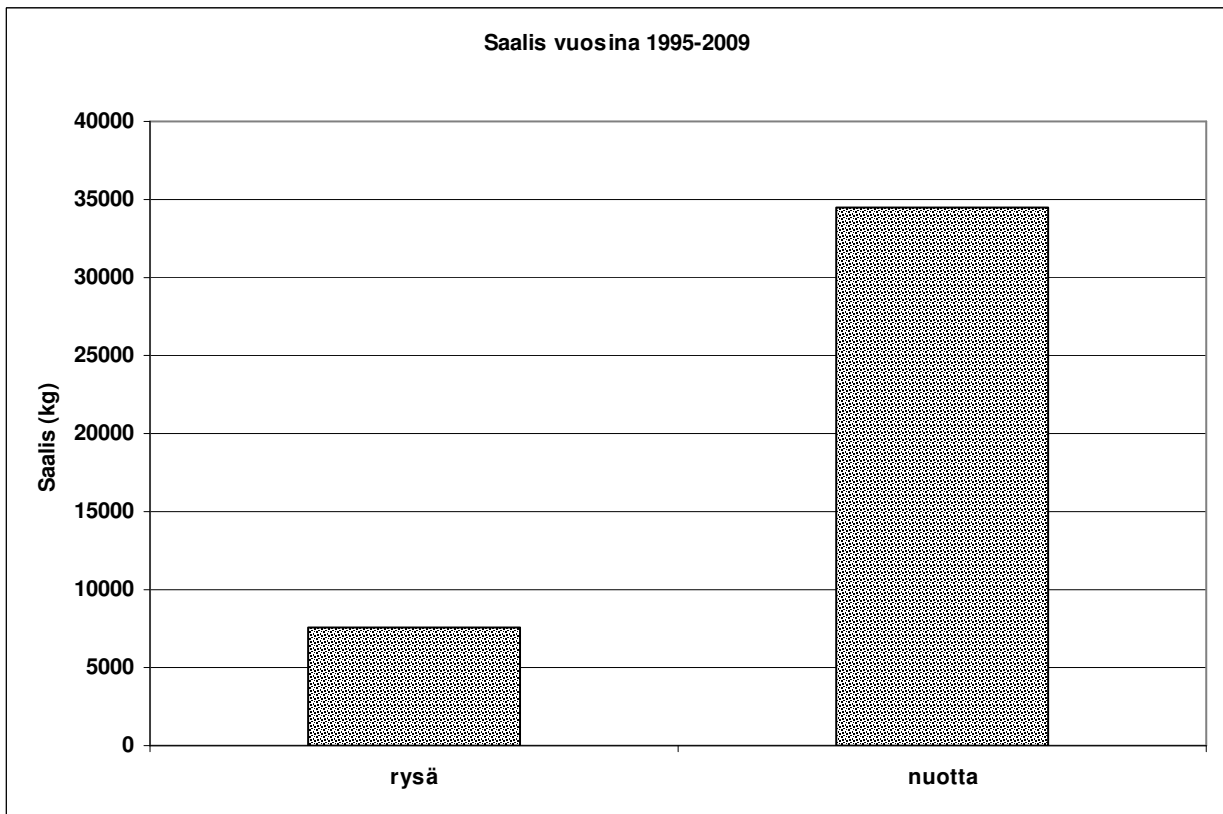
Kuva 23. Ruuhijärven rysäsaalis vuosina 1995-2009.



Kuva 24. Ruuhijärven nuottasaalis vuosina 1995-2009.



Kuva 25. Ruuhijärvestä pyydetty saalis yhteensä (rysä ja nuotta) vuosina 1995-2009.



Kuva 26. Ruuhijärvestä pyydetty rysäsaalis ja nuottasaalis erikseen vuosina 1995-2009.

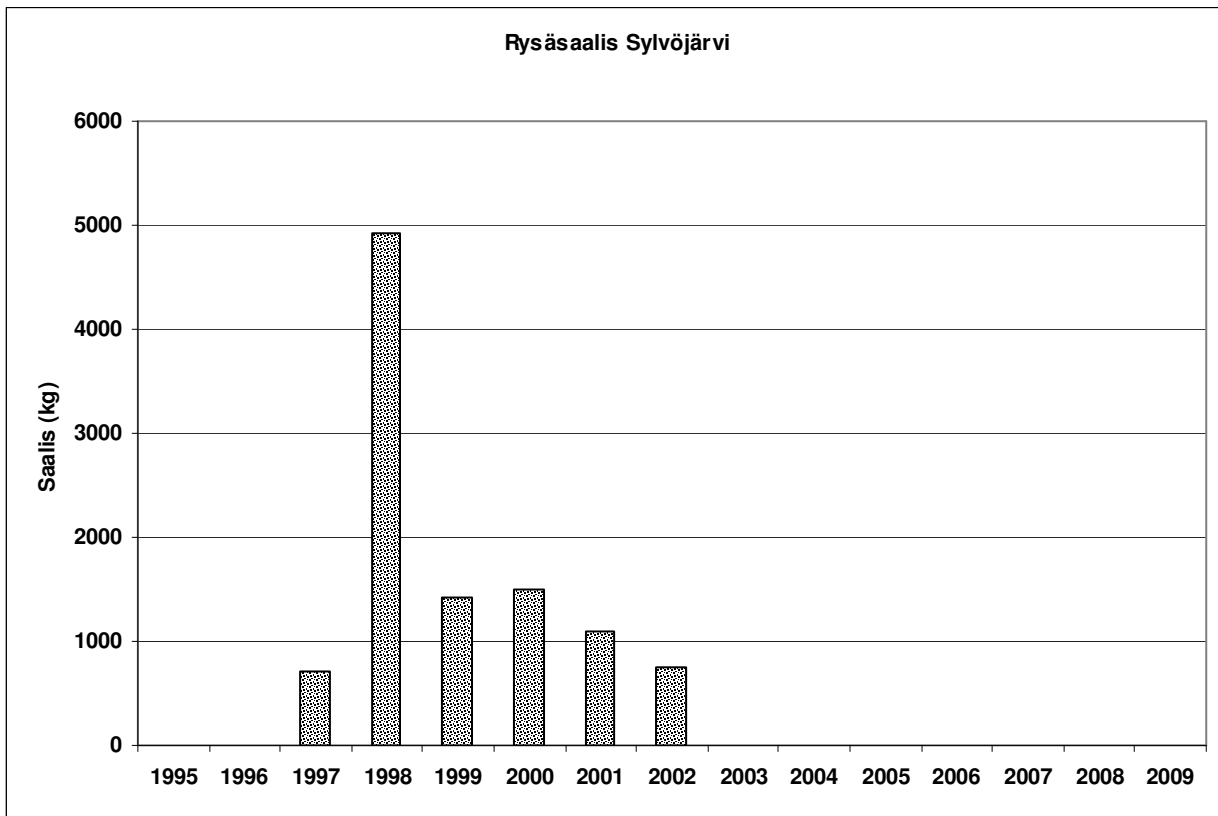
Rysäpyyntiä on harjoitettu Ruuhijärvessä melko harvoin (kuva 23). Selvästi suurin rysäsaalis saatiin vuonna 1996, jolloin saaliin kokonaispaino oli lähes 3900 kg. Vuonna 1999 saalis oli 1500 kg ja vuonna 2001 hieman yli 1000 kg. Muina vuosina tästä jäätiin selvästi.

Nuottapyynnin huippu oli selvästi vuonna 1997, ollen nyt yli 13 000 kg (kuva 24). Vuonna 2008 saaliin kokonaismäärä oli > 4000 kg. Muina vuosina näistä määristä jäätiin selvästi jälkeen.

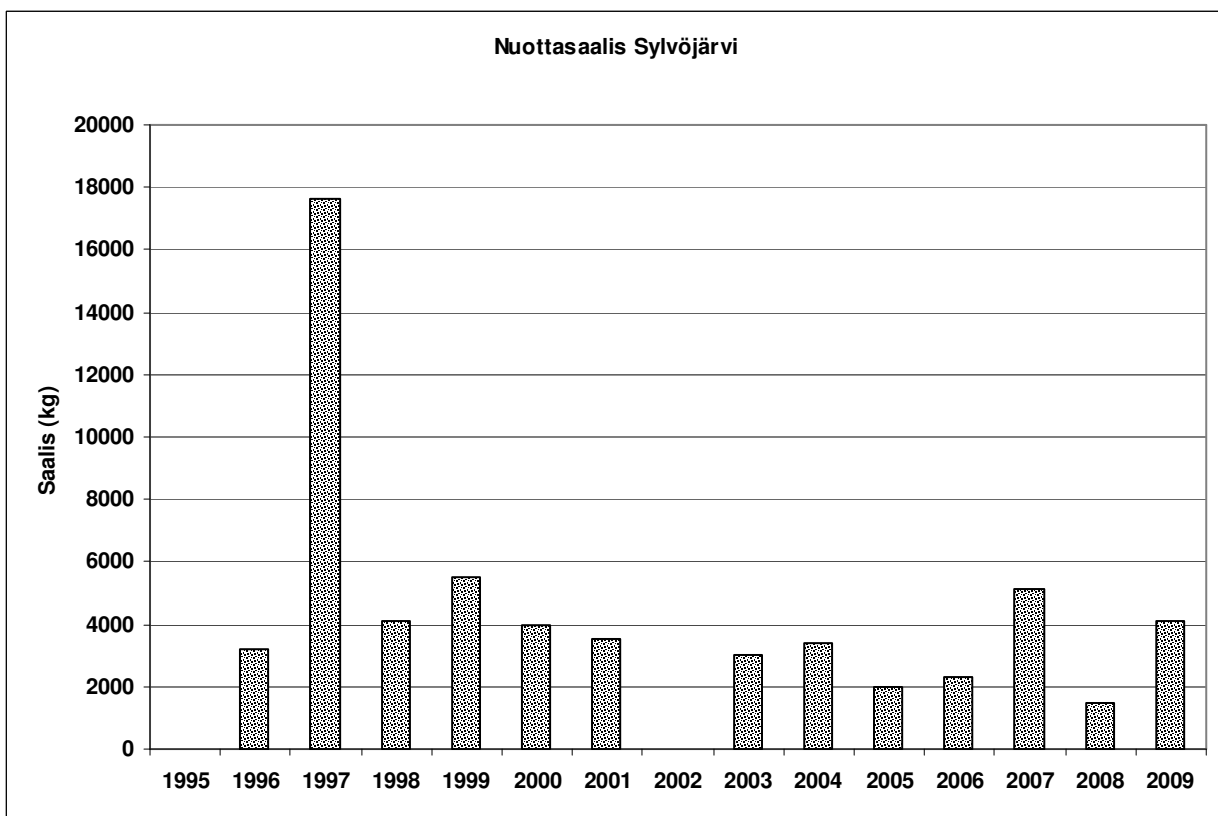
Kokonaismäärät (rysä ja nuotta) olivat selvästi suurimmat vuonna 1997, lähes 14 000 kg (kuva 25). Vuosina 1996, 2001 ja 2008 saalismäärä oli n. 4000 kg/ kyseinen vuosi. Muina vuosina kokonaismäärät jäivät selvästi näistä.

Kaikkiaan nuotalla on pyydetty kalaa vuosina 1995-2009 lähes 35 000 kg ja rysällä n. 7600 kg (kuva 26).

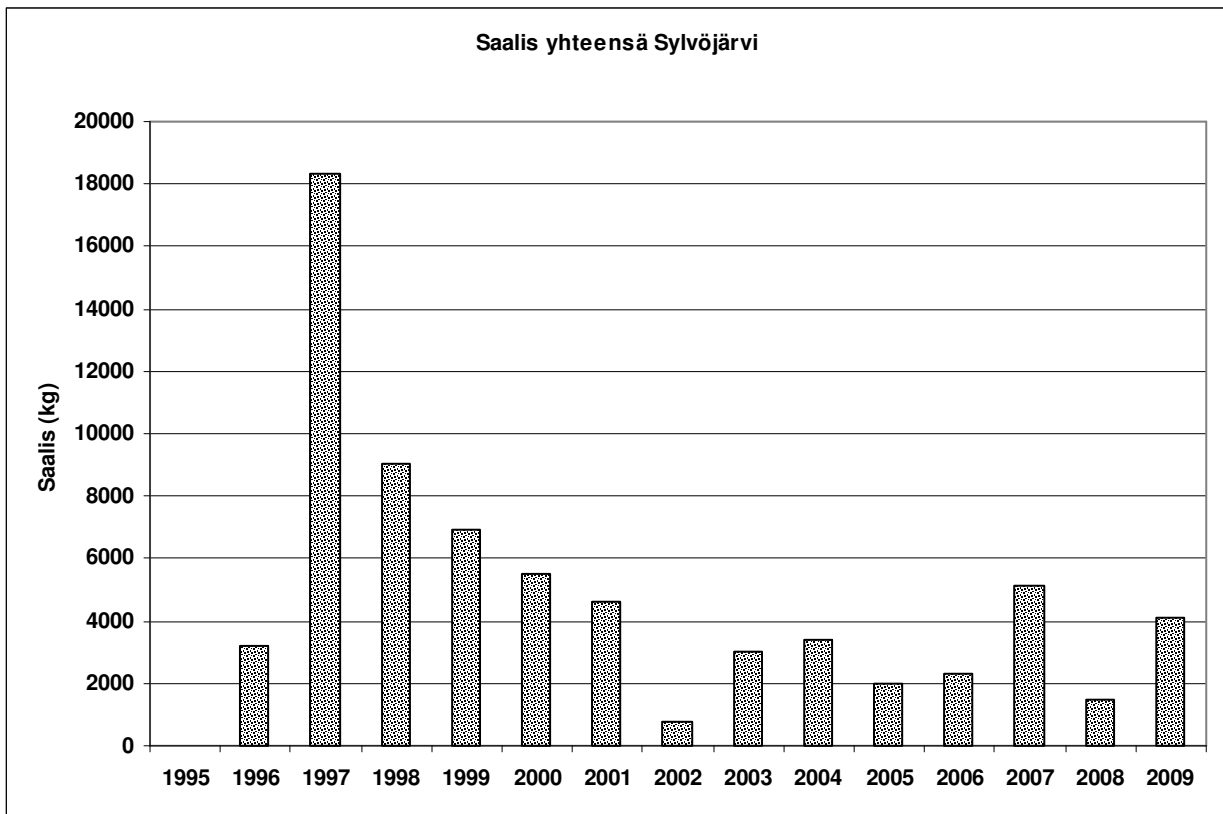
8. Sylvöjärvi



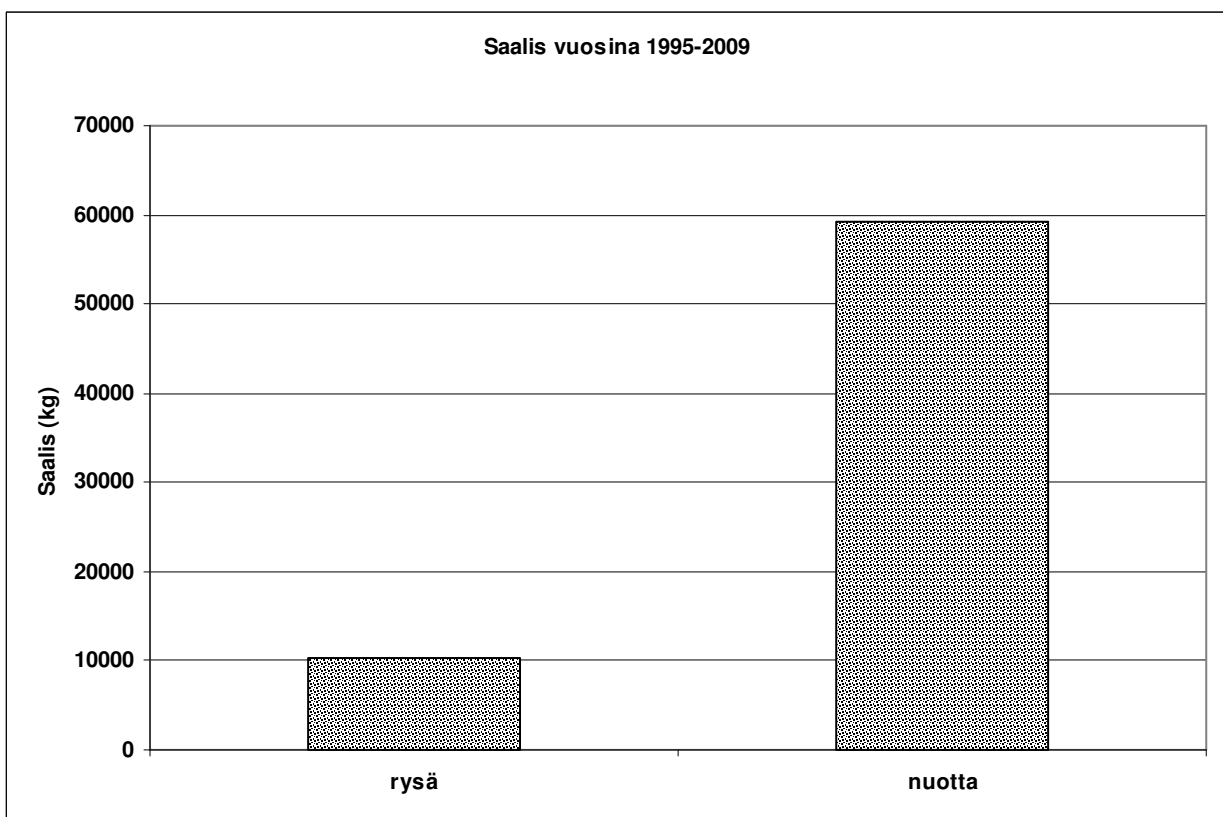
Kuva 27. Sylvöjärven rysäsaalis vuosina 1995-2009.



Kuva 28. Sylvöjärven nuottasaalis vuosina 1995-2009.



Kuva 29. Sylvöjärvestä pyydetty saalis yhteensä (rysä ja nuotta) vuosina 1995-2009.



Kuva 30. Sylvöjärvestä pyydetty rysäsaalis ja nuottasaalis erikseen vuosina 1995-2009.

Rysäsaalis oli selvästi suurin Sylvöjärvestä vuonna 1998, ollen nyt lähes 5000 kg (kuva 27). Vuosina 1999, 2000 ja 2001 määrä oli hieman yli 1000 kg/ kyseinen vuosi. Vuosina 1997 ja 2002 saalis oli < 1000 kg/ kyseinen vuosi.

Suurin nuottasaalis oli vuonna 1997, jolloin saalis oli lähes 18 000 kg (kuva 28). Muina vuosina tästä jäätiin selvästi jälkeen, sillä toiseksi suurimmat saalismäärät olivat vuonna 1999, 5500 kg, ja vuonna 2007, 5100 kg.

Yhteissaalis (rysä ja nuotta) oli selvästi suurin vuonna 1997, > 18 000 kg (kuva 29). Vuonna 1998 määrä oli n. 9000 kg ja vuonna 1999 n. 7000 kg. Muina vuosina määrät olivat näitä selvästi pienempiä.

Kaiken kaikkiaan vuosina 1995-2009 Sylvöjärvestä on pyydetty kalaa rysällä 10 000 kg ja nuotalla lähes 60 000 kg (kuva 30).

Lähde

Hagman, J. 2010. Päijät-Hämeen Kalatalouskeskus ry.