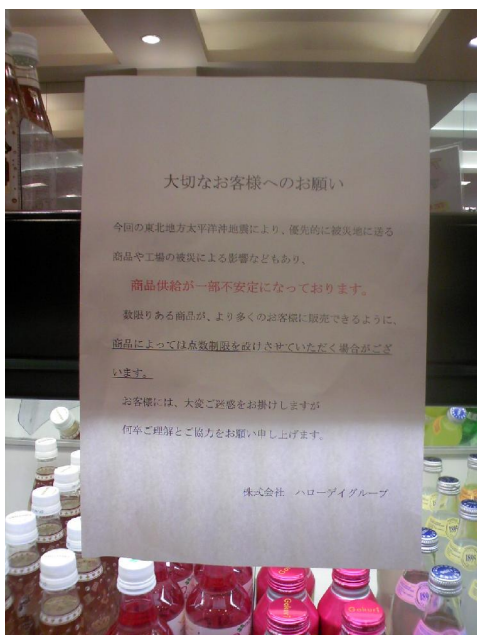


Mari ja Seppo Paulasaaren lähettikirje 6/2011

Tuuli, Roosa, Liina, Pyry, Mari ja Seppo Paulasaari
4-5-4 Momochihama, Sawara-ku
814-0001 Fukuoka, Japan
mari.paulasaari@sley.fi seppo.paulasaari@sley.fi

29.3.2011

**Suuronnettomuuden vakavuus on edelleen epäselvää,
yli 28 000 kuollut tai kateissa**



Kauppiaan tiedotus asiakkaille mm. vedenmyyntirajoituksesta

Aamun auringonpaiste on vaihtunut pilviseen päivään, ukkossade pimensi päivää. Edelleen on normaalia kylmenpää niin Fukuokassa kuin Fukushimassakin.

Uutisissa näytetään myös ns. selviytymistarinoita, joissa kerrotaan, kuinka maaliskuun 11. päivän maanjäristyksestä ja tsunamista on joku pelastautunut. Jotkut kiittävät Jumalaa pelastumisesta. Uutisissa näytetään myös evakointiasemia, joista osa sijaitsee kirkossa (Suomen suurlähetystökin on muuten Tokiosta evakossa Hiroshiman luterilaisen kirkon vieressä! Ei sen tiloissa, mutta lähellä kuitenkin). Kuitenkin tuntuu, että jälleenrakennus ei pääse vauhtiin, sillä mikään ei juurikaan ole muuttunut näiden luonnonmullistusten jälkeen. Syynä on tämä ydinvoimalaonnettomuus. Tällä hetkellä uutisissa on kerrottu, että reaktorit ovat vahingoittuneet pahemmin kuin kuin on luultu ja säteilypäästöjen loppuminen lähiaikoina on päätodennäköistä.

Joka aamun aloitamme uutisten seurannalla. Suurlähetystön sivut, sää, tuulet, säteilymäärät täytyy tarkistaa, jotta voi elää niin tavallista arkea kuin se suinkin on mahdollista. Bensa ja vesisäännöstelyt koskevat koko Japania. Itse nukumme ilman lämmistystä ja koetamme säästää sähköä muutenkin normaalia enemmän.

Koben maanjäristyksen (1995) jälkeen oli Japanissa kampanja, jonka nimi oli GAMBARE KOBE. Suomennettuna jotakuinkin "yritä", "älä luovuta", "jatka sinnikkäästi" Kobe, tällä hetkellä tämä ydinonnettomuuden takia onnettomuus koskee koko maata ja kampanjan nimikin on GAMBARE NIPPON, "Tsemppiä Japani!".



Vesipullot vähenevät hyllyiltä



Harvinainen näky rikkaana pidetyssä Japanissa - ei riisiä, vaan tyhjiä hyllyjä!

Sielunhoidollisia keskusteluja on tavallista enemmän. Voidaan varmaan oikeutetusti kysyä, miksi Jumala salli tällaisen onnettomuuden tulla? Vastauksia on vähän, oikeita vastauksia kenties vielä vähemmän. Mutta; Japani on tunnetusti maanjäristysaluetta, maa järisee todella usein ja hyökyaalloksikin kutsuttu tsunami on kenties maailman tunnetuimpia japaninkielisiä sanoja. Maanjäristykset ja tsunamit, vaikka tulevatkin yllättäin eivät kuitenkaan tule yllätyksenä, niin kuin ensilumi Suomessa. Ihmisiä on paljon ja vuoristoisen maan asutus on keskittynyt suureksi osaksi rannikon tasangoille. Vaikka tiedetään, että luonnonkatastrofi voi iskeä milloin vain, on toivottu ettei se osuisi kohdalle. Nyt sellainen on tapahtunut, ja arviolta 28 000 (kaksikymmentäkahdeksan tuhatta!) ihmistä on menettänyt henkensä tai on kateissa. Tämä on saman verran, kuin Riihimäellä (tai Imatralla / Vihdissä) on asukkaita. Tilanne on aivan uskomaton.

Eloonjääneistä huolehtimisen pitäisi olla pääasia, mutta päähuomion vie Fukushima ydinvoimalaitoksen edelleen jatkuva vaaratilanne. Voimalan lähialueelta asukkaita on evakuoitu ja erimielisyyttä on siitä, miten laajalle evakuointi pitäisi levittää. Miten onnettomuus vaikuttaa maan ruokahuoltoon, kun alueen maa- ja meijeritalousalueiden tuotteet joutuvat säteilyn vuoksi myyntikieltoon?



Avustuspaketteja Hakatan kirkon eteisessä 27.3.2011 lähdössä kriisialueelle Sendain kirkon kautta jaettavaksi



Vaikka välillä pelko hiipii ajatuksiin, olemme kiitollisia, että saamme olla täällä. Tehdä töitä, auttaa kaikilla tiedoillamme ja taidoillamme. Seurakuntalaiset ovat erilaisia, kuten kaikkialla. Joku on tilanteesta kamalan huolissaan, toinen ohjaa huolehtimisen sijaan tarmonsä toimintaan kärsivien hyväksi. Yksi suree, kun ei läpäissyt valintakoetta, toinen iloitsee pääsytodistuksesta. Itketään itkevien, iloitaan iloitsevien kanssa - siinä eväät tämänkin päivän matkalle.

Teidän,

Mari, Seppo, Pyry, Liina, Roosa ja Tuuli Paulasaari

Lähtetirenkamme yhteyshenkilö Suomessa on Sirpa Leppänen: sirpasleppanen@gmail.com

LÄHETYSKANNATUS /Paulasaari S ja M:

Sleyn lahjoitustilin Sampo Pankki 800015-779195 uusi muoto on IBAN: FI13 8000 1500 7791 95 BIC: DABAFIHH yleisviitenumera 10078 89200 31001 03513 tai henkilökohtaisella viitenumera, jolloin kannatuksesi näkyy myös oman seurakuntasi lähetykannatuksena. Viitenumeron saat SLEY:n toimistosta Anna Poukalta p. (09) 251 39 230.

Poliisihallituksen 16.12.2010 myöntämän keräyslupan 2020/2010/3611 mukaisesti Suomen Luterilainen Evankeliumiyhdistys voi kerätä varoja 1.1.2011-31.12.2012 koko Suomessa Ahvenanmaata lukuun ottamatta julistus-, opetus- ja diakoniatyöhön kotimaassa sekä yhdistyksen lähetykohteissa ulkomailla.