



## Kuninkaanlähde

Kuninkaanlähteentie 393  
38700 Kankaanpää  
044-5788222

## PELASTUSSUUNNITELMA

Perustuu pelastuslakiin N:o 468/2003

- 8§ omatoiminen varautuminen
- 9§ 3 mom. suunnitteluelvoite. Valtioneuvoston asetus pelastustoimesta 787/2003-9§ velvollisuus laatia pelastussuunnitelma.

Pelastussuunnitelma on päivitetty 13.12.2011.

### 1 Tiedot kohteesta

- 1.1 Yhteystiedot
- 1.2 Tekniset tiedot

### 2 Vaaratilanteet ja niiden vaikutukset

- 2.1 Ulkoiset uhkat
- 2.2 Sisäiset uhkat

### 3 Toimenpiteet vaaratilanteiden ehkäisemiseksi ja suojautumismahdollisuudet

### 4 Suojeluhenkilöstö, sen varaaminen ja kouluttaminen sekä muun henkilöstön perehdyttäminen suunnitelmaan

### 5 Tarvittava suojelumateriaali

### 6 Suunnitelma toiminnasta erilaisissa onnettomuus-, vaara ja vahinkotilanteissa

- 6.1 Hätäilmoitus
- 6.2 Tulipalo

### Liitteet:

- 1. Huoltorakennuksen peitepiirros
- 2. Alueen kartta pelastustietoineen
- 3. Erillinen irrotettava pelastusohje vaikkapa seinälle

# 1 Tiedot kohteesta

## 1.1 Yhteystiedot

Osoite: Kuninkaanlähteentie 393, 38700 Kankaanpää  
Puhelin 044-5788222  
Omistaja: Metsähallitus  
Vuokrasopimus SF-Caravan Satakunta ry.  
Puh.johtaja Tapani Erkkilä, Harellintie 22, 32800 Kokemäki.  
Puhelin 040-5581303.

## 1.2 Teknilliset tiedot.

Karavanalueella on noin 250/450 sähköistä ja valaistua matkailuajoneuvo- ja vaunupaikkaa.

### Erilaisia rakennuksia:

Toimisto/kioski+terassi, huoltorakennus/sosiaalitala, tanssi-/kokoontumistila, grillitala, maaumala ja vesiliukumäki, grillikota, lasten leikkipuisto, varasto, pienoisgolf, skeittiramppi sekä nestekaasun säilytystilat ja jätekatos.

### Muu virkistyskäyttö:

Maaumalan käyttöoikeus on ulkopuolisilla maksullisena. Alueella voi olla samanaikaisesti noin 1000/1800 henkilöä.

Palkallista henkilökuntaa on kesäaikana 1 henkilö altaanhoitajana ja 4 henkilöä vastaanotossa ja kioskissa sekä liikuntaa ohjaamassa. Lisäksi kesäaikana, noin 15.05-15.09. välisenä aikana on paikalla on ns. isäntäparit, eli 4-6 henkilöä.

Alueella on kesäaikana isäntäpäivystys klo 07.00-23.00, tanssi-iltoina 24.00 saakka. Talviaikana alueella on vain viikonloppupäivystys.

### Yksityiskohtainen erittely:

Alueen toimisto- ja vastaanottotilat sijaitsevat sisääntulon välittömässä läheisyydessä n. 52 m<sup>2</sup> erillisessä rakennuksessa (paloluokka P3).

Lisäksi alueella on huoltorakennus n. 420 m<sup>2</sup> (paloluokka P3) johon on sijoitettu TV-katselu-/lehtienluku-/oleskelutila, WC-tilat, astioiden tiskaus, takkahuone/perhesauna, jätevesien/kemssan tyhjennys, 2 teknillistä laitehuonetta, erilliset saunatilat naisille ja miehille, joissa WC-, pukeutumis- ja suihkutilat sekä pyykinpesun ja kuivauksen koneellinen tila.

Tanssi-/kokoontumistila n. 252 m<sup>2</sup> (paloluokka P3) grillitala/puuvarasto/vihannesten pesupaikka ja lumilinkojen säilytystila n. 76 m<sup>2</sup> (paloluokka P3).

Työvälinevarasto n. 50 m<sup>2</sup> (paloluokka P3).

Vesiliukumäen laitehuone n. 9,9 m<sup>2</sup> (paloluokka P3).

Lasten leikkikenttä, pienoisgolf, skeittiramppi sekä paperin-, lasin- ja metallijätteiden jätekatos (paloluokka P3).

Nestekaasun peltiset säilytystilat.

Vesiliukumäki, savustuspöntöt ja grillikota. Alueella on myös erillisiä niinsanottuja Bajamaja WC-yksiköitä.

Alueen tiet on pääsääntöisesti asfaltoitu ja valaistu.

# 2 Vaaratilanteet ja niiden vaikutukset

## 2.1 Ulkoiset uhat

Alue sijaitsee Hämeenkankaan ja Pohjankankaan taitoskohdassa, osoitteessa Kuninkaanlähteentie 393, Kyrönkankaantien risteuksen välittömässä läheisyydessä. Alue rajoittuu idässä ja etelässä Kuninkaanlähteentiehen sekä länsi- ja pohjoissuunnassa metsäalueeseen, jossa metsäpalovaara on mahdollinen.

Lähellä ei ole vaarallisia aineita käyttävää teollisuutta.

Ilmastollisesti alue sijaitsee seudulla jossa ukkosmyrskyt voivat olla rajujakin. Tuuliolosuhteiden osalta tuuli voi tehdä haittaa sen suunnan ollessa etelästä.

Maastollisesti karavaanialue sijaitsee loivasti nousevassa kiinteäpohjaisessa kuivassa mäntyvaltaisessa kangasmetsässä, jossa ei ole sortumien, vyörymien ja valumien todennäköisyyttä. Samasta syystä talvella ei esiinny lumivyöryjä.

Lähin paloasema sijaitsee Kankaanpään kaupungin keskustassa n.11 km etäisyydellä. Lähtövalmiudeltaan noin yhden minuutin palokunnan toimintavalmiusaika alueelle on noin 15 min, jolloin palokunta on paikalla yhdellä kolmen miehen yksiköllä. Sairaanhoidossa ensivasteyksikön toimintavalmiusaika alueelle on noin 15 min ja sairaankuljetusyksikön toimintavalmiusaika on noin 20 min (yksityinen).

## 2.2 **Sisäiset uhkat**

Tulipaloriskin johdosta alueelle on määrätty ns. turvavälit, **MINIMI on 4 m.** (matkailuajoneuvo+markiisi - vaunu+teltta/katos). Tulipaloriskeistä todennäköisimpinä pidetään aluetta käyttävien toimintoista aiheutuvia paloja, kuten hiiligrillien käyttö, tupakanpoltto, erilaiset ulkolyhdyt/tulet (ulkoroihut) ja muun avotulen käyttö, ajoneuvopalot, lämmityslaitteista ja ruoanvalmistuksen aiheuttamia tulipaloja.

Ilman valvontaa olevat tulet ovat aina suurin riski alueella.

**ALUEISÄNNÄT VALVOVAT ASIAA.**

Avoliekkisten kaasugrillien käyttö sisätiloissa ja seinällisissä etuteltoissa/katoksissa ei ole sallittua. Kaasuletkun pituus on aina max.1,2 m, myös kiinteistä ulosotoista.

Alueella olevat tulentekopaikat ovat maapohjista eristettyjä ja pääasiassa katettuja grillauspaikkoja. **Karavaani-alueen ulkopuolella tulenteko on kielletty.**

Alueen huoltorakennusten, varastojen ja vastaanottotilojen paloriski on tavanomainen. Rakennukset sijaitsevat erillään, niin ettei niissä syttyvä palo voi helposti levitä ympäristöön.

Kaasupullojen myyntipisteen varasto on sijoitettu voimassa olevien määräysten mukaan. Maksimi varastointimäärä on lupaehtojen mukaisesti 600 kg.

### HENKILÖTURVALLISUUS

Maauimalassa ei ole uimavalvojaa, altaan syvemmässä päässä on taulu, jossa sen syvyys 2,5 m on ilmoitettu, matalapään syvyys on 0,8 m. Lastenaltan syvyys on 0,6 m. Pelastusrengas löytyy saunan seinästä lähietäisyydeltä.

Vesiliikumäessä on liikennevalot ja opastaulu ohjeineen.

### SÄHKÖLAITTEET

Alueella on tiedostettu sähkölaitteiden ulkokäyttöön liittymät riskit. Jatkojohtojen käyttö on kielletty. Kaikki ulkona sijaitsevat sähkökeskukset ovat roiskevedenpitäviä suojamaadoitettuja ja vikavirtasuojalla varustettuja.

### SAIRASKOHTAUKSET

Alueen vuotuinen kävijämäärä on noin 15000 henkilöä. Tilastollisesti tällä vierailijamäärällä tapahtuu kiireellistä ensiapua edellyttäviä tapaturmia tai sairaskohtauksia noin 9-10 kertaa vuoden aikana.(1 tapahtuma/1500 vierailijaa).

## 3 Toimenpiteet vaaratilanteiden ehkäisemiseksi ja suojautumismahdollisuudet

**ALUEELLA ON NOPEUSRAJOITUS 20 km/h PIHAKATU**

### **Aluevalaistus**

Aluevalaistus on tärkeä viihtyvyys- ja turvallisuustekijä. Periaate on, että pimeän aikana valoa pitää olla riittävästi, jotta alueella nähdään leiriä ja liikua turvallisesti. Valaistuksen ohjaus on toteutettu hämärä- ja kellokytkimillä sekä muilla ohjauksilla siten että myös yösydämellä on turvalliseen liikkumiseen riittävä valaistus.

### Turvavälit

Karavaanarialueelle majoituttaessa tulee matkailuajoneuvojen/vaunujen keskinäiset turvaetäisyydet olla riittävän suuria, jotta mahdollinen tulipalo ei pääse leviämään toisiin ajoneuvoihin/vaunuihin. Alueisännät ohjaavat alueelle tulevat matkailuajoneuvot/vaunut paikoilleen ja varmistavat turvavälin.

### **TURVAVÄLI VÄHINTÄÄN 4 METRIÄ.**

Alueella on sovittu riittäväksi turvaetäisyydeksi vähintään neljä metriä mitattuna ajoneuvon/vaunun kulmasta teltan kulmaan. Näin muodostuvaan turvaväliin saa sijoittaa oman vetoautonsa, jos sen etäisyys toisen omistuksessa olevaan autoon tai teltaan jää vähintään 1,8 m. Matkailuvaunu pyritään sijoittamaan siten, että se voidaan tarvittaessa siirtää turvalliselle etäisyydelle vaara-alueen ulkopuolelle (yleensä vetoaisa tielle päin).

### Väestönsuojelu

Poikkeusoloihin tähtääviä väestönsuojeluvälmiuksia ei ole alueella. Tulipalon tai mahdollisen kaasuräjähdyksen sattuessa alueella annetaan hälytysääni kaiuttimilla ja tiedottamalla kuulutuksin. Hälytysmerkin kuultuaan alueella olevat henkilöt evakuoidaan kokoontumispaikoille, joko länsiosassa olevalle **lentopallokentälle** tai **itäpuolen pysäköintialueelle**, joka sijaitsee Kuninkaankäntien ja Kyrönkankaantien risteuksen läheisyydessä. Alueisännät varmistavat että vaara-alue on ihmisistä ja eläimistä vapaa.

## 4 Suojeluhenkilöstö, sen varaaminen ja kouluttaminen sekä muun henkilöstön perehdyttäminen suunnitelmaan

### Karavanalueen turvallisuusasioista vastaavat:

*Ensisijaisesti yhdistyksen hallitus ja puh.joht. Tapani Erkkilä, puh .040-5581303, kotiosoite: Harellintie 22, 32800 Kokemäki.*

*Alue toimikunta ja sen vetäjät Tilla Rosenberg 0400-480755 tai Janne Rosenberg 0400-594684, kotiosoite: Erkin tie 8, 29600 Noormarkku.*

**Tehtäviin** kuuluu yleiseen turvallisuuteen liittyvien asioiden toteuttaminen ja valvonta sekä suunnitteluun ja kehittämiseen liittyvät yhteydet viranomaisiin ja muihin tahoihin.

**Alueella toimivat "isännät"** huolehtivat myös tehtävissään siitä, että turvallisuuteen liittyviä asioita noudatetaan ja alueen turvallisuussuunnitelman vaatimukset otetaan huomioon. Juhannuksena SPR-ensiapuhoitajat teltoineen ja varusteineen ovat aina paikalla. Alueella on erilliset ensiapuohjeet huomioiden mahdollisesti tapahtuvat tapaturmat. Ohjeet ovat vastaanotossa, kyltti "**isäntätoimisto**"

**Isännät** perehtyvät vuosittain karavanalueen turvallisuuskysymyksiin huomioiden pelastuslain ja tämän turvallisuusohjeen velvoitteet.

Turvatoimikunnan jäsenet käyvät erillisen Caravan-yhdistyksen turvakoulutuksen.

## 5 Tarvittava suojelumateriaali

Alueen toiminta ei jatku poikkeusoloissa, joten lainsäädännön edellyttämää väestönsuojeluväliä ja -materiaalia ei ole huomioitu tässä suunnitelmassa.

Muun suojelumateriaalin osalta on varauduttu seuraavasti:

**Ensiapu:** "Isännän" toimistossa on ensiapukaappi, jossa on perustarvikkeita, ohjeet ja sidostarvikkeita (laastarit, puhdistusaineet, kyypakkaus, särkylääkkeitä)

### **Sammutuskalusto:**

Matkailuajoneuvoissa/-vaunuissa on pakolliset 2 kg:n ABC- luokan käsिसammuttimet. **Sammuttimet** sijaitsevat autojen/vaunujen sisäpuolella ulko-oven välittömässä läheisyydessä.

"**Isäntätoimistossa**" on 1 kpl 6 kg:n ABC-luokan käsिसammutin. Alueelle on sijoitettu kesäajaksi n. 16 kpl 6 kg:n ABC- luokan käsिसammuttimia sekä 20 kpl. 200 l vesitynnyreitä ja sammutussankoja.

Sammuttimen tai vesisangon hakumatka ei ylitä 40 metriä ja niiden paikat on merkitty puuhun punaisella leveällä nauhalla. Sammuttimet tarkastetaan joka vuosi ja vesitynnyrit täytetään ennen kesäsesonkia (huhti-toukokuu)

## **6 Suunnitelma toiminnasta erilaisissa onnettomuus-, vaara ja vahinkotilanteissa**

### **6.1 Hätäilmoitus**

Hätäilmoitus tehdään **aina numeroon 112**. Alueella on puhelin "isännäntoimistossa". Nykypäivänä matkapuhelin on lähes kaikilla.

**Kerro mitä on tapahtunut ja mistä soitat, alueen osoite on:**

**SF-CARAVAN SATAKUNTA, KUNINKAANLÄHDE  
KUNINKAANLÄHTEENTIE 393, 38700 KANKAANPÄÄ**

**Älä sulje puhelinta ennen kuin saat siihen luvan. Soita uudestaan, jos tilanne muuttuu.**

Hälytyksen tekijä ilmoittaa vaaratilanteen aina myös isäntätoimistoon.

### **6.2 Tulipalo (pelasta, ilmoita, sammuta, rajoita)**

**1 PELASTA** välittömässä vaarassa olevat.

**2 VAROITA** lähistöllä olevia huutamalla tai auton torvea katkonaisesti soittamalla.

**3 HÄLYTÄ** palokunta soittamalla numeroon **112** (matkapuhelin ei tarvitse suuntanumeroa).

**4 SAMMUTA** lähimmällä alkusammutuskalustolla. Ajoneuvon/vaunun sammuttimia käytettäessä pyri saamaan mahdollisimman monta sammutinta ns. yhteislaukaukseen suuren tehon saavuttamiseksi.

**5 RAJOITA** paloa, ellet saa sitä sammumaan. Pyri siirtämään lähellä olevat ajoneuvot/vaunut turvaan.

**6 OPASTA** saapuva palokunta kohteeseen.

### **LIITTEET:**

Alueen kartta johon on merkitty rakennukset, tiet alueen sisällä, alkusammutuskalustot (sammuttimet ja vesitynnyrit), ensiapuvälineet ja evakuointipaikat.

### **JAKELU:**

Kankaanpään kaupungin palopäällikkö

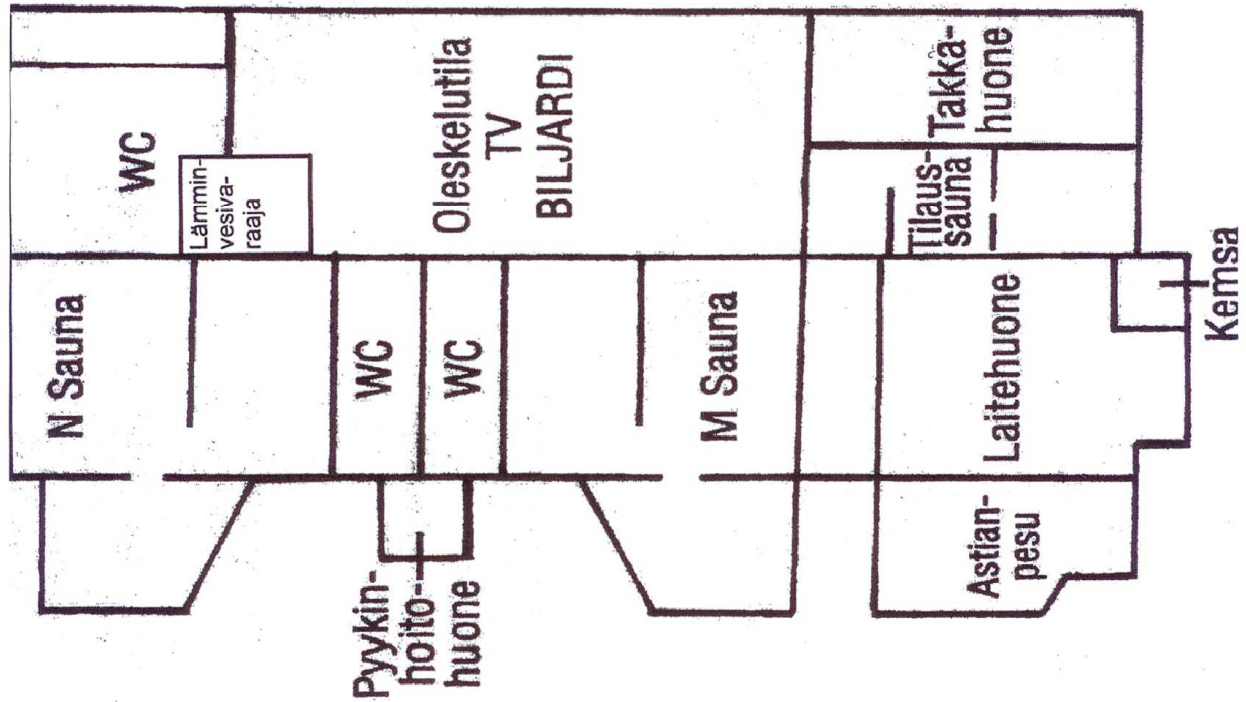
SF-Caravan Satakunta ry, Kuninkaanlähde, toimisto

Puheenjohtaja Tapani Erkkilä

Aluetoimikunnanvetäjä Tilla Rosenberg

Turvatoimikunnan vetäjä Pekka Nordlund

SF-Caravan ry, Viipurintie 58, 13210 Hämeenlinna



1. KIOSKI / VASTAANOTTO

muuna aikana isännät (isäntäilvit/isäntäviini)

2. OLESKELUTILA, TV, BILJARDI

3. UIMA-ALTAAT (av. 07-08 ja 10-20)

4. GRILLI, takana savustusuunit, vihannesten ja kalan käsittely

5. TANSSILAVA, sähkö, bingis

6. LASTEN POLKUAUTORATA

7. LEIKKIKENTTÄ

8. PIENOISGOLF

9. LASTEN TRIAL-RATA

10. TENNISKENTTÄ

11. SULKAPALLOKENTTÄ

12. LENTOPALLOKENTTÄ

13. SKEITTIRAMPPI

14. ROSKALAVA, TUHKA-ASTIA JA NESTEKAASU

15. JÄTEKARUSELLI

16. HARMAN JÄTEVEDEN SÄILIÖN TYHJENNYS

17. KOIRIEN "WC"

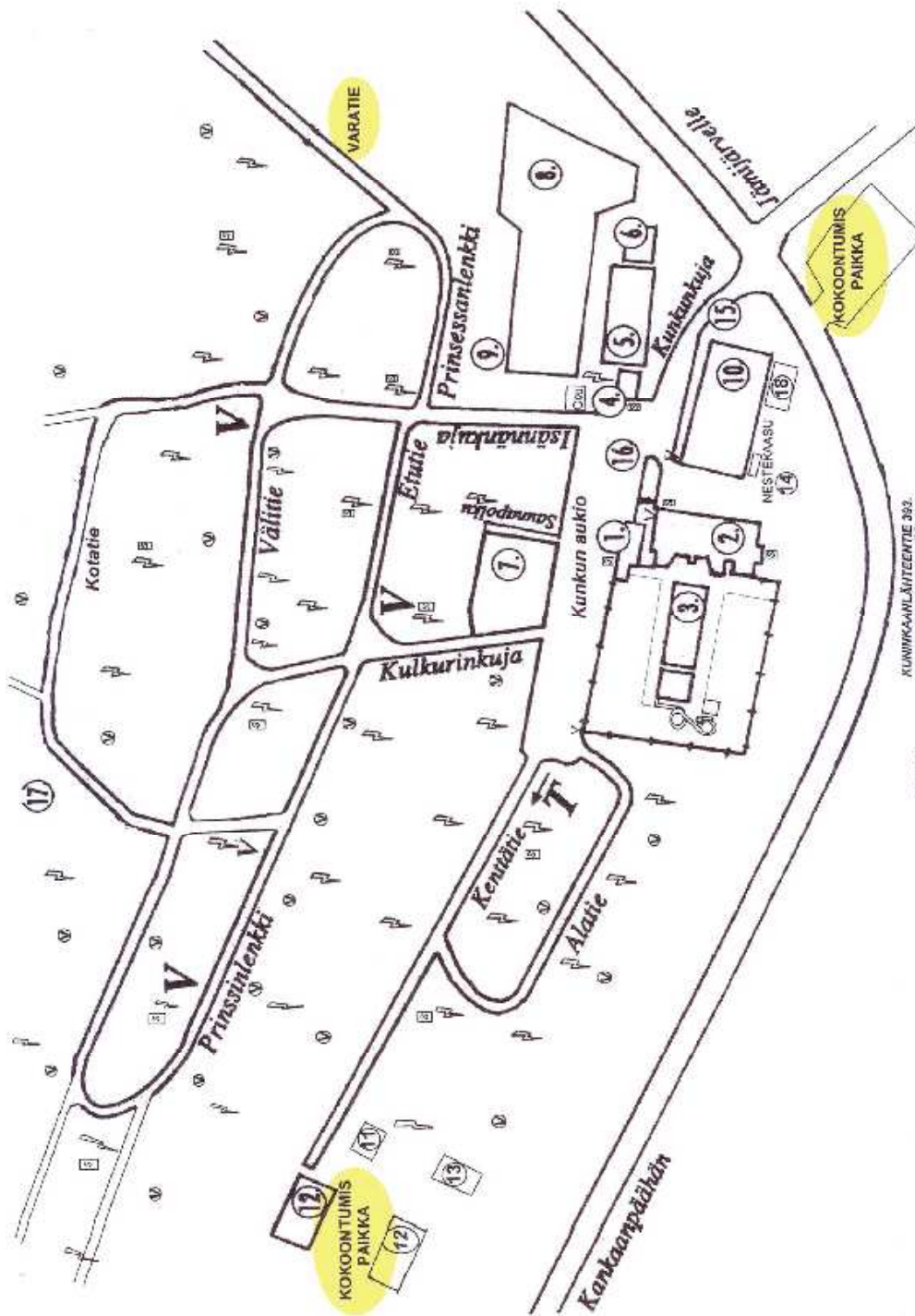
18. TYÖVÄLINEVARASTO

V VESIPISTE

T KUNINKAANLÄHTEN TARINAPOLUN ALKU

SAMMUTIN

VESITYNNYRI



## **Hätäilmoitus**

Hätäilmoitus tehdään **aina numeroon 112**. Alueella on puhelin "isännäntoimistossa". Nykypäivänä matkapuhelin on lähes kaikilla.

**Kerro mitä on tapahtunut ja mistä soitat, alueen osoite on:  
SF-CARAVAN SATAKUNTA, KUNINKAANLÄHDE  
KUNINKAANLÄHTEENTIE 393, 38700 KANKAANPÄÄ**

**Älä sulje puhelinta ennen kuin saat siihen luvan. Soita uudestaan, jos tilanne muuttuu.**

Hälytyksen tekijä ilmoittaa vaaratilanteen aina myös isäntätoimistoon.

## **Tulipalo** (pelasta, ilmoita, sammuta, rajoita)

- 1 PELASTA** välittömässä vaarassa olevat.
- 2 VAROITA** lähistöllä olevia huutamalla tai auton torvea katkonaisesti soittamalla.
- 3 HÄLYTÄ** palokunta soittamalla numeroon **112** (matkapuhelin ei tarvitse suuntanumeroa).
- 4 SAMMUTA** lähimmällä alkusammutuskalustolla. Ajoneuvon/vaunun sammuttimia käytettäessä pyri saamaan mahdollisimman monta sammutinta ns. yhteislaukukseen suuren tehon saavuttamiseksi.
- 5 RAJOITA** paloa, ellet saa sitä sammumaan. Pyri siirtämään lähellä olevat ajoneuvot/vaunut turvaan.
- 6 OPASTA** saapuva palokunta kohteeseen.