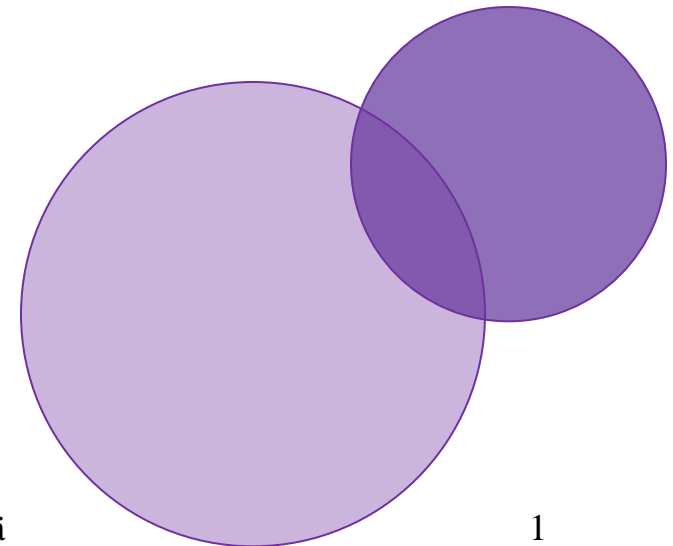




# Toimiva metsä hanke

## Kiiskilän kylän tilusrakenne ja tilusrakenteen vaikutus metsätalouteen

### Sievi 31.10.2011



# Toimiva metsä

## Metsätilojen tilusjärjestely- ja yhteismetsähanke

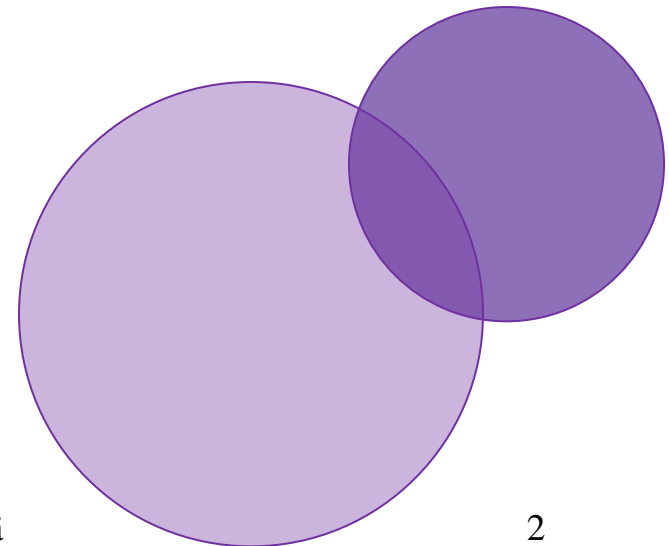
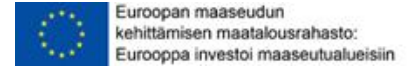
Hankkeen rahoitus Manner-Suomen maaseudun kehittämishankkeen 2007-2013 kautta

Tehtävänä tiedottaa metsänomistajille:

Metsien tilusrakenteen- ja omistusrakenteen kehittämismahdollisuuksista

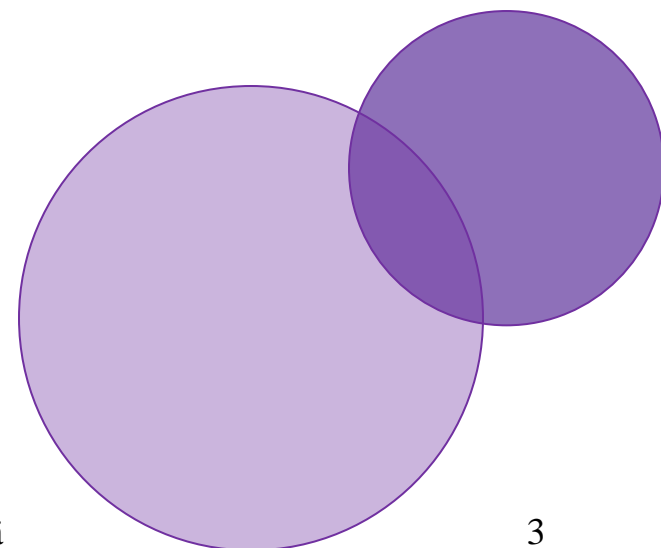
Hanke alue Pohjois-Pohjanmaan maakunta, -aika 1.9.2009 – 31.8.2012

Yhteishanke metsäkeskus Pohjois-Pohjanmaan ja Pohjois-Pohjanmaan maanmittaustoimiston kanssa



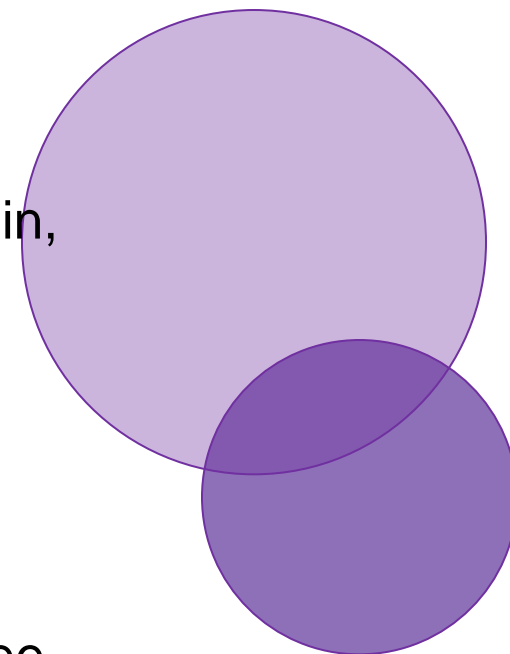


# Miksi hanke ?

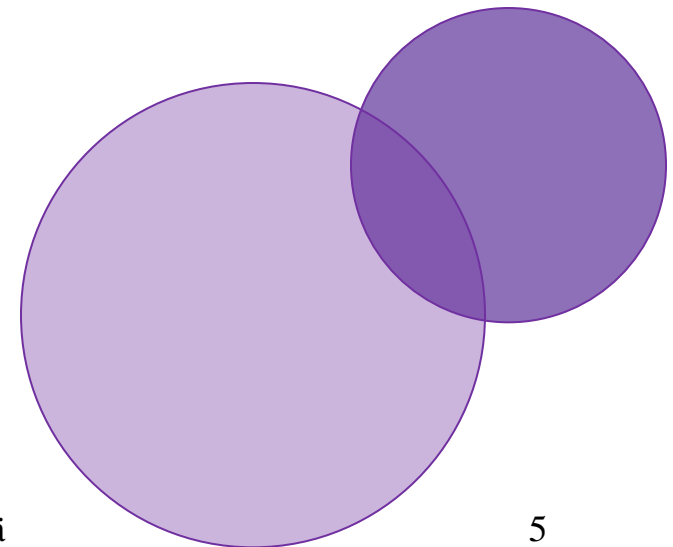


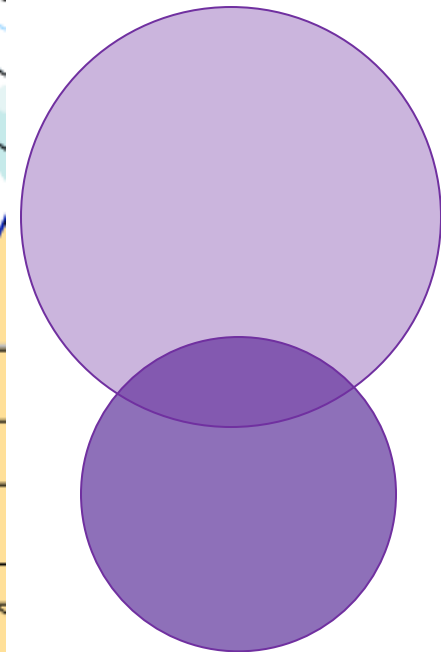
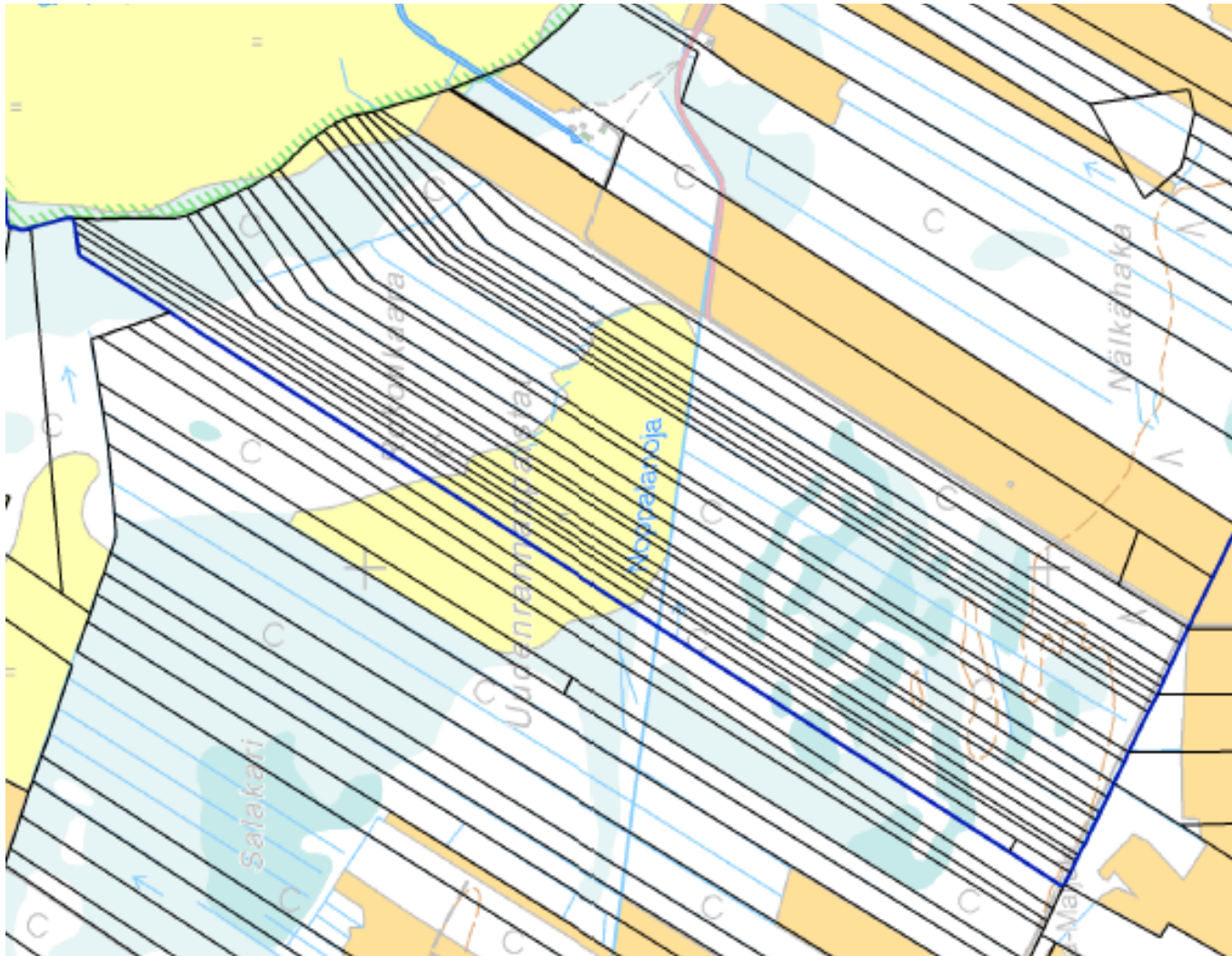
# Metsänomistajakunnan rakenne ja kehitys

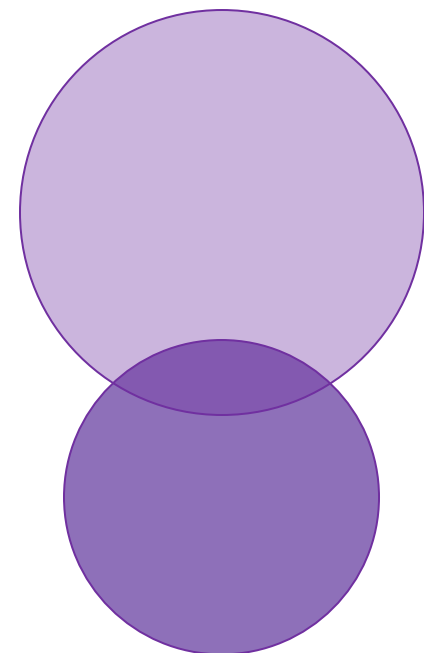
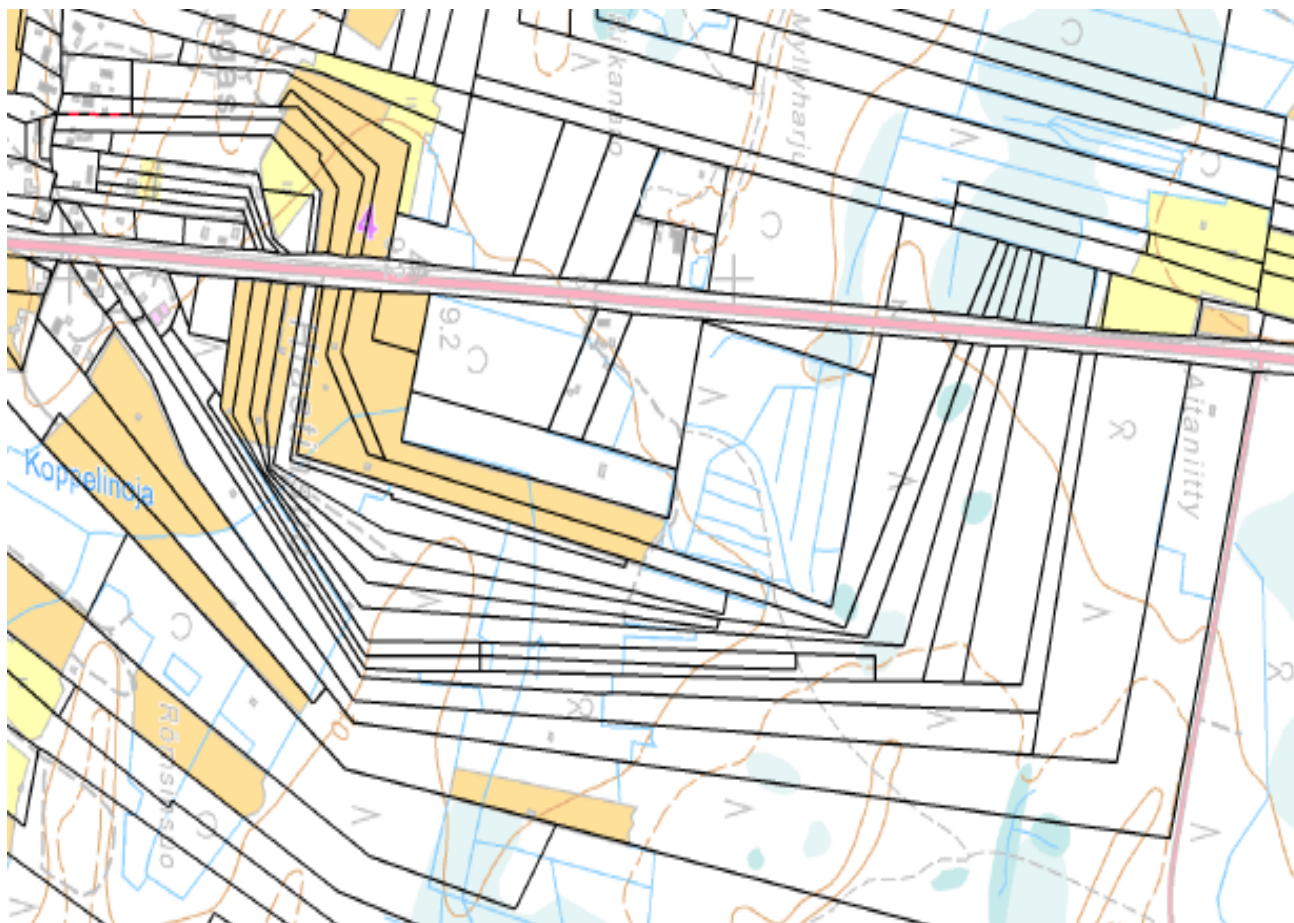
- Perikunnat ja yhtymät omistavat 27 % metsistä Pohjois-Pohjanmaalla
- Metsänomistajien keski-ikä on 60-vuotta ja eläkeläiset omistavat metsistä 45 %
- Omistajista 35 % asuu eri paikkakunnalla kuin, missä metsät sijaitsevat
- Metsätilojen keskipinta-ala koko maassa on 30 hehtaaria, KMO tavoite 50 ha v.2050
- Tilat pirstoutuvat ja niiden keskipinta-ala pienenee koko ajan perinnönjakojen ja sukupolvenvaihdosten seurauksena

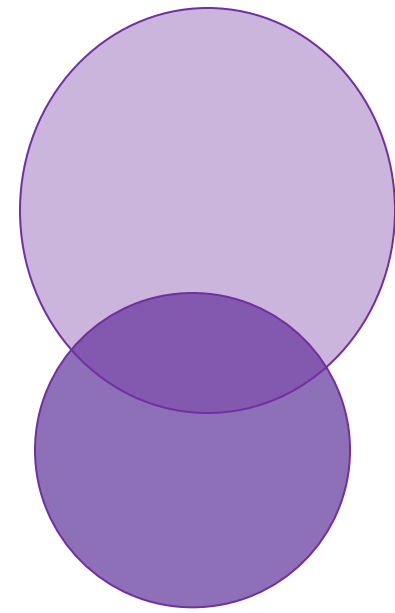
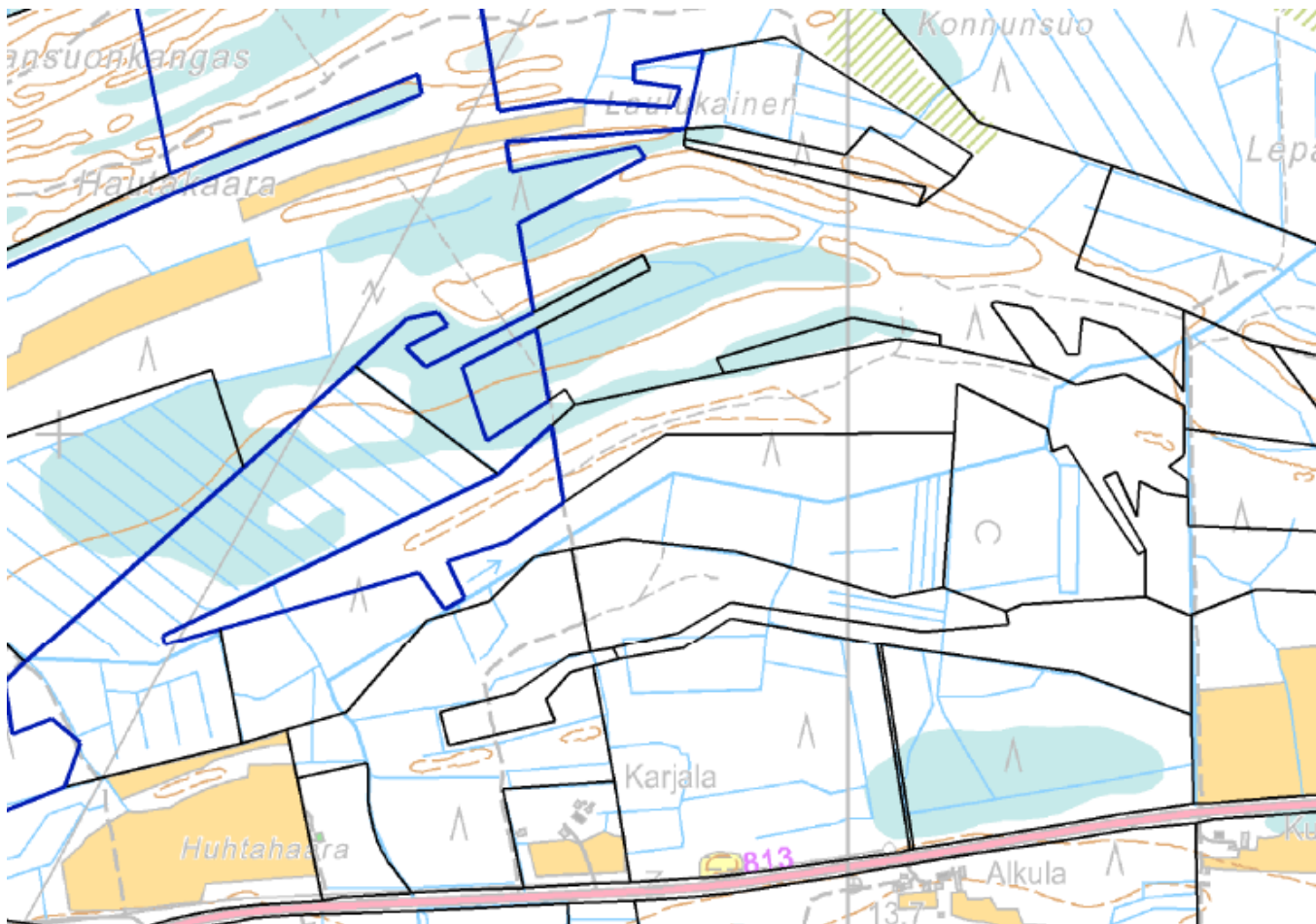


# Maakunnan metsätilojen rakenne piirteitä

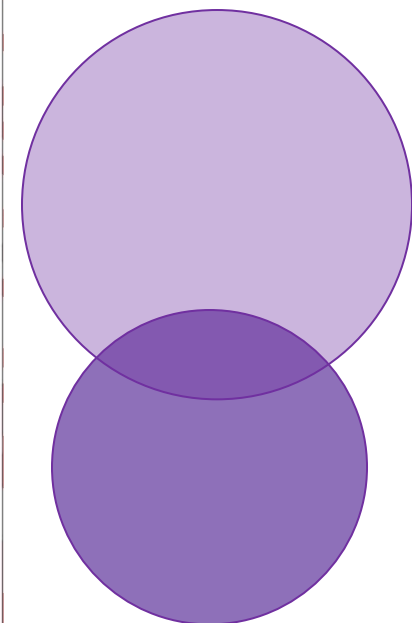
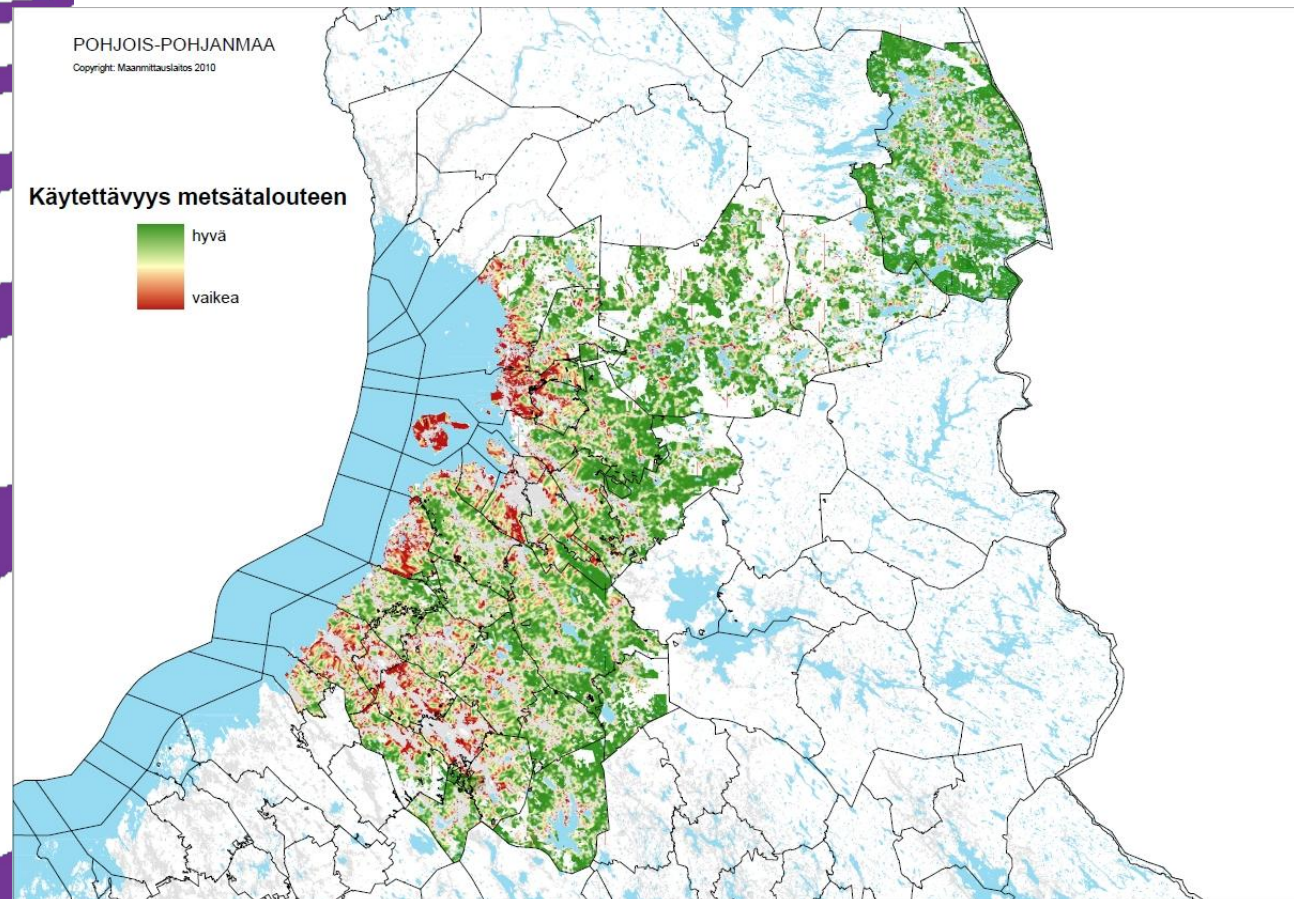








# Pohjois-Pohjanmaan metsien käytettävyys, rasteri

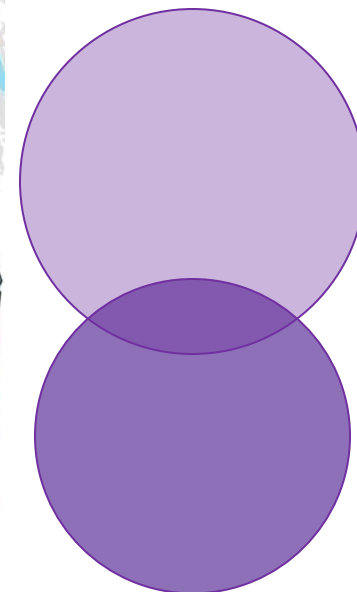
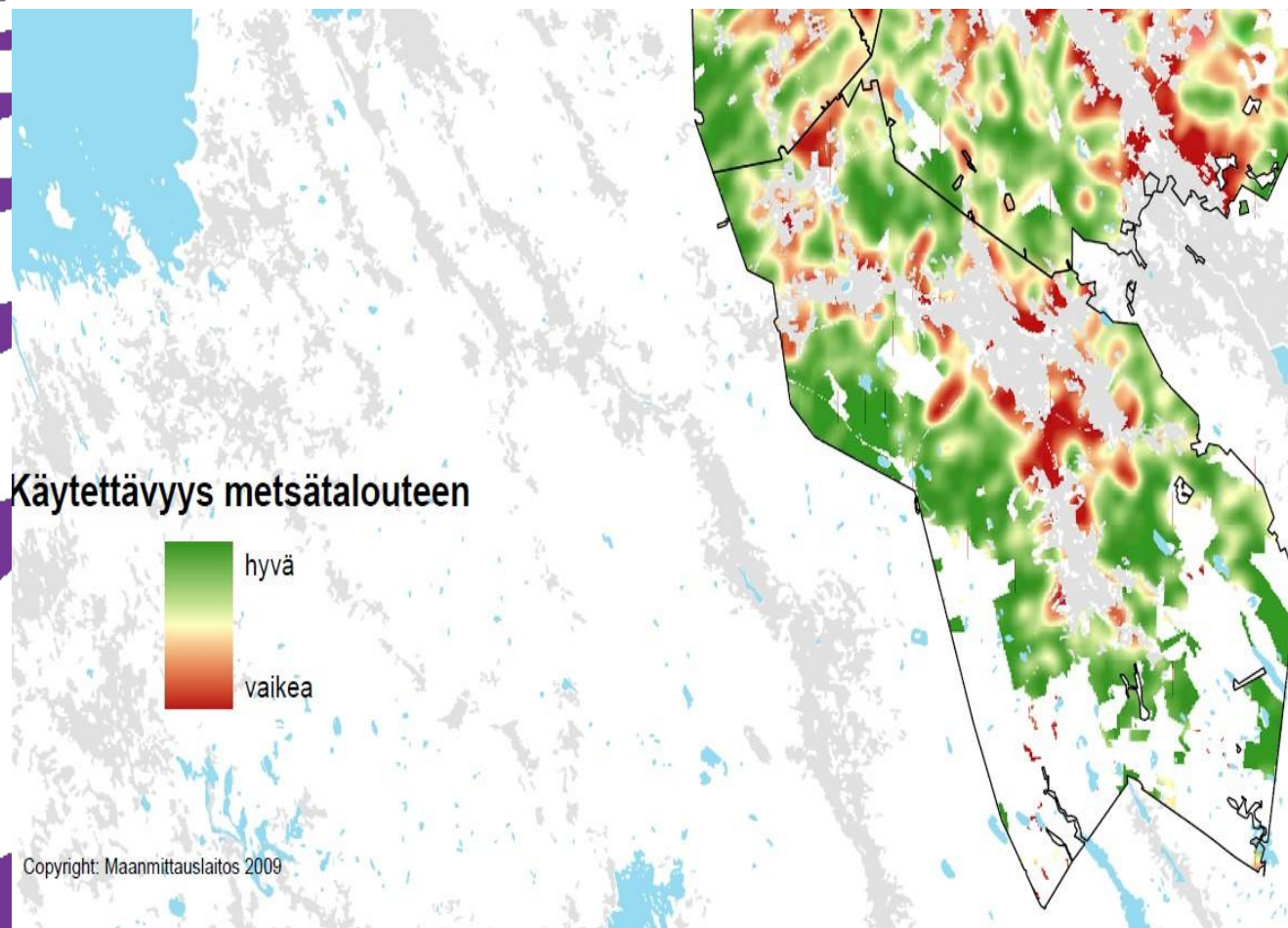


# Sievin metsätilojen rakenne piirteitä

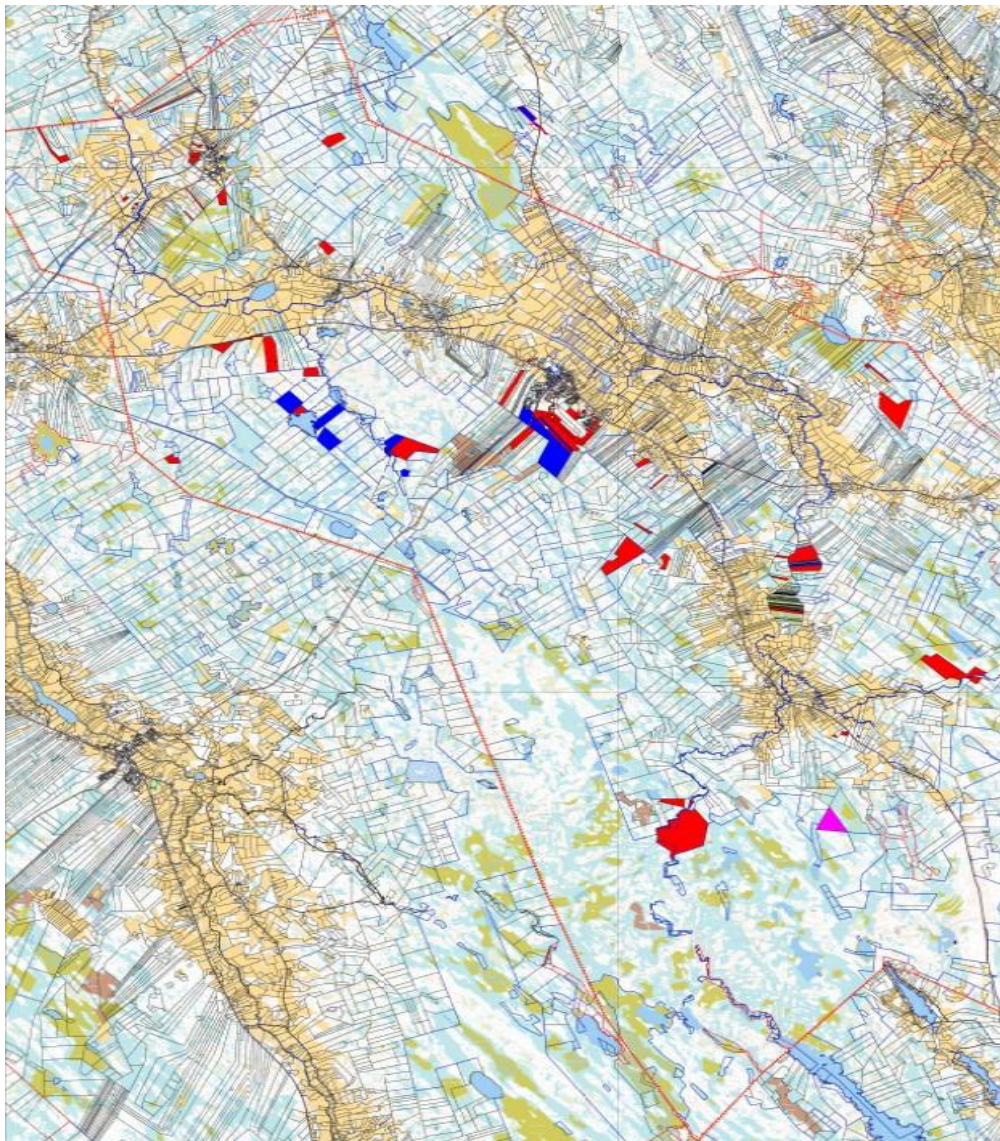
# Ylivieskan seutukunnan kuntien metsien tunnuslukuja


Kunta	Yksiköj ä kpl	Palstoja kpl	Keskimä äräinen palstan pinta- ala, ha	Palstan keskimääräi nen leveys, m	Palstan keskimäärä inen pituus, m	Keskimääräi nen pinta- alalla painotettu käytettävyys palstoilla	Niiden palstojen yhteenlaskettu pinta-ala, joiden pinta-alasta yli 20 % jää ojien, ajourien ja rajojen alle, ha	Niiden palstojen osuus laskentapinta-alasta, joiden kasvillisesta pinta-alasta yli 20 % jää ojien, ajourien ja rajojen alle %
Alavieska	1565	2286	8	115	513	2,8	625	4
Kalajoki	3125	4758	11	110	847	3,0	2920	6
Merijärvi	781	1149	16	183	686	3,4	175	1
Oulainen	946	4192	11	140	586	3,2	947	2
Sievi	2378	3706	12	145	618	3,3	1728	4
Ylivieska	2120	3565	8	120	526	2,9	2121	6
<b>Koko maakunta</b>	<b>88270</b>	<b>153854</b>	<b>15</b>	<b>150</b>	<b>741</b>	<b>3,0</b>	<b>63835</b>	<b>3,6</b>

# Sievi metsien käytettävyys, rasteri



# Sievin kunnan, -seurakunnan sekä Tornator Oy:n omistamat metsäpalstat

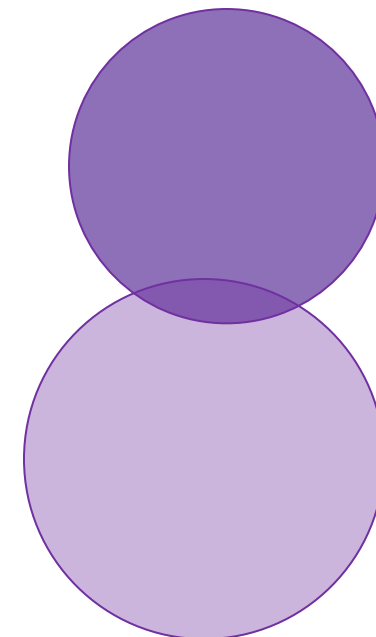


 Euroopan maaseudun kehittämisen maatalousrahasto: Eurooppa investoi maaseutualueisiin

 Elinkeino-, liikenne- ja ympäristökeskus

 metsäkeskus  
pohjois-pohjanmaa

 MAANMITTAUSLAITOS



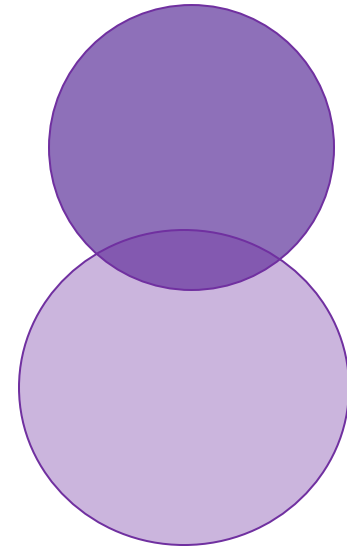
4.11.2011

Mikko Honkanen / Toimiva metsä

13

# Sievin metsätilatietoa...

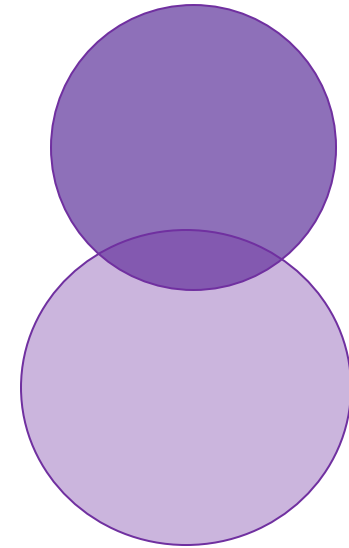
- Valtiolla Sievissä metsää huomattava osa kunnan pinta-alasta.
- Sievin kunnalla metsää yhteensä 995 ha.
- Sievin seurakunnalla metsää yhteensä 305 ha
- Tornator Oy:llä metsää 46 ha




# Seutukunnan yhteismetsät

## Ylivieskan seutukunta

- Merijärvi, Uusimäen yhteismetsä (628 ha, Merijärvellä 131 ha)
- Sievi, Ylivieska, Tyllin yhteismetsä (355 ha, Sievissä 278 ha ja Ylivieskassa 18 ha)



# Sievi, Kiiskilän kylän tilusrakennetta

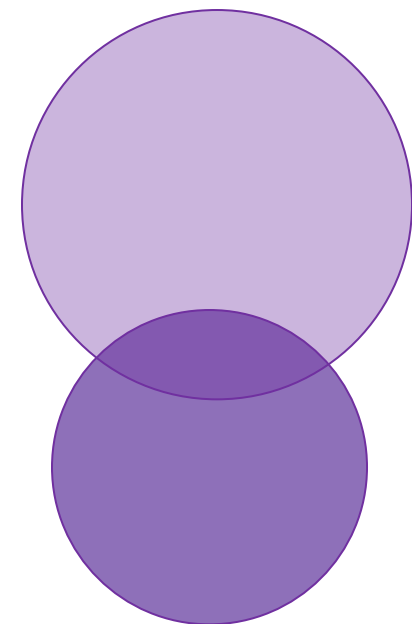
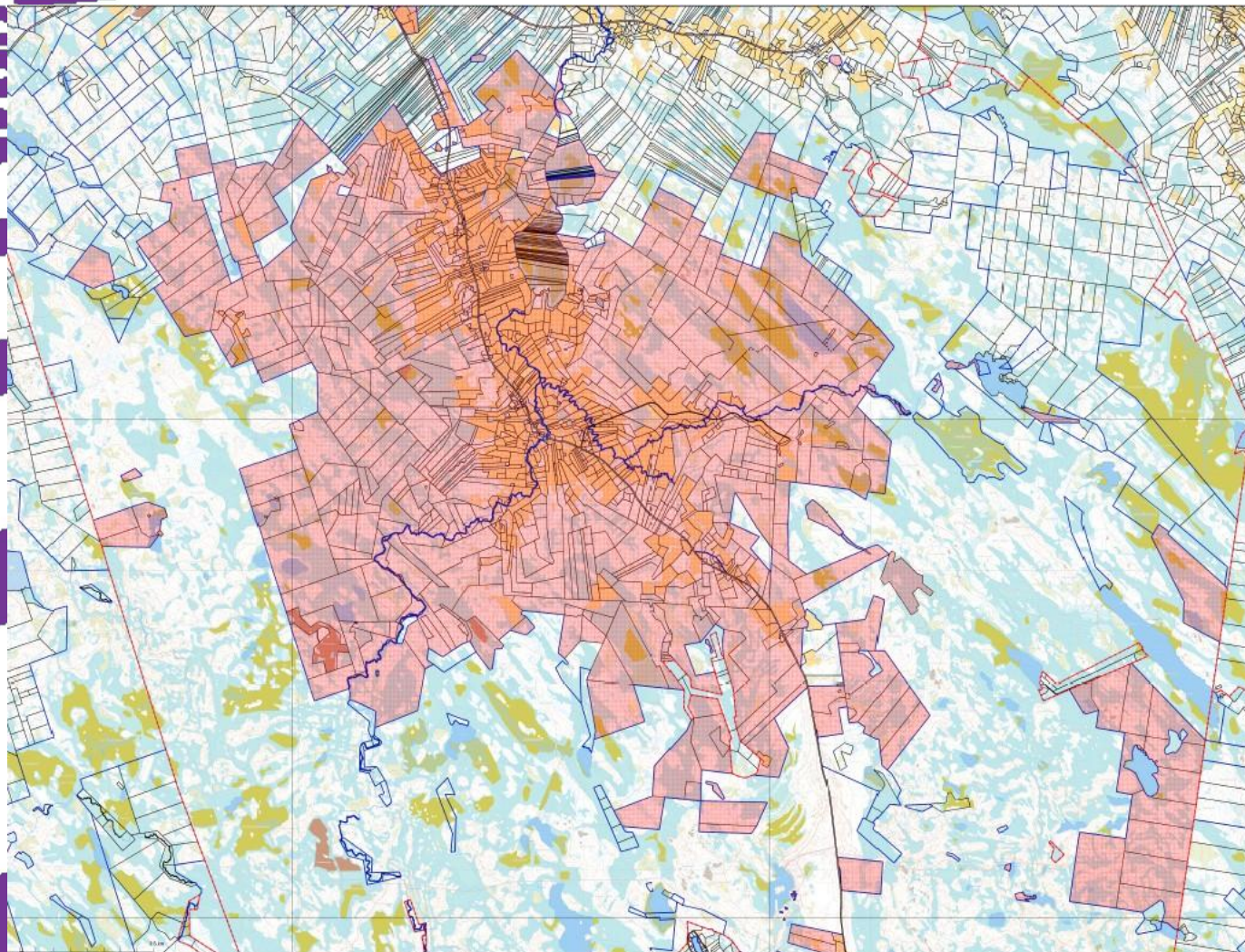
 Euroopan maaseudun kehittämisen maatalousrahasto: Eurooppa investoi maaseutualueisiin

 Elinkeino-, liikenne- ja ympäristökeskus

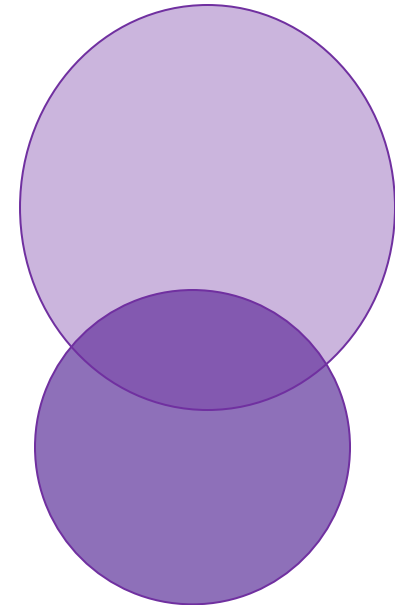
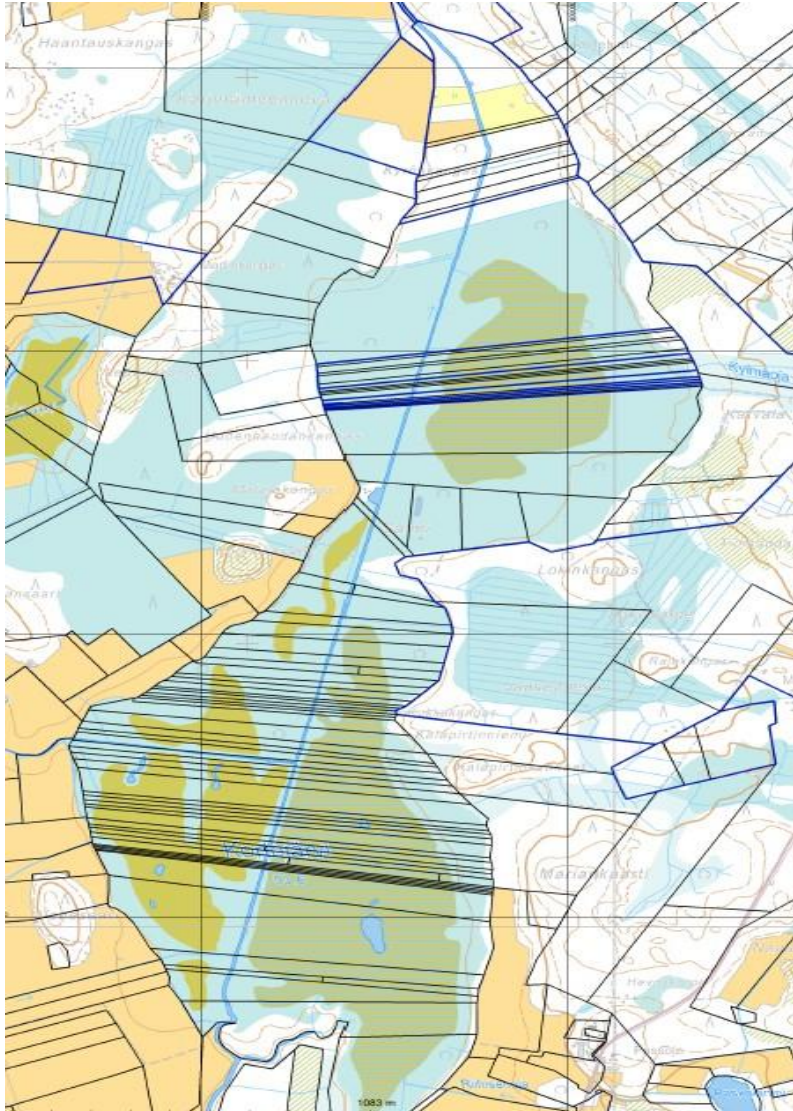
 metsäkeskus  
pohjois-pohjanmaa



MAANMITTAUSLAITOS

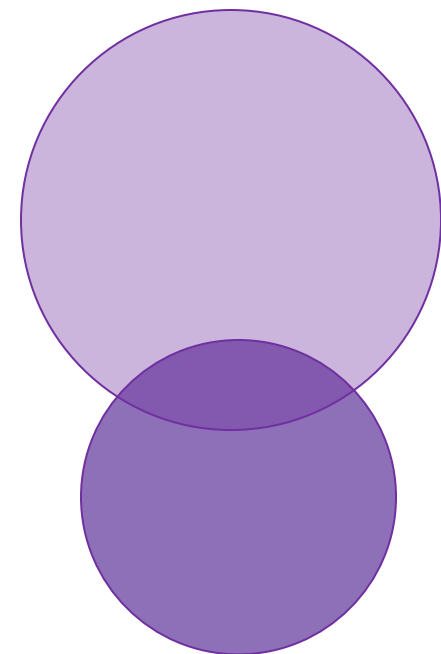


# Sievi, Kiiskilän kylä esimerkki tilusrakenteesta.

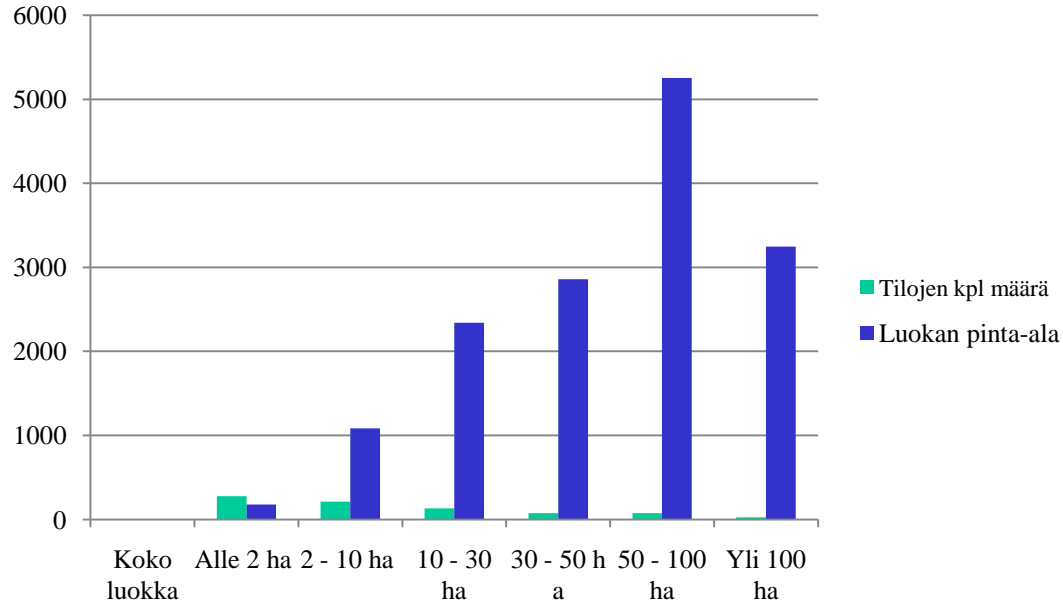


# Sievi Kiiskilän kylä, tila tietoa

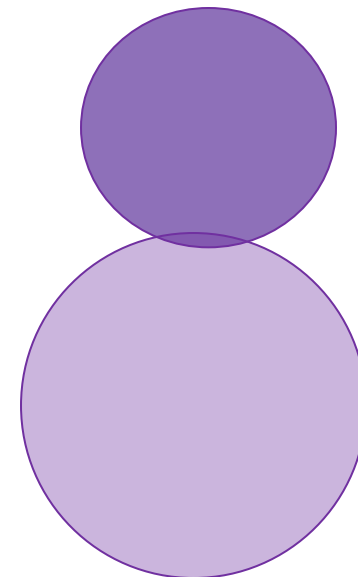
- Kylän pinta-ala 14 961ha , koko kunta 78 230 ha
- Tilojen muoto hyvä suorakaiteen muotoinen, kapeaa nauhamaista palstarakennetta ei juuri ole
- Tiloja on 787 kpl, omistajia 457 kpl
- Perikunta yhtymä omistus 53 kpl (12 %)
- Tilojen keskimääräinen koko on 29 ha (yli 2 ha tilat)
- Suurin tila 266 ha
- Kylällä 28 kpl tilojen yhteistä aluetta (878), ala yhteensä 91 ha
- Kunnalla 15 tilaa, ala yhteensä 446 ha, valtiolla 10 tilaa, ala yhteensä 557 ha, Tornator oy:llä yksi tila, ala 46 ha
- Omistajista Sieviläisiä 280 kpl (61 %), ala yhteensä 10 452 ha (70 %)
- Omistajista muualla asuvia 155 kpl (34 %), ala yhteensä 4278 ha (29 %)
- Lisäksi omistajista on 22 kpl yhteisöomistajia



# Sievi Kiiskilän kylä, tilatietoa



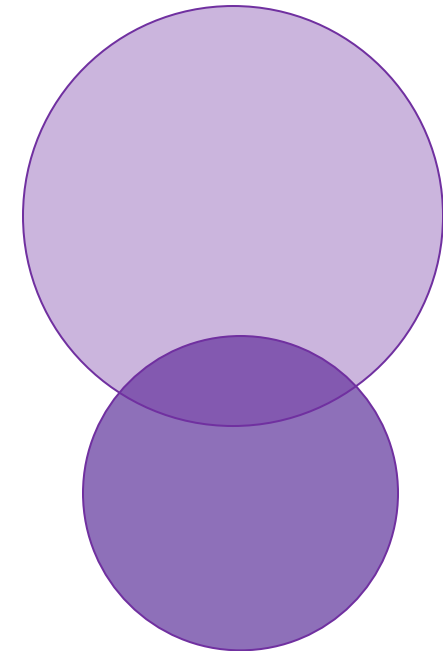
Koko luokka	Kpl määrä	Ala yhteensä ha
Alle 2 ha	275	177
2 - 10 ha	211	1083
10 - 30 ha	130	2339
30 - 50 ha	73	2858
50 - 100 ha	75	5256
Yli 100 ha	23	3248



# Nauhamaisen tilusrakenteen haittoja metsänomistajalle

## Heikko kantohinta:

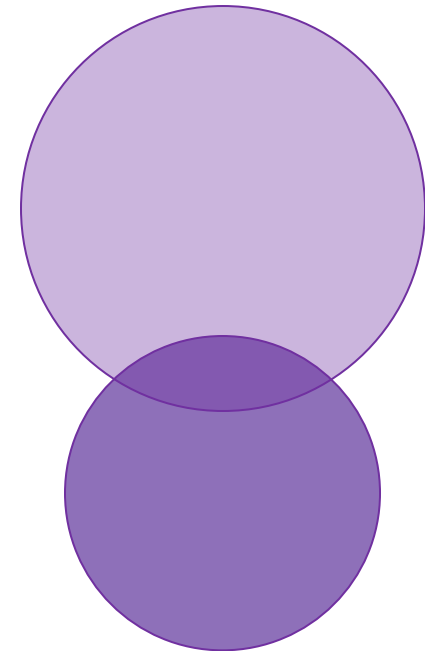
- käsittely kuviot pieniä, leimikot pieniä
- vaikeat korjuuolosuhteet; vähän kesäleimikkoja, pitkät ajomatkat, paljon lupia ja mahd. korvaukset naapureille jne.
- suuret korjuukustannukset; hakkuisiin ja hoitotöihin ei läheskään aina voida valita tarkoituksenmukaisimpia työmenetelmiä ja koneita kun käsittelykuviot ovat pieniä ja hajallaan
- myös hankintahakkuissa työn tehokkuus ja taloudellisuus on huono
- pienten hankintapuuerien myynti on vaikeampaa kuin suurten erien
- pienten pystykauppakohteiden markkinointi on vaikeampaa heikon kysynnän vuoksi



# Nauhamaisen tilusrakenteen haittoja metsänomistajalle

## Muita haittoja

- tilan käypä arvo on huono, kohde ei ole kovin kiinnostava ostajille mahdollisessa myyntitilanteessa, vähän tarjouksia
- mahdollisuus saada valtion tukea metsänhoitoon voi estyä pienen kuviokoon vuoksi, myös ympäristötuen osalta
- ei välttämättä motivoi jälkipolvia perityn omaisuuden hoitamiseen
- suunnitelmallinen metsänhoito- / metsätalous on vaikea toteuttaa
- suunnittelu- ja hallintokustannukset ovat korkeat sekä metsänhoitotöissä että puunkorjuussa
- rajalinjojen määrä on suuri; tuottamattoman maan pinta-ala on suuri, rajojen aukipitäminen on vaikeaa ja kallista





# Kiitokset!

