



Parhaamme perheesi puolesta

Käyttöohje

Täydellinen puhdistusjärjestelmä

Kobold 135

Pölynimuri

**Kobold EB 360 -harjalaite ja
kuivapuhdistusjärjestelmä**

Sähkötoiminen harjapuhdistin

Kobold PL 515

Pulilux-vahauslaite



Tärkeää

- Lue huolella tämä käyttöohje ennen kuin käytät pölynimuria. Näin varmistat, että käytät laitetta oikein ja turvallisesti ja että se palvelee sinua tehokkaasti ja luotettavasti myös tulevaisuudessa. Säilytä tämä käyttöohje.
- Älä käytä ulkotiloissa - sähköiskun vaara. Pölynimuria saa käyttää vain lattioiden ja kodin tekstiilien puhdistukseen.
- Älä jätä päälle kytkettyä laitetta valvomatta. Irrota pistoke pistorasiasta, kun laite ei ole käytössä, ennen lisävarusteiden asennusta ja irrotusta ja ennen laitteen puhdistusta. Laitteen yllättävä toiminta saattaa aiheuttaa tapaturmavaaran.
- Älä irrota virtajohtoa johdosta vetämällä.
- Älä jätä käyttövalmista laitetta lasten, varsinkaan pienten lasten ulottuville. Kobold EB 360 -harjalaitteen pyörivät harjakset ja Kobold PL 515 -vahauslaite voivat aiheuttaa vammoja niitä kosketettaessa.
- Älä upota laitetta veteen - sähköiskun vaara.- Älä pese pölynimuria tai lisävarusteita vedellä!
- Älä käytä laitetta kostealla tai märällä lattialla ja matoilla äläkä millään muullakaan kostealla tai märällä alustalla - sähköiskun vaara.
- Älä imuroi kuumaa tuhkaa tai palavia savukkeita - pölypussin sisältö saattaa syttyä!
- Älä aja harjalaitteella virtajohdon yli, sillä se saattaa vaurioittaa johtoa.
- Älä käytä laitetta, jos virtajohto tai pistoke ovat vahingoittuneet tai jos laite on muulla tavoin vaurioitunut tai epäkuntoinen. Laitteen turvallisuus on silloin heikentynyt ja se voi aiheuttaa sähköiskun ja/tai tapaturman. Toimita laite lähimpään valtuutettuun huoltoliikkeeseen tarkastusta, korjausta tai säätöä varten.



- Vorwerk-laitteita saavat huoltaa vain valtuutetut ammattilaiset. Virheelliset korjaukset tai asiaton käyttö saattavat aiheuttaa huomattavan tapaturmavaaran. Käytä vain alkuperäisiä Vorwerk-varaosia.
- Kuivapuhdistussetti on tarkoitettu erityisesti kuivapuhdistukseen yhdessä Vorwerk KOBOSAN-jauheen kanssa. Kuivapuhdistussettiä ei saa käyttää puhdistusvaahtojen, matonpesuvaahtojen eikä muiden kosteita tai nestemäisiä aineita sisältävien puhdistusaineiden kanssa. Kuivapuhdistussetin käyttö vaahtojen tai nesteiden kanssa voi aiheuttaa sähköiskun vaaran!
- Vuonna 2005 voimaan astuneen sähkö- ja elektroniikkaromua koskevan jätehuoltolain mukaan tätä laitetta tai sen sähköisiä/elektronisia osia ei saa hävittää lajittelemattoman kotitalousjätteen mukana. Laite pitää sen sijaan toimittaa sähkö- ja elektroniikkaromun keräyspisteeseen.



Sisältö

Yleiskatsaus

Tärkeää	2
Kobold 135 ja lattianpuhdistusvarusteet	4
Kobold 135 ja muut puhdistusvarusteet	6
Kobold PL 515 -vahauslaite	8
Uusi suodatinjärjestelmä	9

Kobold 135 -imurin käyttö

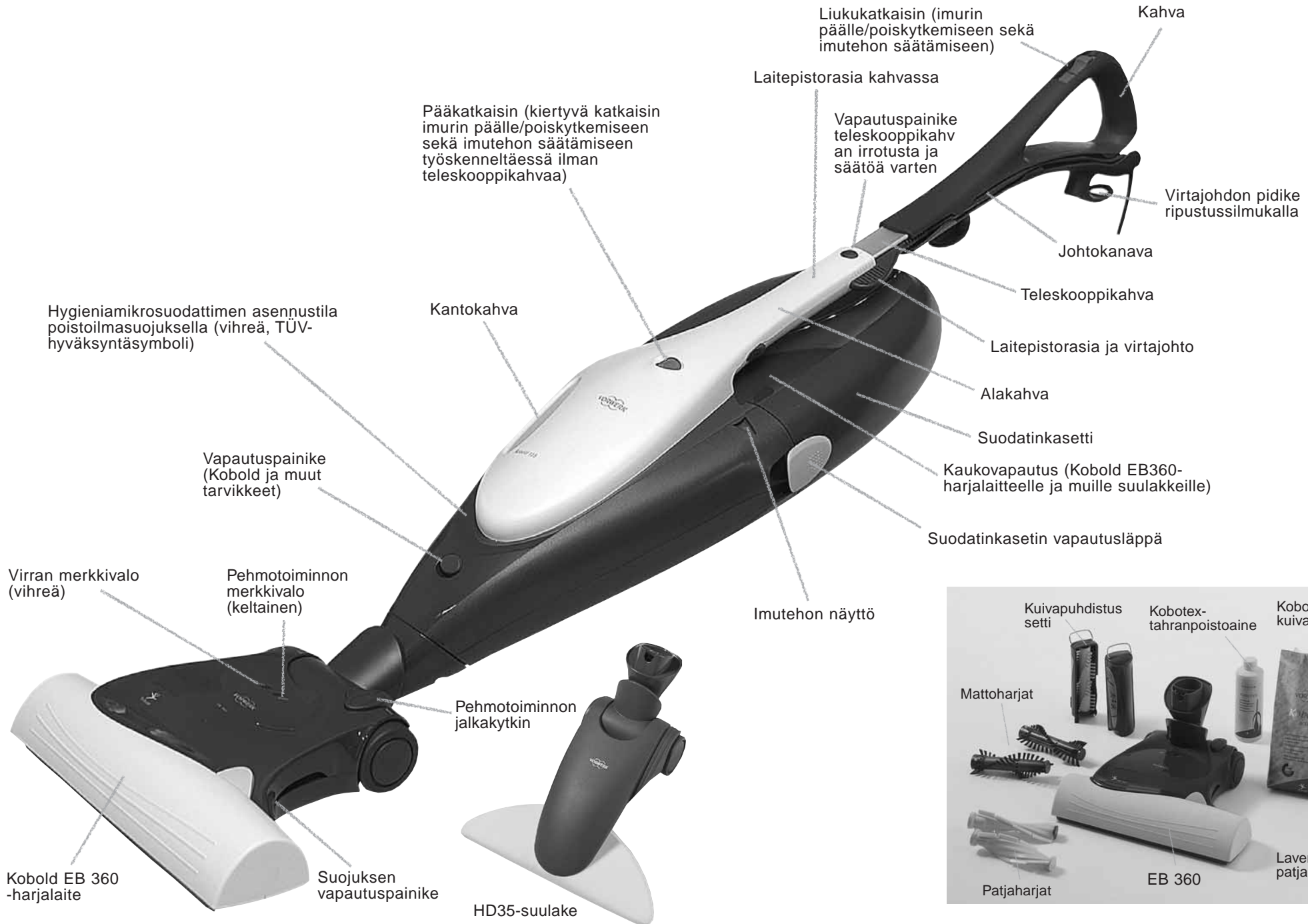
Kobold 135 -pölynimurin kokoaminen	10
Kobold EB 360 -harjalaitteen käyttö	13
Kobold EB 360 -harjalaitteen pehmotoiminto	17
Mattojen kuivapuhdistus Kobold EB 360 -harjalaitteella, kuivapuhdistussetillä ja Kobosan-jauheella	18
Vaikeiden tahrojen poistaminen Kobotex-tahranpoistoaineella	21
Kovien lattioiden imurointi HD 35 -suulakkeella	22
Kovien lattioiden puhdistus ja vahaus Kobold PL 515 -vahauslaitteella ja Kobolin-vahalla	23
Muiden suulakkeiden käyttö Kobold 135 -imurin yhteydessä	26
Patjojen puhdistaminen EB 360 -harjalaitteella ja Lavenia-puhdistusjauheella	30

Huolto

SuperFleece-suodatinpussin vaihtaminen ja Dovina-hajustepalojen käyttö	34
Moottorinsuojasuodattimen vaihtaminen	36
Hygieniamikrosuodattimen vaihtaminen	37
Lisävarusteiden hoito:	
- EB360-harjalaite	38
- PL515-vahauslaite	42
- Muut tarvikkeet	43

Tekniset tiedot	44
Suodattimien, osien ja kulutustavaroiden tilaaminen	45

Yleiskatsaus: Kobold 135 ja lattia puhdistusvarusteet



Yleiskatsaus: Kobold 135 ja muut puhdistusvarusteet

Pääkatkaisin (kiertyvä katkaisin imurin päälle/poiskytkemiseen sekä imutehon säätämiseen)

Imuletku suulakkeiden liittämiseen

Säädettävä pehmeäsuulake

Tekstiilisuulake

Teleskooppiputki

Monitoimisulake poraussuulakkeella ja patteriharjalla

6

7



Kobold 135 -imurin uusi suodatinjärjestelmä

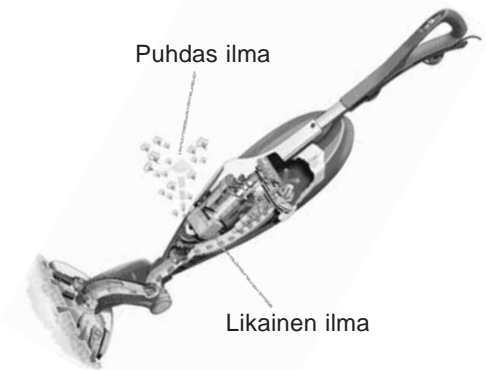
Kobold 135 -järjestelmälle on myönnetty TÜV-sertifikaatti: tämä on tae siitä, että imurista on iloa kaikille allergikoille. Sertifikaatti koskee myös EB360-harjalaitetta. Vorwerk-pölynimurien ja EB360-harjalaitteen päästöarvot ovat reilusti kaikkien lääketieteen tuntemien raja-arvojen alapuolella.

SuperFleece-suodatinpussi

Uusi SuperFleece-suodatinpussi suodattaa enemmän pölyä, kuituja, eläinkarvoja ja hiekkaa kuin perinteiset suodattimet.

Uusi materiaali takaa kestävän ja jatkuvan imutehon suodattimen suuren koon ansiosta. Suodatinpussin tilavuus on 3,5 litraa.

Ainutlaatuiset Dovina-hajustepalat pitävät epämiellyttävät hajut juuri siellä, missä ne syntyvät eli pussin sisäpuolella. Imuroinnin jäljiltä ilman täyttää puhtas ja raikas tuoksu.



Hygieniamikrosuodatin

Hygieniamikrosuodattimesta on iloa muillekin kuin allergikoille. Sillä on myös ennaltaehkäisevä vaikutus niille, joilla ei ole allergiaa.

Hygieniamikrosuodatin suodattaa ilmasta yli 99,97 % hiukkasista, joiden läpimitta on yli 0,0003 mm, kuten virukset, ilmassa leijuvat hiukkaset, pölypunkin ulosteet ja savun. Koboldin läpi virtaava ilma on puhtaampaa kuin huoneilma. Vorwerk-hygieniamikrosuodatin on normin EN 1822 mukainen luokan 11 HEPA-suodatin, joka on

Essenissä, Saksassa toimivan DMT GmbH:n sertifioima.



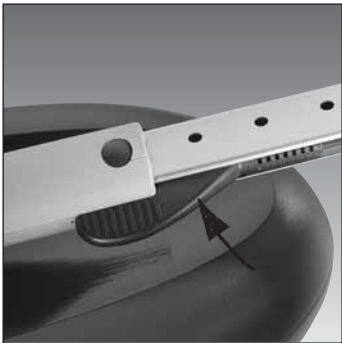
Kobold 135 -pölynimurin kokoaminen



Teleskooppikahvan asentaminen:

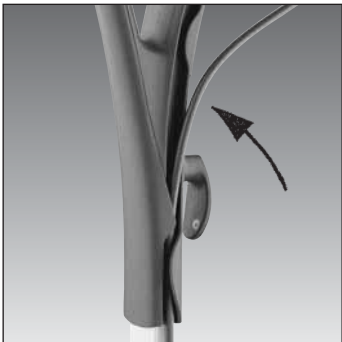
Työnnä teleskooppikahvaa alakahvaan, kunnes se naksahda paikalleen. Voit säätää teleskooppikahvan pituutta painamalla vapautuspainiketta. Näin Kobold mukautuu helposti eri käyttäjien tarpeisiin.

Irrota teleskooppikahva painamalla vapautuspainiketta.



Virtajohdon kytkeminen:

Työnnä pistoke alakahvan laitepistorasiaan, niin että se on täysin pohjassa.



Paina johtimen litettä puoli teleskooppikahvan alasivun johtokanavaan.



Harjalaitteen ja muiden tarvikkeiden kytkeminen:

Poista ensin sininen suojakalvo harjalaitteen pohjalevystä. Työnnä sitten Koboldin suutin harjalaitteen liitosputkeen, kunnes se lukittuu naksahdaen. Molemmat laitteet ovat nyt käyttövalmiita.

HD35 lattia-/mattosuu lake ja Pulilux 515 -vahauslaite kiinnitetään samalla tavoin.

Huomautus! Harjalaite toimii vain tyyppikilvessä mainitulla verkkojännitteellä. Harjalaitetta voidaan käyttää vain Vorwerk-imurin kanssa.

Työnnä Kobold 135 -imurin suutin harjalaitteen liitosputkeen, kunnes se lukittuu naksahdaen. Molemmat laitteet ovat nyt käyttövalmiita.

! Turvallisuutesi vuoksi:

Kytke laite pois päältä ja irrota virtajohto pistorasiasta ennen kuin irrotat Kobold EB 360 -harjalaitteen tai muun tarvikkeen.

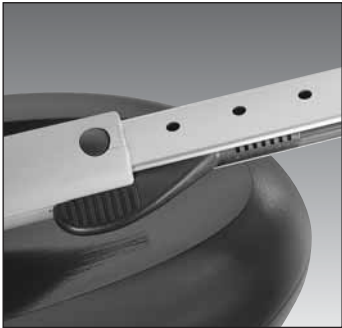


Kobold 135 -imurin suutin on kallistettu niin, että voit käyttää sitä suurempien roskien imuroimiseen.

Kobold 135 -pölynimurin kokoaminen



Harjalaitteen ja muiden tarvikkeiden irrottaminen: Paina alaosassa olevaa vapautuspainiketta ja irrota tarvike. Jos käytät kaukovapautusta, laske suulake lattialle, jotta se ei putoa.



Jos irrotat laitteen virtajohton kokonaan, muista että sinun on kytkettävä se laitteen laitepistorasiaan ennen kuin voit käyttää Koboldia. Laitepistorasia on kahvan alla vasemmalla puolella.



Kobold 135 on täysin uudentyyppinen pölynimuri. Jos haluat käyttää siinä aikaisempien mallien suulakkeita, tarvitset ehkä sovittimen.

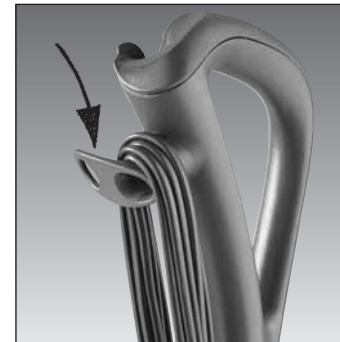
Kobold EB 360 -harjalaitteen käyttö



Kobold EB 360 -harjalaitteessa on oma moottori, joka pyörittää laitteen pyöreitä harjoja ja puhdistaa matot tehokkaasti.

Harjalaitetta voidaan käyttää kaikentyyppisten mattojen puhdistukseen. Pitkänukkaisten ja löyhästi kudottujen villamattojen sekä berberimattojen kanssa voi joissain tilanteissa esiintyä lisääntyntä kulumista.

Huomaus! Lampaanvillaa, hapsuja ja arkoja mattoja (esim. silkkimatot) ei tulisi imuroida harjalaitteella.



Kytkeä: Irrota virtajohto pitimestä kiertämällä ripustussilmukkaa alaspäin. Kytke virtajohto pistorasiaan.



Päälle-/poiskytkentä: Tämä tehdään kahvan liukukatkaisimella, jolla säädetään myös imuteho. Joka kerta kun Kobold kytetään päälle, se suorittaa kaikkien tehoasetusten itsetestin maksimiasetukseen 3 saakka ja palaa sitten valitulle tasolle. Harjalaite kytkeytyy automaattisesti päälle ja pois. EB360-harjalaitteen vihreä merkkivalo osoittaa, että se on toiminnassa.

Huomaus! Älä käytä peruslaitteen pääkatkaisinta, kun käytät teleskooppikahvaa, sillä se vain näyttää nykyisen tehoasetuksen.



Huomaus! Kobold 135 on erittäin tehokas imuri. Useimmat matot puhdistuvat optimaalisesti tehoasetuksella 1. Matosta riippuen voit myös valita tehoasetuksen 2. Jos matto erittäin likainen, voit käyttää tehoasetusta 3. Kun imuroit tällä asetuksella, Koboldia on raskasta työntää matolla.

Jos harjalaite liikkuu raskaasti matolla, olet ehkä valinnut liian suuren tehoasetuksen. Valitse silloin tehoasetus 1.

Kobold EB 360 -harjalaitteen käyttö



Harjalaite soveltuu mattojen puhdistukseen.

Kaikkein tehokkaimmin puhdistat mattosi työntämällä tai vetämällä Koboldia ja harjalaitetta hitaasti edestakaisin. Kaksi kertaa edestakaisin riittää useimmissa tapauksissa. Harjalaite imuroi sekä edestä että sivuilta.

Huomautus! Älä paina laitetta voimakkaasti seinä tai huonekaluja vasten, jotta et jättäisi niihin jälkiä.



Imuroi maton reunat vain reunan suuntaisesti.

Huomautus! Älä pidä laitetta pitkään yhdessä kohdassa, koska se voi vahingoittaa mattoa. Eräiden mattotyyppien yhteydessä saattaa ilmetä runsasta kulumista. Käytä pehмотoimintoa näiden mattojen puhdistamiseen.



Jos haluat imuroida maton hapsut, vedä harjalaitetta hapsujen yli pois päin matosta.



Harjalaite ylettyy helposti hankaliin paikkoihin kiertyvän ja kallistuvan liitosputkensa ansiosta.



Kun imuroit matalien huonekalujen alta, käännä sekä suulake että Kobold täysin lattiaa vasten.

Turvallisuutesi vuoksi: Älä aja harjalaitteella virtajohtoa yli, sillä se saattaa vaurioittaa johtoa.

Huomautus! Älä käytä laitetta pitkään yhdessä kohdassa, koska se voi vahingoittaa mattoa.



Kobold mukautuu helposti eri käyttökohteisiin ja eri käyttäjien tarpeisiin: Säätämällä...



...tai irrottamalla teleskooppikahva. Irrota ensin virtajohto johtokanavasta ja irrota sitten teleskooppikahva. Jos johto irtoaa tässä vaiheessa laitepistorasiasta, kytke se alakahvaan ja käytä laitteen pääkatkaisinta.

Huom: Lampaanvillamatot, mattojen hapsut ja arat matot (esim. silkkimatot) sekä sisalmatot, arat lattiapinnat ja muovilattiat tulisi puhdistaa EB360-harjalaitteen pehмотoiminnolla.

Seuraavia matto-/lattiatyyppejä ei saa puhdistaa EB360-harjalaitteella: Turkis, flocati-matot ja vastaavat matot, löyhästi kudotut matot, erittäin pitkänukkaiset matot, korkkilattiat, pehmeä parketti, öljytty puulattia, liuskekivi, marmori.

Kobold EB 360 -harjalaitteen käyttö



Seisonta-asento: Harjalaitte kytkeytyy automaattisesti pois päältä, kun Kobold asetetaan seisonta-asentoon. Tällä tavoin voit helposti keskeyttää imuroinnin esineiden nostamista tai siirtämistä varten ilman, että sinun on kytkettävä Kobold pois päältä. Kobold pysyy valitulla tehoasetuksella. Kobold 135 ja Kobold EB 360 pysyvät yhdessä pystyssä. Nosta imuri pystyyn, niin että liitosputki lukittuu. Varmista kaikissa tilanteissa, ettei virtajohto aiheuta kompastumisvaaraa ja että teleskooppikahva on hieman kallistuneena eteenpäin. Muussa tapauksessa laite voi kaatua.

Siirtäminen: Kobold ja harjalaitte on helppo siirtää seisonta-asennossa. Kallista vain ja siirrä. Jatkaaksesi imurointia painat vain harjalaitetta jalallasi lattiaa vasten.

Huom: Varmista kaikissa tilanteissa, ettei virtajohto aiheuta kompastumisvaaraa ja että teleskooppikahva on hieman kallistuneena eteenpäin. Muussa tapauksessa laite voi kaatua.

Säilytys: Kobold 135 -imuri ja EB360 on paras säilyttää seisonta-asennossa. EB 360 -harjalaitteen tulisi olla tasaisella ja suoralla alustalla. Älä pysäköi harjalaitetta virtajohdon päälle. Vaihtoehtoisesti voit ripustaa Kobold 135 -imurin ja EB 360 -harjalaitteen ripustussilmukasta. EB 360 -harjalaitteen tulisi riippua vapaana.



Kobold EB 360- harjalaitteen pehmotoiminto



Pehmotoiminto:

Tämä toiminto rajoittaa harjojen pyörimisnopeutta. Pehmotoiminto soveltuu tämän ansiosta erinomaisesti arvokkaiden ja arkojen mattojen sekä mattohapsujen imurointiin.

Käyttämällä pehmotoimintoa kovilla latioilla voit vähentää imurointiääntä tehokkuudesta tinkimättä.

Suosittelomme, että imuroit matot säännöllisesti normaalitoiminnolla.

Jos haluat imuroida maton hapsut, vedä harjalaitetta hapsujen yli pois päin matosta. Käytä pehmotoimintoa.

Huom: harjat puhdistavat hapsut mekaanisesti ja ne voivat kulua myös pehmotoimintoa käytettäessä.



Imurointi pehmotoiminnolla:

Pehmotoiminto aktivoidaan jalkakytäkintä painamalla. Keltainen merkkivalo osoittaa, että pehmotoiminto on aktivoitu. Pehmotoiminto deaktivoidaan samalla tavalla jalkakytäkintä painamalla.

Huom: Kun imuri kytketään pois päältä, pehmotoiminto deaktivoituu automaattisesti ja se pitää kytkeä uudelleen päälle. Aktivoi pehmotoiminto valmiiksi ennen kuin siirrä EB 360 -harjalaitteen puhdistettavalle alueelle.



EB360-harjalaitetta voidaan käyttää mattojen kuivapuhdistukseen kuivapuhdistussetin avulla. Vorwerk Kobosan Active -puhdistusjauheen kanssa se muodostaa täydellisen kuivapuhdistus- ja hoitojärjestelmän.



! Turvallisuutesi vuoksi: Kuivapuhdistussetti on tarkoitettu **ainoastaan kuivapuhdistukseen** Vorwerk KOBOSAN-jauheen kanssa. Kuivapuhdistussettiä ei saa käyttää **puhdistusvaahtojen, matonpesuvaahtojen eikä muiden kosteita tai nestemäisiä aineita sisältävien puhdistusaineiden kanssa**. Kuivapuhdistussetin käyttö vaahtojen tai nesteiden kanssa voi aiheuttaa sähköiskun ja **vakavan tapaturman!**

Huom: Kuivapuhdistussettiä saa käyttää vain EB360-harjalaitteen kanssa. Käytä vain yhdessä Vorwerk Kobold 130, 131 ja 135 tai Tiger 252 ja 260 -imurien kanssa.



Esipuhdista matto ennen varsinaista kuivapuhdistusta imuroidamalla se perusteellisesti Kobold EB360 -harjalaitteella, johon on kiinnitetty mustat pyörivät harjat.



Vinkki: Kokeile pienellä huomaamattomalla alueella, kuinka matto reagoi Kobosan-jauheeseen. Sirottele Kobosan-jauhetta mahdollisimman tasaisesti koko puhdistettavalle pinnalle. Noudata pakkauksen ohjeita. Älä käytä kerralla yhtä pakkausta enempää. Matolla voi kävellä puhdistuksen aikana.

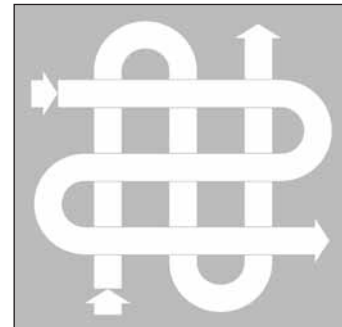
Vinkki: Älä käytä tuftatuilla matoilla tai sisal- ja kookosmatoilla. Kobosan-jauheen määrän lisääminen ei lisää sen tehoa.



Huom: Kun haluat käyttää EB 360 -harjalaitetta kuivapuhdistuslaitteena, sinun on ensin irrotettava laite pistorasiasta ja asetettava lattialle.

Poista mustat harjat ja aseta **kuivapuhdistuskasetit harjoineen** akselille värikoodien mukaisesti. Paina keltaista painiketta EB 360 -harjalaitteen yläsvullä, jolloin etuosa vapautuu ja aukeaa.

Vedä pyöreät harjat ulos putkesta punaisesta ja vihreästä päästä vetämällä. Työnnä kuivapuhdistuskasetit putkeen.



Kasettien pitää lukittua kunnolla harjalaitteeseen. Huom: Noudata kuivapuhdistuskasettien ja harjalaitteen värikoodausta (ts. vihreä vihreään ja punainen punaiseen).

Aseta kansi paikalleen ja paina molemmin käsin, kunnes se lukittuu naksauttaen.

Kun harjalaitteeseen on asennettu **kuivapuhdistuskasetit** harjoineen, imumoottori käy miniminopeudella. Kytke Kobold 135 päälle ja kuljeta sitä ensin puhdistettavan alueen päästä päähän ja sitten puhdistettavan alueen yli poikittaissuunnassa.



Turvallisuutesi vuoksi: Älä aja virtajohdon yli.



Maton puhdistaminen

Sirotele Kobosan-jauhetta mahdollisimman tasaisesti koko puhdistettavalle pinnalle.

Huom: Matolla voi kävellä puhdistuksen aikana.

Kun Kobold 135 -imuria käytetään EB 360 -harjalaitteen ja kuivapuhdistussetin kanssa, imuri kytkeytyy automaattisesti pois päältä. EB360 varustettuna kuivapuhdistussetillä toimii puhdistustilassa.



Kytke Kobold 135 päälle ja kuljeta sitä ensin puhdistettavan alueen päästä päähän ja sitten puhdistettavan alueen yli poikittaissuunnassa. Käsitelyaika on noin 3 minuuttia/m² riippuen maton likaisuudesta ja nukan pituudesta. Jotta maton reunat ja hapsut eivät vahingoittuisi, kuljeta laitetta vain poispäin maton reunasta. Löyhästi kudottujen villa- ja Berber-mattojen puhdistuksessa villanöyhtää saattaa irrota tavallista enemmän. Laitteen siirtämiseen tarvittava voima riippuu nukan pituudesta. Paksunukkaisilla matoilla voimaa tarvitaan enemmän.

Anna Kobosan-jauheen imeytyä mattoon ja kuivua. Tämä kestää noin 30 minuuttia riippuen mattotyypistä ja huoneen lämpötilasta. Mitä kuivempaa Kobosan on, sitä helpompi se on poistaa. Asenna mustat harjat takaisin harjalaitteeseen.

Imuroi kuiva Kobosan-jauhe, johon lika on nyt imeytynyt. Älä huolestu, jos Kobosania jää mattoon vähäinen määrä; se poistuu päivittäisen imuroinnin yhteydessä.

Huom: Pehmotoiminto ei ole käytettävissä kuivapuhdistussettiä käytettäessä (katso pehmotoiminto)

Huom: Älä puhdistu hapsuja kuivapuhdistussetillä.

Huomautus! EB360-harjalaitteen tulisi kytkeytyä automaattisesti pois päältä (osoitetaan vihreän merkkivalo vilkkumisella), katso luku Ensiapu.

! Turvallisuutesi vuoksi:

Kytke laite pois päältä ja irrota virtajohto pistorasiasta ennen kuin irrotat Kobold EB 360 -harjalaitteen tai muun tarvikkeen.

Huomautus! Vaihda SuperFleece-suodatinpussi säännöllisesti. Yhdellä SuperFleece-suodatinpussilla voi imuroida 1-2 pussia Kobosan Active -kuivapuhdistusainetta. Älä polta imurointijätteitä.



Ellet saa poistettua vaikeita tahroja Kobosan-puhdistusjauheella tai Lavenialla, voit poistaa ne Kobotex-tahrannoistajalla.

Tärkeää: Testaa ensin maton värin pysyvyys pienellä huomaamattomalla alueella. Kobotex ei sovellu maalitahrojen tai muiden liuottimia sisältävien aineiden poistoon. Kaada Kobotexia suoraan tahrnan päälle ja hankaa sitä valkoisella liinalla tahrnan ulkoreunoilta sisäänpäin. Jatka hankaamista puhtaalla liinalla, kunnes tahraa ei irtoa liinaan. Koska tiettyjen materiaalien väri haalistuu ajan myötä, suosittelemme Kobotexin käyttöä mahdollisimman aikaisessa vaiheessa.



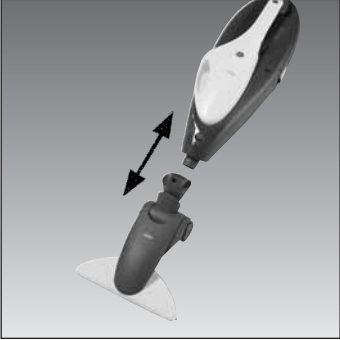
Käytä tahrannoistajaa vaikeisiin tahroiin kuivapuhdistuksen jälkeen, ei ennen sitä.

Vinkki:

Testaa maton värin pysyvyys pienellä alueella, joka ei vaikuta maton arvoon eikä ulkonäköön. Jos väriä irtoaa liinaan, maton väri ei ole pysyvä eikä tahrannoistainetta pidä käyttää.



Kovien lattioiden imurointi HD 35-suulakkeella

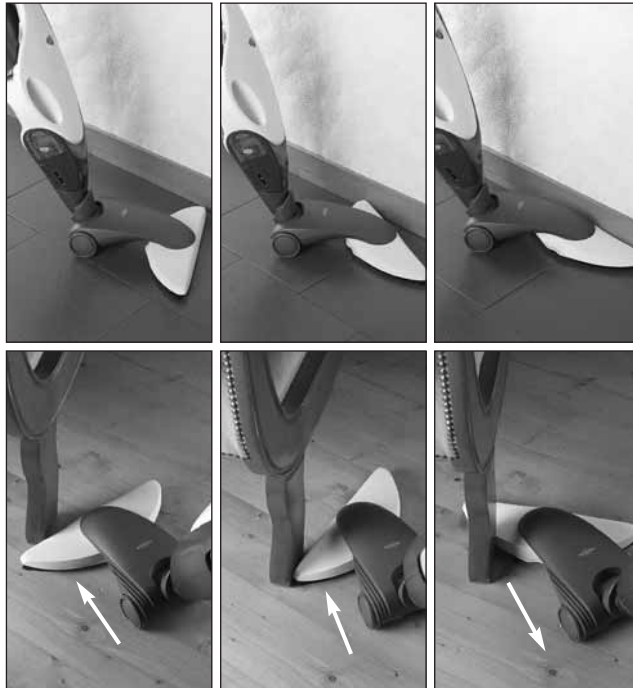


Työnnä Kobold 135 -imurin suutin HD35 -suulakkeen liitosputkeen, kunnes se lukittuu nakshtaen. Aseta sitten virtajohto teleskooppikahvan johtokanavaan. Säädä teleskooppikahvan pituus sopivaksi painamalla vapautuspainiketta. Näin saat säädettyä Koboldin sopivan pituiseksi.

HD 35 -suulake soveltuu kovien, vahattujen, parketti- ja laattalattioiden puhdistukseen. Siinä on joustavat levyharjakset, jotka on suunniteltu puhdistamaan vaikeapääsyiset paikat, kuten nurkat, huonekalujen jalat, tuolien alustat ja ahtaat paikat.

Ominaisuudet ja edut:

- kääntyvä suulake yltää nurkkiin saakka
- värähtelevä liike helpottaa liikkumista ja esteiden ylittämistä
- vaihdettava harjalevy
- iskuja ja naarmuuntumista kestävä materiaali
- käyttöä helpottavat pyörät
- seisonta-asento
- kevyempi, helppokäyttöisempi ja kätevämpi



Kovien lattioiden puhdistus ja vahaus Kobold PL 515:lla

Turvallisuutesi vuoksi: Irrota virtajohto pistorasiasta ennen laitteen puhdistamista tai harjojen vaihtoa.

Turvallisuutesi vuoksi: Älä aja Kobold PL 515 -vahauslaitteella virtajohdon yli tai muiden sähköjohtojen yli **äläkä käytä sitä märällä alustalla!**

Huom: Laitetta ei saa käyttää paikoillaan, vaan sen tulee olla koko ajan liikkeessä eteen- ja taaksepäin, erityisesti herkillä lattiapinnoilla kuten pehmeällä puuparketilla tai linoleumilattialla. Älä käytä korkkilattialla äläkä paina laitetta lattiaa vasten.



Kokoaminen

Kiinnitä PL 515 -vahauslaite imuriin työntämällä liitosputki Kobold 135 -imurin suuttimen päälle, kunnes se lukittuu nakshtaen. Irrota painamalla vapautuspainiketta ja vetämällä.

Vinkki:

Laitte pysyy itsekseen pystyssä, kun laitat sen seisonta-asentoon (katso sivu 14).



Kuljetusasento

Kuljetusasennossa laitetta on helppo siirtää: kallista vain ja vedä.



Päällekytkeminen

Kytke Kobold 135 verkkojännitteeseen ja kytke se päälle. Turvallisuussyistä Kobold PL 515 -vahauslaite pysähtyy, jos Kobold 135 kallistuu yli tietyn kulman.

Vinkki:

Varmista ennen Kobold PL 515 -vahauslaitteen käyttöä, ettei koneen alla ole pieniä kiviä. Ne naarmuttaisivat lattian.

Kovien lattioiden puhdistus ja vahaus Kobold PL 515:lla



Harjasettien vaihtaminen

Turvallisuutesi vuoksi: Kytke laite pois päältä ja irrota virtajohto pistorasiasta.

Tiettyihin puhdistus- tai vahaustehtäviin tarvitaan erityisiä harjoja. Aseta Kobold PL 515 lattialle harjapuoli alaspäin. Paina keltaista vapautuspainiketta, niin että kannen kahva tulee näkyviin.



Kobold PL -vahauslaitteen kansi voidaan avata kahvan avulla.



Vedä harjasetti ulos keltaisesta renkaasta vetämällä ja käännä tai vaihda setti. Asenna haluttu pinta alaspäin. Varmista, että keltainen rengas tulee samaan asentoon. Sulje kansi ja paina kahvaa alaspäin, kunnes se lukittuu naksauten.



Kovien lattioiden puhdistaminen

Päivittäinen käyttö vähentää lian muodostumista ja kertymistä. Puhdistussetissä on tätä varten kaksi puolta (valkoisilla laikoilla).

Puhdistusharjoja, joissa on eri pituiset harjakset, voidaan käyttää kaikenlaisilla kovalattiatyypillä **paitsi korkkilattioilla**.

Harjakset tunkeutuvat syvälle ja puhdistavat tehokkaasti urat, muodot ja karkeat pinnat. Ne poistavat jäljet lattiasa sekä lattialle kertyneet tahrojen ja rasvattoman lian kuivat jäänteet. Ne sopivat myös ihanteellisesti vesipesun aiheuttamien himmeiden jälkien kuivapuhdistukseen.



Teholaikat

Vain laattalattioille!

Teholaikat poistavat pinttyneimmänkin lian.

Vinkki:

Rasvainen tai sokeripitoinen lika, kuten kuivuneet nesteet jne., tulee pestä käsin ilman Kobold PL -vahauslaitetta!



Kovien lattioiden puhdistus ja vahaus Kobold PL 515 -vahauslaitteella.

Poista vanha vaha, lika ja tahrat pesemällä lattia perusteellisesti. Levitä Kobolin-vahaemulsiota tasaisesti puhtaalle ja kuivalle lattialle käyttämällä kosteaa liinaa tai moppeja. **Anna vahaemulsion kuivua hyvin**, ainakin 20 minuutin ajan ja vältä kävelyä pinnalla.

Vahausharjoja (musta laikka) käytetään kuivan Kobolin-vahaemulsion karkeaan kiillottamiseen ja ylijäämävahan poistamiseen.

Turvallisuutesi vuoksi: Älä koskaan käytä Kobold PL -vahauslaitetta märällä alustalla.

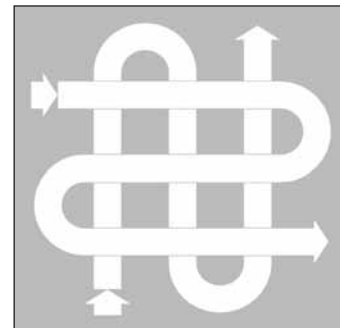


Kiillotuslaikat

Saat upean, kauniisti kiiltävän lattian käyttämällä kiillotuslaikkoja ja vaha. Yhtä neliometriä tulisi työstää noin yhden minuutin ajan. Kiillotus lisää myös vahapinnan kestävyttä.

Vinkki:

Kobolin-vahaemulsiota saa käyttää vain vettä sietävillä lattiatyypillä, kuten tiivis parketti, kivilattiat (marmori, graniitti ja laatta) sekä muovi- ja linoleumlattiat. Pullollisella Kobolinia käsittelet n. 330 m² parketti- tai kivilattiaa ja n. 70 m² muovi- ja linoleumlattiaa.



Parhaan tuloksen saat liikuttamalla Kobold PL 515 -vahauslaitetta lattialla tämän mallin mukaisesti.

Huom: Laitetta ei saa käyttää paikoillaan, vaan sen tulee olla koko ajan liikkeessä eteen- ja taaksepäin. Älä paina laitetta lattiaa vasten.

Muiden suulakkeiden käyttö Kobold 135 -imurin yhteydessä



Turvallisuutesi vuoksi: Irrota laite pistorasiasta ennen kuin asennat tai vaihdat harjoja.

Virtajohdon kytkeminen: Kytke pistoke laitepistorasiaan - jos olet irrottanut sen teleskooppikahvan kanssa. Laitepistorasia on kahvan vasemmalla puolella.



Imuletkun liittäminen: Paina imuletku Koboldin imusuuttimeen, kunnes se lukittuu nakshtaen.



Suulakkeiden liittäminen: Paina suulakkeen liittosputki imuletkun päähän, kunnes se lukittuu nakshtaen.



Päälle-/poiskytkentä: Koboldin pääkatkaisinta kierrätämällä voit valita haluamasi tehoasetuksen 1:stä (ihanteellinen useimmille matoille) 3:een (kovat lattiat, tuftimatot, silmukkaneulotut matot).

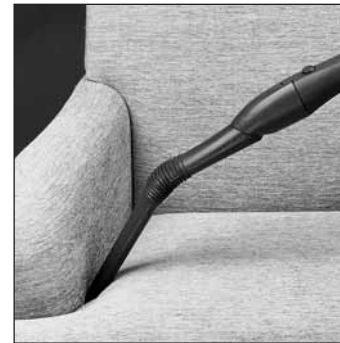
Muiden kuin lattioiden imurointiin suositellaan tehoasetusta 3.



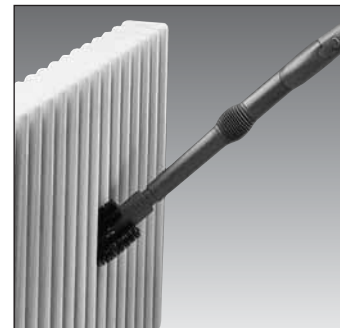
Kantohihnan kiinnittäminen: Kiinnitä kantohihna vastavaan silmukkaan. Silmukat ovat hygieniamikrosuodattimen poistoilmasuojuksen vieressä ja yläosan oikealla puolella.



Tekstiilisuulakkeella imuroit tehokkaasti karvat, langanpätkät ja nukan kaikentyyppisistä tekstiileistä, verhoiluista ja patjoista.



Monitoimisuulakkeella imuroit saumat ja raot mm. patjojen väliltä, huonekaluista ym. Kahden nivelen ansiosta suulaketta voi säätää lähes rajattomasti, mikä helpottaa työtäsi.



Käytä patteriharjasuulaketta lämpöpattereiden, säleverojen ja vastaavien imurointiin.

Muiden suulakkeiden käyttö Kobold 135 -imurin yhteydessä



Imuroi porauspöly suoraan porauskohteessa: Kytke Kobold päälle ja aseta porauspölysuulake reiän päälle - imu pitää sen tukevasti paikallaan.



Pehmeäsuulake: Vedä ulkoputki pois harjaosan päältä hellävaraisista imurointia varten.

Tehokkaampaa imurointia varten työnnä ulkoputkea eteenpäin harjaosan päälle.



Pehmeäsuulake 10 eri säädöllä sopii hellävaraisesti imuroinnista tehokkaaseen hankaukseen.

Pehmeäsuulakkeella voit imuroida huonekalut ja kirjat...



...taulujen kehykset....



...stereot ja kuvioidut pinnat.



Teleskooppiputkella ja sen taivutetulla, kääntyvällä suulakkeella puhdistat helposti hankalat kohteet. Teleskooppiputkea voidaan pidentää tarvittaessa.

Huomautus! Kytke lamput tai kristallikruunu pois päältä ennen imurointia. Muussa tapauksessa kuumat lamput saattavat sulattaa harjakset.



Teleskooppikahvalla ja tekstiilisuulakkeella yletät imuroimaan verhot tehokkaasti ja hellävaraisesti lattiasta kattoon saakka.

Patjojen puhdistaminen EB 360- harjalaitteella ja Lavialla



- ! **Turvallisuutesi vuoksi:** Irrota laite pistorasiasta ennen kuin asennat tai vaihdat harjoja. Poista ensin sininen suojakalvo harjalaitteen pohjalevystä. Työnnä Koboldin suutin EB 360 -harjalaitteen liitosputkeen, kunnes se lukittuu nakshtaen. Laitteen pitää olla pois päältä edellisen vaiheen aikana. Aseta Koboldin tehonsäädin asentoon 1. Patjat puhdistetaan erityisillä valkoisilla harjoilla.

Huom: Jos EB360-harjalaitteen liitosputki on pystyasennossa, harjat pysähtyvät, mikä estää puhdistettavan pinnan vaurioitumisen. Kobold pysyy valitulla tehoasetuksella. Säädä Koboldin imuteho minimiasentoon 1 ennen patjan puhdistamista.



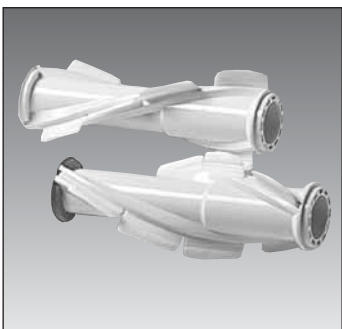
Kytke imuri pois päältä ja irrota laite pistorasiasta ennen patjaharjojen vaihtoa. Paina keltaista painiketta EB360-harjalaitteen yläsivulla, jolloin suojuus vapautuu ja aukeaa.

- ! **Turvallisuutesi vuoksi:** Älä työnnä sormia pyörivien harjojen läheisyyteen äläkä kosketa pyöriviä harjoja, sillä seurauksena saattaa olla tapaturma.



Vedä patjaharjat ulos putkesta valkoisesta tai punaisesta päästä vetämällä. Paina uudet harjat paikalleen pyörittäen niitä kevyesti, kunnes ne lukittuvat nakshtaen. Noudata harjojen ja harjalaitteen värikoodausta (ts. valkoinen valkoiseen ja punainen punaiseen). Aseta kansi paikalleen ja paina molemmin käsin, kunnes se lukittuu nakshtaen.

Huom: Vaihda aina molemmat harjat.



Voit käyttää Koboldin alemmaa kahvaa patjaa imuroidessasi.

Huom: Säädä Koboldin imuteho minimiasentoon 1 ennen patjan puhdistamista.



Voit myös käyttää Koboldia tavallisen kahvan kanssa, erityisesti silloin kun puhdistat laajoja alueita kuten kaksoispatjoja.

Muista tarkastaa harjojen kunto säännöllisesti. Tilaa uusia harjoja tarvittaessa. Laitteen pitää olla koko ajan liikkeessä patjan päällä.

Lavenia-patjanpuhdistusjauhe



Kun olet puhdistanut patjasi EB 360 -harjalaitteella ja patjaharjoilla, aseta kuivapuhdistussetti EB 360 -harjalaitteeseen sivulla 19 kuvatulla tavalla. Levitä Lavenia-kuivapuhdistusjauhetta patjalle pakkauksen ohjeiden mukaan ja kytke Kobold päälle.



Huom: Kobold 135 ei käynnisty kuivapuhdistussettiä käytettäessä. Jos se käynnistyy, varmista että kuivapuhdistuskasetit on asennettu oikein ja värikoodien mukaisesti. Ellei tämä auta, kytke Kobold pois päältä ja ota yhteys edustajaamme. Käytä Laveniaa ainoastaan patjojen kuivapuhdistukseen Koboldin kanssa. Älä käytä muunmerkkisiä nesteitä, vaahtoja tai jauheita. Testaa Lavenia huomaamattomassa paikassa ennen käyttöä.



Imuroi Lavenian käyttöohjeiden mukaisesti. Anna Lavenian imeytyä patjaan hankaamalla sitä Koboldilla n. 3 minuutin ajan. Avaa ikkunat ja anna Lavenian kuivua noin tunnin ajan patjasta ja huoneen lämpötilasta riippuen. Kun pinta on kuiva, imuroi Lavenia Koboldilla ja EB360-harjalaitteella.

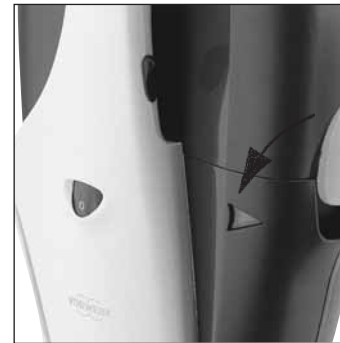
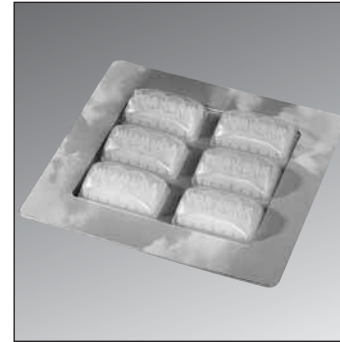
Huom: Ennen kuin teet edellisen, irrota laite pistorasiasta ja korvaa kuivapuhdistuskasetit valkoisilla patjaharjoilla. Aseta toinen tehonsäädin minimiasentoon, kun käytät EB360-harjalaitetta patjaharjojen kanssa.

Huolto



SuperFleece-suodatinpussin vaihtaminen ja Dovina-hajustepalojen käyttö

Superfleece-suodatinpussi on valmistettu korkealaatuisesta materiaalista, joka varmistaa pitkän ja jatkuvan imutehon. Pölypussissa on hajuja suodattavia aktiivihiihelmiä. Ne poistavat hajut suoraan niiden lähteellä.



Jos imutehon näyttö on täysin keltainen, Superfleece-suodatinpussin huokokset ovat tukossa. Imuteho on heikentynyt niin huomattavasti, että pussi täytyy vaihtaa. SuperFleece-suodatinpussi tulisi vaihtaa myös silloin, kun Kobold on epätavallisen kovaääninen.

Huom: Pitkäkestoinen imurointi täydellä suodatinpussilla voi aiheuttaa sen, että Kobold kytkeytyy suuremmalle imuteholle ylikuumentumisen vuoksi. Imutehon säätö ei silloin ole käytössä. Ilmaventtiili avautuu automaattisesti ja päästä ilman moottorin sisäosiin. Tämä pienentää merkittävästi imutehoa ja Kobold muuttuu äänekkäämmäksi. Imutehoa voidaan säätää vasta, kun moottori on jäähtynyt ja SuperFleece-suodatinpussi on vaihdettu.

SuperFleece-suodatinpussin vaihtaminen



! Turvallisuutesi vuoksi: Irrota virtajohto pistorasiasta aina ennen laitteen huoltoa ja puhdistusta!

■ **SuperFleece-suodatinpussin vaihtaminen:** Nosta ylös keltainen vapautusnappi.



Avaa laite ja käänä suodatinkasetti alas.



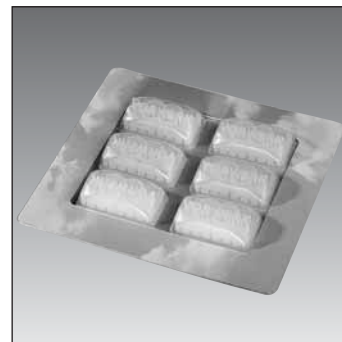
Vedä pussi ulos muovilevystä vetämällä ja heitä se pois. Älä käytä pusseja uudelleen. Tukkeutuneiden huokosten vuoksi Koboldin imuteho laskee ja se voi ylikuumentua



Uutta suodatinpussia asentaessasi sovita ensin muovilevy paikalleen laitteen sisään.



Paina muovilevyä jousen alle, kunnes levy lukittuu nakshtaen suodatinkasettiin.



Paina Dovina-hajustepala SuperFleece-suodattimen muovilevyyn



Käänä suodatinkasetti takaisin paikalleen. Varmista, että se lukittuu kunnolla paikalleen. Tämä nolaa automaattisesti imutehonäytön. Se on nyt vihreä.

Vinkki: Tilaa säännöllisesti SuperFleece-suodatinpusseja ja Dovina-hajustepaloja. Lisätietoa on kohdassa "Lisätilaus".

! Turvallisuutesi vuoksi: Irrota virtajohto pistorasiasta aina ennen laitteen huoltoa ja puhdistusta!

Huom: Jos imuteho heikkenee, tarkasta suodatinpussi, moottorinsuojasuodatin ja hygieniamikrosuodatin. Noudata käsittelyohjeita.

Moottorinsuojasuodattimen vaihtaminen



Moottorinsuojasuodatin on tärkeä laitteen pitkäikäisyyden kannalta. Se suojaa moottoria likaantumiselta ja se voidaan puhdistaa tarvittaessa. Suodatinta ei tarvitse vaihtaa.

Poikkeus: Jos SuperFleece-suodatinpussi rikkoutuu tai moottorinsuojasuodatin on erittäin likainen, se pitää joko puhdistaa tai vaihtaa. Suodatin voidaan puhdistaa naputtamalla sitä kevyesti kovaa pintaa vasten tai huuhtelemalla se juoksevan veden alla.

Puhdistus: Irrota moottorinsuojasuodatin. Avaa laite ja käännä suodatinkasetti alas. Moottorinsuojasuodatin on suoraan ilmanottoaukon vieressä.

Turvallisuutesi vuoksi:
Älä asenna moottorinsuojasuodatinta paikalleen kosteana. Älä imuroi ilman moottorinsuojasuodatinta, sillä imuri voi vaurioitua.



Kun asennat moottorinsuojasuodatinta paikalleen, asenna se niin, ettei ilma pääse virtaamaan sen ohitse. Käännä lopuksi suodatinkasetti takaisin paikalleen.

Hygieniamikrosuodattimen vaihtaminen



Hygieniamikrosuodatin on erityisen tärkeä niille, joilla on huonepölyallergia, mutta se myös ennaltaehkäisee allergioita. Se varmistaa, että imurin läpi kiertävä ilma on puhtaampaa kuin huoneilma. Vaihda se käytettyäsi pakettillisen suodatinpusseja (noin 12 kk). Likaantunut suodatin voi heikentää moottorin suorituskykyä. Vaihda hygieniamikrosuodatin, jos se on erittäin likainen, jos suodatinpussi on hajonnut, jos moottorinsuojasuodatin on erittäin likainen tai jos ole imuroinut ilman suodatinpussia.



Hygieniamikrosuodattimen vaihtaminen:
Työnnä etusormi syvennykseen poistoilmasuojuksessa laitteen vasemmalla puolella. Nosta läppä ja vedä suodatin ulos.

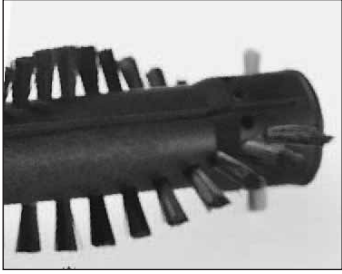
Vinkki: Voit kiinnittää Koboldiin tarran, johon merkitset hygieniamikrosuodattimen vaihtopäivän. Näin sinun on helppo nähdä milloin se pitää vaihtaa.



Työnnä uusi suodatin pohjaan saakka ja paina poistoilmasuojus paikalleen laitteen vasemmalle puolelle.

SuperFleece-suodatinpussi, Dovina-hajustepalat ja hygieniamikrosuodatin voidaan hävittää talousjätteen mukana.

Kobold EB 360 -harjalaitteen hoito



Harjaustehon tarkastaminen: Tarkasta säännöllisesti, että mustat harjakset ovat pitempiä kuin punainen vertailuharjas. Ellei näin ole, pyöreät harjat on vaihdettava, koska niiden harjausteho on laskenut ja ne voivat jopa vahingoittaa mattoa tietyissä tilanteissa.

! Turvallisuutesi vuoksi: Kytke laite pois päältä ja irrota virtajohto pistorasiasta ennen seuraavaa toimenpidettä.

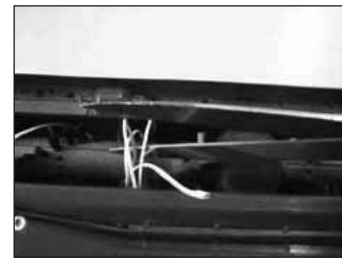


Tarkasta alapuoli säännöllisin välein, jotta vältät laitteen ja lattian vahingoittumisen. Jos esim. kivi on takertunut etusuuttimeen, se on helpoin poistaa terävällä esineellä.



! Turvallisuutesi vuoksi: Älä työnä sormiasi harjalaitteeseen ennen kuin se on kytketty irti Koboldista.

Pyöreiden harjojen vaihtaminen: Irrota harjalaite imurista ja paina keltaista painiketta. Kansi avautuu ja sen voi nyt nostaa ylös.



Jos pyöreiden harjojen ympärille on kietoutunut lankoja ja kuituja, voit helposti katkoa ne saksilla.

Vaikeissa tapauksissa rullat kannattaa irrottaa ennen lankojen katkomista.



Vedä pyöreät harjat ulos harjatunnelista valkoisesta tai punaisesta renkaasta vetämällä. Paina uudet pyöreät harjat akselille ja pyöritä niitä kevyesti, kunnes ne lukittuvat nakshtaen. Asenna harjat aina värikoodia noudattaen (punainen punaiseen). Vaihda aina molemmat pyöreät harjat.



Tarkasta laitteen pyörivät harjat säännöllisesti ja puhdista ne liasta ja kuiduista.

Pyörivät harjat vaihdetaan painamalla vapautuspainiketta kannessa (U) ja vetämällä valkoinen suojuksen täysin eteen.

Vinkki: Puhdista EB 360-harjalaite pölyrievulla tai kostealla liinalla. **Älä koskaan pese sitä vedellä tai märällä liinalla.**



Paina molemmin käsin joustavaa kantta, kunnes se lukittuu nakshtaen.

Huom: Ellei kansi sulkeudu, pyöreät harjat eivät ole paikoillaan.

Tilaaminen: Tila pyöreitä harjoja säännöllisesti.



Tartu nyt vihreään tai punaiseen renkaaseen ja vedä harjat ulos harjatunnelista. Paina uudet harjarullat akselille pyörittäen niitä kevyesti, kunnes ne lukittuvat nakshtaen. Asenna harjat aina värikoodia noudattaen (vihreä vihreään, punainen punaiseen).

Paina molemmin käsin joustavaa kantta, kunnes se lukittuu nakshtaen.

Kobold EB 360 -harjalaitteen hoito



Harjat on vaihdettava, kun harjakset ovat kuluneet (punainen harjas on vertailupituus).

Vinkki:

Vaihda aina molemmat harjarullat samalla kertaa.

Kuivapuhdistuskasetit

Huuhtelee harjat kylmän veden alla ja anna niiden kuivua ennen käyttöönottoa (**älä kuivaa lämpöpatterin päällä**). Poista kaikki harjaksiin tarttuneet langat ja hiukset.

Turvallisuutesi vuoksi: Varmista ennen käyttöä, että kuivapuhdistuskasetit ovat täysin kuivia.



Harjat voidaan irrottaa kaseteista.

Varmista asennuksen yhteydessä, että punaisella merkitty harja tulee kasettiin, jossa on punainen nuoli. Ravistele kasetit kuiviksi ja aseta ne kuivumaan avoin puoli alaspäin.

Huomautus! Älä koskaan käytä puhdistusaineita, liuottimia tai alkoholia kuivapuhdistuskasettien puhdistamiseen. Älä kuivata kuivapuhdistuskasetteja lämmönlähteiden läheisyydessä tai suorassa auringonpaisteessa, koska muovi saattaa vääntyä.

Kuivapuhdistuskasetteja ei saa käyttää alle 0° lämpötilassa, koska voimansiirrossa olevan rasvan voiteluominaisuudet heikkenevät.

Turvallisuutesi vuoksi: älä aseta kuivapuhdistuskasetteja EB360-harjalaitteeseen ennen kuin ne ovat täysin kuivia.

Kun olet puhdistanut maton EB 360-harjalaitteella ja Kobosan-matonpuhdistusaineella, pyyhi harjalaitteeseen kertynyt pöly kuivalla liinalla tai imuroi puhtaaksi pölynimurilla ja eri sulakkeilla.



Turvallisuutesi vuoksi: Kytke laite pois päältä ja irrota virtajohto pistorasiasta ennen seuraavaa toimenpidettä.

Jos harjalaitteeseen tulee tukos, avaa ja irrota läppä sen alisivulta. Tukos on yleensä helppo havaita ja poistaa. Tarvittaessa voit irrottaa liitosputken esim. ruuvitaltalla. Asenna lopuksi läppä paikalleen ja paina se kiinni.



Kobold EB 360 on liian äänekäs: Tarkasta onko harjoihin tarttunut jokin esine ja poista se tarvittaessa.

Harjalaite on raskas työntää: olet ehkä valinnut liian suuren tehotason. Näin voi käydä puhdistettaessa esim. ohutta samettia. Käännä Kobold 135 -imurin tehonsäädin alhaisemmalle asetukselle («1» = optimaalinen asetus useimmille matoille).



Koboldin imuteho laskee selkeästi tai ääni kovenee: Ilman virtaus on luultavasti estynyt. Monissa tapauksissa ongelma poistuu, kun SuperFleece-suodatinpussi vaihdetaan; katso sivut 32 ja 33.

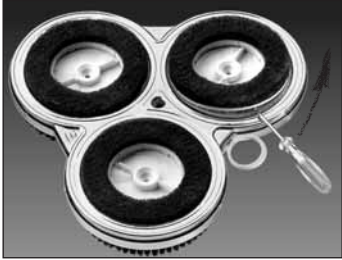
Huom: Pitkäkestoinen imurointi täydellä suodatinpussilla voi aiheuttaa sen, että Kobold kytkeytyy suuremmalle imuteholle ylikuumenemisen vuoksi. Imutehon säätö ei silloin ole käytössä. Ilmaventtiili avautuu automaattisesti ja päästä ilman moottorin sisäosiin. Tämä pienentää merkittävästi imutehoa ja Kobold muuttuu äänekkäämmäksi. Imutehoa voidaan säätää vasta, kun moottori on jäähtynyt ja SuperFleece-suodatinpussi on vaihdettu. Ellei suodatinpussi ole täynnä, tarkasta Koboldin ja harjalaitteen imukanavat.



Turvallisuutesi vuoksi: Irrota laite pistorasiasta ennen kuin asennat tai vaihdat harjoja.

Kobold PL 515

Harjasetin pidin on irronnut. Jos näin käy, sinun on vain vaihdettava urissa olevat tapit (nuolet) ja painettava niitä kevyesti paikalleen, kunnes ne lukittuvat nakshtaen.



Poista säännöllisesti hiukset ja muut roskat puhdistussarjoista. Jos vahaussarjaa on käytetty runsaasti ja laikat ovat erittäin likaisia ja täynnä vahajäännöksiä, on aika vaihtaa setti.

Teholaikat (kuvassa) voidaan vaihtaa, kun ne ovat kuluneet loppuun. Vedä harjapidikkeen valkoiseen renkaaseen kiinnitetyt laikat irti ruuvitaltalla tai sormilla. Varmista, että kolme tappia on oikein vastaavien aukkojen kohdalla ja paina niitä kiinni, kunnes ne lukittuvat nakshtaen.

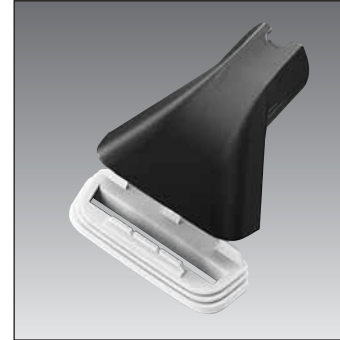


Tarkista myös imuaukko aika ajoin. Yleensä suodatinpussin vaihto riittää, jos yksi imuaukoista on tukossa.

Ellei tukos poistu tällä tavalla, vahauslaitteessa on avattava läppä, joka voidaan avata kansi avattuna. Nosta kansi pystyyn ja vedä läpistä kuvan osoittamalla tavalla. Poista tukos ja paina läppää takaisin, kunnes se lukittuu nakshtaen.



Turvallisuutesi vuoksi: Imuletkun liittimiä ei saa puhdistaa kostealla rievulla. Letkua ei saa säilyttää yhdestä kohdasta ripustettuna. Varo taittamasta letkua.



Tekstiilisuulakkeen puhdistaminen: Vedä imupää irti sivulle. Puhdistuksen jälkeen aseta imupään takareuna paikalleen ja paina kevyesti eteenpäin, kunnes se napsahtaa paikalleen.



Pehmeäsuulake: Pehmeäsuulakkeessa on pestävä harjarengas.

Vinkki: Harjarengas voidaan pestä käsin kylmällä vedellä ja miedolla pesuaineella.

Turvallisuutesi vuoksi: Varmista ennen käyttöä, että suulake on täysin kuiva.

Jatkuvan teknisen kehitystyön vuoksi valmistaja pidättää oikeuden tehdä muutoksia kaikkiin tuotteisiin milloin tahansa ja ilman eri ilmoitusta. Tuotteiden ja tarvikkeiden saatavuus voi vaihdella alueittain.

Kobold 135

Kotelo: Korkealaatuista kierrätyskelpoista muovia, korkeus noin 120 cm

Moottori: Huoltovapaa yleismoottori, kuulalaakeroitu, elektroninen tehon säätö, suojattu lämpövastuksella, nimellisyörimisnopeus 37500 r/min.

Puhallin: 1-portainen radiaalipuhallin

Tehotiedot: 230 V AC, ottoteho 900 W, lisälaittein maks. 1300 W, toimintasäde 7,0 m standardin DIN IEC 60 132 mukaan.

Imuteho (keskimäärin): (keskiarvot): Imuri täydellisenä ilman suuttimia: suurin alipaine 240 mbar (kuristamaton), suurin ilmavirta 42 l/s, suurin imuteho 260 W, suurin hyötysuhde 29 %

Suodatinpussin tilavuus: 3,5 l standardin DIN EN 60 132 mukaisesti

Pölypäästöt: Noin 0,0001 mg/m³ standardin DIN IEC 60 132 mukaisesti

Meluarvot: 78 dBA Kobold EB360 -harjalaitteella (riippuu työympäristöstä, mitattu maton päällä vapaassa tilassa) 900 W teholla standardin DIN 45635 mukaan

Paino: 3,62 kg ilman suulakkeita



Kobold 135 -imuri ja Kobold EB 360 -harjalaitte on testattu hyväksytyssä tutkimuslaitoksessa (TUV) ja ne on todettu "sopiviksi allergikoille".

Laajamittaiset testit ovat osoittaneet, että Koboldin 3-vaiheinen suodatinjärjestelmä varmistaa, ettei yksikään nykyisistä lääketieteellisistä allergiaraja-arvoista ylity.

Kobold EB 360 (harjalaitte) ja FK 360

Moottori: huoltovapaa tasavirtamoottori

Käyttöyksikkö: huoltovapaa hammashihnaveto

Harjat: huoltovapaasti asennettu, 6200 r/min, automaattinen säätö, vaihdettava. Työleveys 300 mm, vällys seinään oikealla, vasemmalla ja edessä: 0 cm (1700 r/min FK 360:lla)

Kotelo: korkealaatuista kierrätyskelpoista muovia, korkeus noin 59 mm (keskellä). Pohjalevy ruostumatonta terästä.

Kytetty kuorma: 230 V AC, ottoteho 100 W. Käytetään vain Vorwerk-imurien kanssa. Sähköliitäntä laitepistorasialla.

Meluarvot: 78 dBA Kobold 135 -imurilla (riippuu työympäristöstä, mitattu maton päällä vapaassa tilassa)

Paino: 1,6 kg (1,8 kg FK 360)

Kobold PL 515 (vahaustaite)

Moottori ja käyttöyksikkö: Huoltovapaa yleismoottori, kitkaveto turvakatkaisimella.

Kytetty kuorma: 350 W, 230 AC. Käytetään vain Vorwerk-imurien kanssa. Sähköliitäntä laitepistorasialla.

Harjat: Vaihdettava, 3 pyörivää harjaa/laikkaa huoltovapailla laakereilla, 1200 r/min. Työala: 600 cm²

Kotelo: korkealaatuista kierrätyskelpoista muovia, korkeus noin 99 mm.

Meluarvot: 77 dBA Kobold 135 -imurilla (riippuu työympäristöstä, mitattu laattalattian päällä vapaassa tilassa)

Paino: 3 kg

Kun tarvitset suodattimia, kulutustarvikkeita tai osia Vorwerk-sähkölaitteisiisi, tilaa ne suoraan Vorwerk-edustajaltasi:

Määrä	Tuotenro	Tuote
_____	_____	6 SuperFleece-suodatinpussia Kobold 135 -imuriin
_____	_____	1 Hygieniamikrosuodatin Kobold 135 -imuriin
_____	_____	Dovina-hajustepalat, 6 kpl (ilmanraikastin)
_____	_____	Kobosan Intensive -kuivapuhdistusjauhe, 5 x 500 g, riittoisuus jopa 35 m ³
_____	_____	Kobotex-tahranpoistaja, 2 x 200 ml
_____	_____	Kobolin-vaha, 1000 ml
_____	_____	Lavenia-puhdistusjauhe patjoille, 6 x 120 g
_____	_____	1 pari pyöreitä harjoja EB 360 -harjalaitteeseen
_____	_____	1 pari kuivapuhdistuskasetteja EB 360 -harjalaitteeseen
_____	_____	1 pari EP 50 M valkoisia patjaharjoja EB 360 -harjalaitteeseen





Korjaukset

Vorwerk-laitteita saavat huoltaa vain valtuutetut ammattilaiset. Virheelliset korjaukset tai asiaton käyttö saattavat aiheuttaa huomattavan tapaturmavaaran.

Jos laite vaurioituu, kuluu tai siihen tulee jokin vika, ota yhteys Vorwerk-edustajaasi:

Siiwerk Oy

p. (09) 6873 6450

fax (019) 248 9333

myynti@siiwerk.fi

www.siiwerk.fi

Oma Vorwerk-edustajasi: