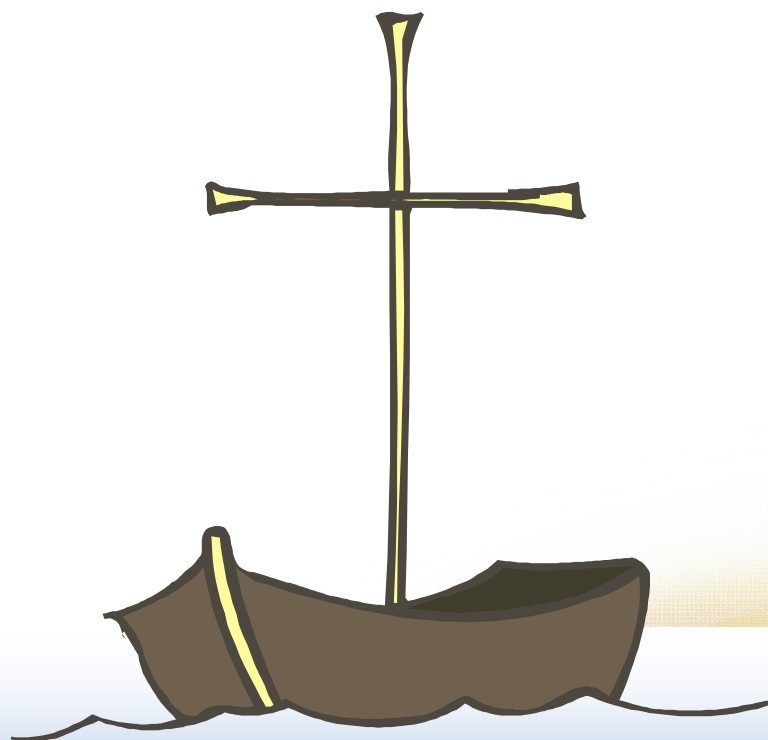


Tampereen ev.lut. seurakuntayhtymän yhteisen kasvatustyön arviointi

ArKe -ryhmän raportti

8.4.2009



Esipuhe

Tampereen evankelisluterilaisten seurakuntien kasvatustyön johtokunta asetti kokouksessaan 13.12.2005 §121 (D:Nro 497/011/2005) ulkopuolisen arviointiryhmän, joka otti nimekseen ArKe –ryhmä. Yhteinen kirkkoneuvosto vahvisti ryhmän nimityksen ja toimeksiannon vuonna 2008.

Ryhmän puheenjohtajaksi kutsuttiin professori Eero Ropo ja jäseniksi professori Eeva Hujala, kirkkoneuvos Seppo Häkkinen (Mikkelin hiippakunnan piispa 1.2.2009 alkaen) ja yliopettaja Pekka Launonen. Ryhmään nimettyinä asiantuntijoina ovat toimineet kirkkoherra Antero Eskolin, lapsityön johtaja Kirsi Hakala ja nuorisotyön johtaja Kari Lähdesmäki. Lisäksi ryhmän kokouksiin on osallistunut yhteisen seurakuntatyön johtaja Timo Takala.

Saatuun tehtävänsä päätökseen ryhmä luovuttaa oheisen raportin yhteiselle kirkkoneuvostolle.

Tampereella 8.4.2009

Eero Ropo

Puheenjohtaja

Jäsenet

Eeva Hujala

Seppo Häkkinen

Pekka Launonen

1. Arvioinnin lähtökohdat ja arviointitehtävät

Nuoriso- ja lapsityön kehityksestä

Nuorisotyön historia Tampereen seurakunnissa ulottuu 1930-luvun alkuun, jolloin palkattiin ensimmäiset nuorisotyöntekijät. Tuomiorovasti K.H. Seppälä kehitti aktiivisesti nuorisotyötä ja hänen aloitteestaan jakamattomaan tuomiokirkkoseurakuntaan palkattiin sotien jälkeen nuorisopappi sekä lisää nuorisotyöntekijöitä.

Vuonna 1968 tehdyllä päätöksellä nuorisotyö järjestettiin Tampereen seurakuntien yhteiseksi toimintamuodoksi. Tämä päätös perustui oikeusneuvosmies Esko Rahkiolan johdolla työskennelleen toimikunnan ehdotuksiin. Toimikunta ehdotti 5.11.1968 jättämässään mietinnössä nuorisotyön johtokunnan perustamista ja sen alaisuuteen nuorisajohtajan ja nuorisotoimistoa johtavan nuorisosihteerin virkojen perustamista. Nuorisotyön ohjesääntö tuli voimaan 1.7.1969 ja uusi nuorisotyön johtokunta aloitti toimintansa vuoden 1970 alusta.

Päiväkerhotyö aloitettiin Tampereella, Harjun seurakunnan alueella, loppuvuodesta 1949. Päiväkerhotyön tavoite oli alkujaan diakoninen: äideille tarjottiin mahdollisuus käydä asioillaan ja jättää lapsensa seurakunnallisen kaitsijan valvontaan. Toiminta oli aluksi diakoniajohtokunnan ja diakoniakeskuksen alaista. Päiväkerhotyölle saatiin oma johtokunta vuonna 1966. Työtä on sen alusta lähtien johtanut lapsityönjohtaja, jonka alaisuudessa lapsityönohjaajat (vuodesta 1969 lähtien, alun perin nimikkeellä alueohjaaja) ovat toimineet, samoin kuin toimistosihteerit ja lastenohjaajat.

Lapsityön ja nuorisotyön liittäminen yhteisen johtokunnan alaisuuteen perustui vuonna 2003 työskennelleen toimikunnan esitykseen. Yhteisen kirkkoneuvoston asettama kasvatustoimen työryhmä ehdotti kokeiltavaksi mallia, jossa

- lapsityön ja nuorisotyön johtajat toimivat omien toimialojensa johtajina, mutta yhteisen kasvatustyön johtokunnan alaisina
- lapsi- ja nuorisotyön työntekijät jäävät hallinnollisesti seurakuntayhtymän virkoihin/työsuhteisiin
- kaupunki jaetaan kasvuympäristöihin, joissa kussakin toimii lapsi- ja nuorisotyön tiimi ja yhteinen kasvatustyön ohjausryhmä (lapsityönohjaaja, johtava nuorisotyönohjaaja ja paikallisseurakunnan teologi)
- jokaiseen kasvuympäristöön nimetään nuorisotyöntekijöiden lähiesimieheksi johtava nuorisotyönohjaaja

Ehdotuksen mukaisesti Tampereen ev.lut. seurakuntien kasvatustyö (lapsityö ja nuorisotyö) koottiin yhteisen johtokunnan alaisuuteen vuoden 2005 alusta lukien. Organisoitumiseksi sovittiin yllä mainittu kasvuympäristömalli. Sen avulla pyrittiin erityisesti:

- vahvistamaan lapsi- ja nuorisotyön välistä yhteyttä
- liittämään lapsi- ja nuorisotyö vahvemmin paikallisseurakuntien toimintaan
- vahvistamaan yhteisöllistä työtapaa ja tiimityötä
- kehittämään nuorisotyön johtamisjärjestelmää
- vahvistamaan kokoavaa toimintaa

Arviointitehtävä ja käytetyt aineistot

Arviointiryhmän (jatkossa ArKe –ryhmä) tehtäväksi annettiin uudesta kasvatustyön organisointimallista saatujen kokemusten ulkopuolinen arviointi. Arviointityön kuluessa ArKe -ryhmä jäseni tehtäväkseen arvioida Tampereen ev.lut. seurakuntien:

- 1. kasvatustyön strategisia tavoitteita ja niiden toteutumista kirkon kokonaisstrategian näkökulmasta,*
- 2. kasvatustyön toimintarakenteita sekä työn johtamista ja organisointia*
- 3. kasvatustyön yleistä laatua ja onnistuneisuutta*

Ryhmä on kokoontunut 5 kertaa vuosina 2007-9. Kokoontumisten ohella ryhmän jäsenet ovat työskennelleet itsenäisesti tutustuen arviointiaineistoihin ja työstäen raporttia. Tehdyt päätelmät perustuvat kokouksissa käytyihin keskusteluihin, niiden jälkeiseen yhteydenpitoon sekä seuraaviin kirjallisiin asiakirjoihin ja aineistoihin:

- Tampereen evankelis-luterilaisten seurakuntien hallinnon uudistustoimikunnan mietintö 1968
- Tampereen seurakuntien lapsi- ja nuorisotyön järjestäminen, YKN:n asettaman työryhmän mietintö 2004
- Tampereen seurakuntien yhteisen nuorisotyön kehitysaskelita 2003-2006, laatija Kari Lähdesmäki
- Kasvu ympäristön peruspalvelut Tampereen seurakuntayhtymän yhteisessä kasvatustyössä 2008-2009, laatijoina lapsi- ja nuorisotyön johtajat avustajineen (hyväksytty Kasvatustyön johtokunnassa 6.2.2007)
- Tampereen ev.-lut. seurakuntien jäsentilasto 2008
- Tampereen seurakuntayhtymä, yhteinen nuorisotyö: Työhyvinvointitutkimus 2006, Innolink
- Tampereen seurakuntayhtymä, yhteinen lapsityö ja kaikki lastenohjaajat: Työhyvinvointitutkimus 2006, Innolink.
- Yhteisen nuorisotyön työyhteisökyselyt 2003 ja 2006, nuorisotyön itsearviointityö
- Yhteisen nuorisotyön yhteistyöverkoston tyytyväisyyskysely 2007, nuorisotyön itsearviointityö
- Barrikadeilta lähiesimieheksi: Johtavien nuorisotyönohjaajien kokemukset yhteisen nuorisotyön kasvu ympäristöjen rakennemuutoksesta ja sen synnyttämistä kehityshaasteista Tampereen evankelis-luterilaisessa seurakuntayhtymässä, seminaaritutkielma, laatija Pia Korri 2008
- Rippikoulusta aikuisuuteen, Kati Niemelän pitkittäistutkimus Tampereen rippikoulujen merkityksestä ja vaikuttavuudesta, KTK julkaisu 99, 2007
- Tampereen ev.lut. seurakuntien nuorisotyön asiakaskysely 2008
- Tampereen ev.lut. seurakuntien lapsityö asiakaskyselyt 2002-2008
- Tilastovertailu Tampere, Turku, Oulu, Lahti ja Jyväskylä 2007
- Kasvatustyön järjestelyn palautekysely kasvatustyötä tekeville. Laatija Kirkon tutkimuskeskuksen johtaja Kimmo Kääriäinen.

2. Kasvatustyön organisaatio ja johtaminen

2.1. Kasvatustyön johtokunta

Johtokunnan tehtävät

Yhteistä kasvatustyötä johtaa ja valvoo yhteisen kirkkoneuvoston asettama kasvatustyön johtokunta. Siihen kuuluu kahdeksan jäsentä, kaksi varajäsentä ja puheenjohtaja. Esittelijöinä toimivat lapsi- ja nuorisotyön johtajat. Johtokunta kokoontuu noin seitsemän kertaa vuodessa. Sen käsiteltävänä olevien asioiden selvän enemmistön muodostaa työntekijöiden rekrytointi. Johtosäännössä määritellään johtokunnan vastuulla oleva kasvatustehtävä seuraavasti:

”Tampereen evankelisluterilainen seurakuntayhtymä toteuttaa yhteisessä lapsi- ja nuorisotyössä kastekäskeyn pohjautuvaa kristillisen kasvatuksen perustehtäväänsä. Se toteutuu vahvistamalla ja edistämällä lasten ja nuorten sekä heidän perheidensä kristilliseen uskoon perustuvaa elämää. Kaikessa toiminnassa tuetaan lapsen ja nuoren kokonaispersoonallisuuden kehittymistä.

Kasvatustyötä tehdään:

1. Huolehtimalla siitä, että lapsilla ja nuorilla on mahdollisuus kokea turvallisuutta, rakentaa uskonelämänsä Sanan ja sakramenttien perustukselle, kasvaa yhteyteen toisten kristittyjen kanssa, osallistua seurakunnan tehtävän toteuttamiseen sekä harjaantua kristillisessä elämän tulkinnassa ja sen mukaisessa elämässä,
2. järjestämällä omaa kokoavaa toimintaa seurakunnassa sekä edistämällä kasvatuskumppanuutta kodin, päivähoiton ja koulun kasvatustyön kanssa,
3. ohjaamalla ja tukemalla koteja ja seurakuntalaisia kasvatustuuseen omassa elämänpiirissään ja seurakunnan toiminnassa,
4. liittymällä oman paikkakunnan kasvatust- ja nuorisotoimen kokonaisuuteen sekä hiippakunnan ja kirkon yhteiseen lapsi- ja nuorisotyöhön, sekä
5. edistämällä ekumeenista ja kansainvälistä lapsi- ja nuorisotyötä käyttäen kanavina kirkon yhteisiä toimielimiä, ekumeenisia kansainvälisiä yhteistyöjärjestöjä sekä kirkon lähetysjärjestöjä.”

Johtokunnan vastuulle määriteltyyn yhteiseen kasvatustyöhön kuuluu lasten, varhaisnuorten ja varttuneempien nuorten toiminta mukaan lukien suhteellisen laaja musiikinopetustoiminta. Yhteiseen kasvatustyöhön sisältyy myös nuorten aikuisten parissa tapahtuva toiminta sekä oppilaitostyö. Johtokunta vastaa kasvatustyön kalustosta sekä materiaaleista, niiden hankinnasta sekä osasta leirikeskustoimia yhdessä kiinteistöpalvelujen kanssa.

Kasvatustyön toiminnallinen painopiste on paikallisseurakunnissa ja alueellisissa kasvuympäristöissä. Paikallisseurakuntien vastuulla on pyhäkoulutyö, pikkulapsityö, rippikoulutyö ja perhetyö. Yhteinen kasvatustyö tukee seurakuntia näillä vastuualueilla.

Kasvatustyön johtokunnan tehtäviksi on johtosäännössä määritelty:

1. kehittää tukea ja valvoa yhteistä kasvatustyötä,
2. kehittää työtä ensisijaisesti yhdessä paikallisseurakuntien sekä myös seurakuntayhtymän muiden yhteisten työmuotojen kanssa,
3. huolehtia työalansa yhteyksistä hiippakunnan ja koko kirkon puitteissa työalallaan tapahtuvaan toimintaan,
4. pitää yhteyttä työalallaan toimiviin viranomaisiin, yhteisöihin ja järjestöihin,
5. laatia yhteiselle kirkkoneuvostolle seuraavaa vuotta varten toimintasuunnitelma ja talousarvioehdotus ja kolmea vuotta koskeva toiminta- ja taloussuunnitelma sekä edellisen vuoden toimintakertomus
6. ottaa ja irtisanoa asianomaista seurakuntaa kuultuaan toimialansa viranhaltijat ja työntekijät lapsityön ja nuorisotyön johtajia lukuun ottamatta sekä suorittaa muut henkilöstöhallintoon liittyvät tarpeelliset tehtävät,
7. hyväksyä alueellisissa kasvuympäristöissä tehtävää työtä koordinoivien ohjausryhmien toimintasäännöt,
8. nimetä asianomaisia seurakuntia kuultuaan kussakin kasvuympäristössä tehtävää nuorisotyötä varten yksi nuorisotyönohjaaja toimimaan johtavana nuorisotyönohjaajana,
9. hyväksyä vuosittain toimialansa henkilöstön kehittämissuunnitelma,
10. tehdä esityksiä ja antaa lausuntoja yhteiselle kirkkoneuvostolle ja muille seurakunnallisille elimille johtokunnan toimialan asioissa,
11. vahvistaa viranhaltijoiden toimenkuvat,
12. tehdä toimialaansa koskevat sopimukset talousarvion puitteissa,
13. asettaa tarvittaessa toimikuntia,
14. käsitellä seurakuntaneuvostojen ja kasvuympäristöjen ohjausryhmien johtokunnalle tekemät kasvatustyötä koskevat aloitteet, sekä
15. suorittaa muut yhteisen kirkkoneuvoston sille antamat tehtävät.

Johtokunta kokoontuu kutsusta. Kokouksissa on läsnäolo- ja puheoikeus yhteisen kirkkoneuvoston puheenjohtajalla ja yhdellä jäsenellä, yhteisen seurakuntatyön johtajalla, hallintojohtajalla, yhdellä kirkkoherrojen keskuudestaan valitsemalla edustajalla, kahdella lapsityön ja kahdella nuorisotyön henkilöstön valitsemalla edustajalla sekä paikallisseurakuntien kasvatustyöstä vastaavien teologien keskuudestaan valitsemalla edustajalla. Kaikkien henkilöstöä edustavien toimikausi on kaksi vuotta. Henkilöstön edustajalla ei ole kuitenkaan oikeutta olla läsnä johtokunnan kokouksessa käsiteltäessä yksittäisen työntekijän tai viranhaltijan valintaa tai palvelussuhdetta ja siihen liittyviä asioita.

Arviointia johtokunnan työskentelystä

Johtokunnan kokouksessa 17.3.2009 käytiin keskustelua johtokunnan työskentelystä saaduista kokemuksista. Esille tuli muun muassa jonkinasteinen johtokuntatyöskentelyn muutos verrattuna aikaan ennen vuotta 2005. Tuolloin työn sisältöjä ja kohdattuja pieniäkin ongelmia voitiin silloisten johtokunnan jäsenten mukaan käsitellä kokouksissa suhteellisen vapaamuotoisesti. Nykyisin johtokunta on strategiaa ja taloutta sekä virkanimityksiä tekevä päätöksenteon elin. Työntekijöiden näkemyksen mukaan keskustelun määrä johtokuntatyöskentelyssä on vähentynyt johtuen lähinnä siitä, että lapsityö ja nuorisotyö vaativat kumpikin omaa erikoistunutta asiantuntijuuttaan. Johtokunnan jäsenet, joilla on kokemusta myös aikaisemmasta erillisestä lapsi- ja nuorisotyön hallintomallista, pitivät muutosta positiivisena.

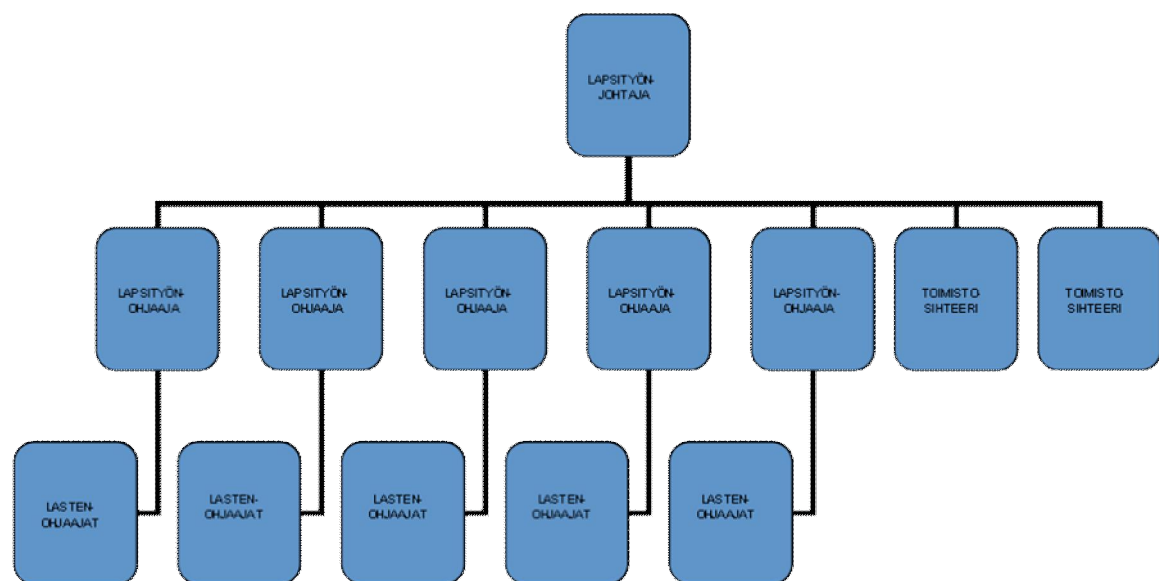
Yleisesti ottaen johtokunnassa käydään aktiivista keskustelua ja kummankin toimialan, lapsityön ja nuorisotyön näkökulmat ovat jäsenistössä edustettuina. Nuorisotyön suuri virkojen määrä suhteessa lapsityöhön lienee pääsyy siihen, että käsiteltävistä asioista valtaosa liittyy nuorisutyöhön.

Lapsityön ja nuorisotyön toimintakulttuurien erot ovat näkyneet myös johtokunnan työssä. Johtajien ja johtokunnan yhteisen työn tuloksena hallinnolliset toimintamallit ovat vähitellen hioutuneet samanlaisiksi, vaikka käytännön kasvatustoiminnassa toimintatapojen ja käytänteiden erot ovatkin suuret. Yhteenvetona arviointiryhmä toteaa, että arvioiden mukaan uusi johtokuntamalli toimii hyvin eikä arviointityön aikana ole tullut esiin seikkoja, jotka sinänsä edellyttäisivät palaamista vanhaan, erilliseen, kasvatustyön hallintomalliin.

2.2 Yhteisen lapsityön organisaatio ja lyhyt toimintamuotojen kuvaus

Tampereen yhteisen lapsityön toimintaa suunnittelee ja johtaa yhdessä lapsityönjohtajan kanssa lapsityönohjaajat (5 virkaa+1 ma virka), joilla on pohjakoulutuksensa (kirkon nuorisityönohjaaja / lastentarhanopettaja) lisäksi kirkon järjestämän koulutuksen antama pätevyys lapsityön johtotehtäviin. Lapsityönohjaajien tehtävät on Tampereella jaettu siten, että kukin heistä vastaa 1-3 seurakunnan lapsityöstä sekä joistakin yhteisistä lapsityön sektoreista.

Keväällä 2009 lapsityössä on yhteensä 8 virkaa ja määrärahat 60 vakituiselle lastenohjaajalle. Organisaatorakenne on esitetty seuraavassa Kuviossa 1.



Kuvio 1: Lapsityön organisaatio

Lapsityön johtajan mukaan kuusi lapsityönohjaajaa on riittävä määrä vastaamaan melko hyvin kasvuympäristöjen tarpeisiin. Keskitetysti hoidettu lapsityö mahdollistaa myös sen, että kukin lapsityönohjaaja voi erikoistua työssään johonkin lapsityön osa-alueeseen.

Lapsityön työmuodoista päiväkerho on tärkein. Päiväkerho pyrkii tuottamaan lapselle kokemuksia seurakunnasta, jossa hänet kohdataan kokonaisvaltaisesti. Päiväkerhon, pian jo 60 –vuotiaan toiminnan 'lippulaivan', rinnalle on vuosien varrella syntynyt seuraavia uusia, lapsiperheitä palvelevia, toimintamuotoja:

1. Koululaisten iltapäiväkotitoiminta (1973 alkaen), joka tarjoaa 1.-2. luokkalaisille kodinomaisen paikan viettää aikaa jokaisena arkipäivänä turvallisten aikuisten ja kavereiden seurassa.
2. Työ sairaalan lastenosastoilla (1979 alkaen), joka on lasten ja nuorten terveen puolen tukemista ja virkistämistä, osa hoitoa ja kuntoutusta sekä koko perheen rinnalla kulkemista sairauden keskellä.
3. Avoin päiväkerho (1988 alkaen), jonka tavoitteena on antaa lapselle ja aikuiselle mahdollisuuden yhteisen elämyksen kokemiseen ja jakamiseen ja siten osaltaan vahvistaa varhaisten vuosien vuorovaikutussuhdetta.
4. Lasten katedraali (1996 alkaen), joka pyrkii antamaan niin lapselle kuin aikuisellekin mahdollisuuden kokea hiljaisuutta ja Jumalan pyhyyttä. Raamatunkertomuksia havainnollistetaan kerrontanukein rakennettujen alttarien välityksellä.
5. Päiväkotikummius (2001 alkaen), joka on kunnallisen päivähoitoväen tukemista uskontokasvatuksen toteuttamisessa. Päiväkotikummina toimiva lastenohjaaja on muutaman vuoden läheisessä kontaktissa niin henkilökuntaan kuin lapsiin.

2.3. Yhteisen nuorisotyön organisaatio ja lyhyt toimintamuotojen kuvaus

Nuorisotyönjohtajan tehtävänä on yhdessä seurakuntien kirkkoherrojen kanssa johtaa, suunnitella ja kehittää seurakuntien yhteistä nuorisotyötä. Hänen esimiesvastuullaan ovat seuraavat toimintamuodot ja niiden parissa toimivat päätoimiset työntekijät: Varhaisnuorisotyö (7-14 –vuotiaat), partiotyö, musiikkikasvatus, liikuntakasvatus, rippikoulutyö, rippikoulun jälkeinen nuorisotyö (15-18/19 -vuotiaat), nuorten aikuisten työ (19-29 –vuotiaat) ja oppilaitustyö. Erityisnuorisotyö muodostettiin v. 2007 yhteisen diakonian ja nuorisotyön yhteisen ohjausryhmän ohjaamaksi yhteistyömuodoksi, nuorisodiakoniaksi ja sen työkeskus sai nimekseen Messi. Lisäksi nuorisotyön vastuualueelle kuuluvat materiaalipalvelu ja kahdeksan leirikeskusta.

Päätoimisesti yksikön palveluksessa on kaikkiaan 64 työntekijää ja lisäksi vuosittain noin 320 palkkio- tai määräaikaisessa työsuhteessa toimivaa henkilöä. Henkilötyövuosiksi muutettuna pää- ja osatoimisessa työsuhteessa toimivien määrä on noin 100. Lisäksi vuosittain toiminnassa on mukana vapaaehtoisia ohjaajia noin 1250.

Kasvatustyön johtokunta on asettanut nuorisotyön toimintaa ja yhteisiä toimintakäytäntöjä valvomaan ja kehittämään johtotiimin, jonka jäseniä ovat yhteisen nuorisotyön johtavat nuorisotyönohjaajat ja muiden työalojen vastaavat työntekijät. Tiimin puheenjohtajana toimii nuorisotyön johtaja ja sihteerinä nuorisosihteerini.

Nuorisotyön toimisto sijaitsee Kyttälänkatu 1 Tampereella. Talo on keskustan alueen lähes ainoa seurakuntien nuorisotoimintatila. Talossa on mm. partiokolo, kerhotiloja, nuorten iltojen tiloja, GG –toimintatilat sekä musiikin opetuksen tilat. Kyttälänkadun tiloissa työskentelee yli 20 nuorisotyön työntekijää.

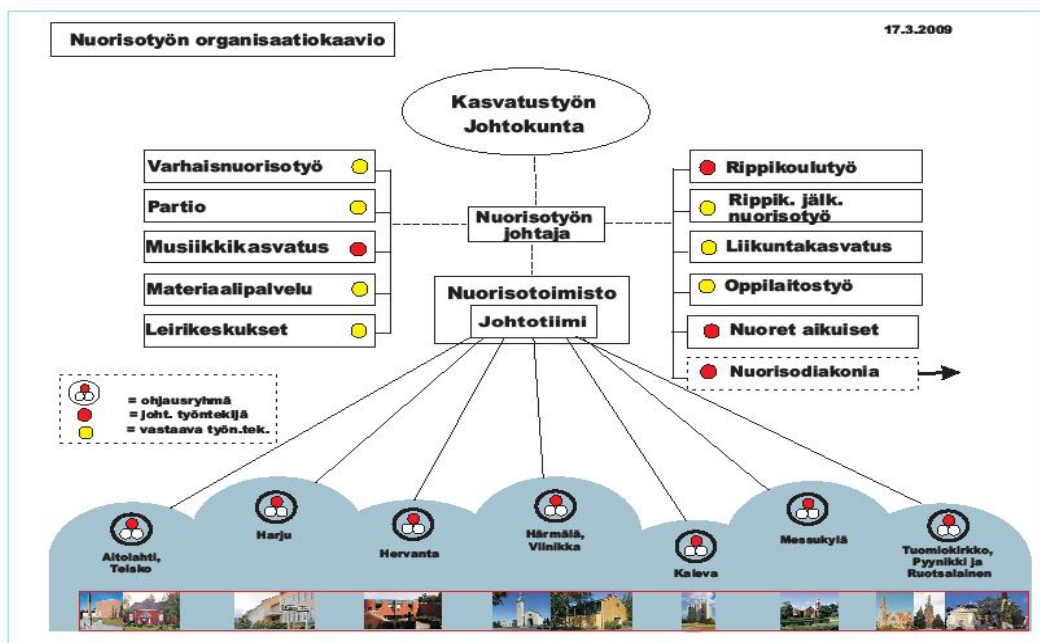
Yhtymän kasvatustyötä palvelevaan ja koordinoivaan nuorisotoimistoon kuuluu myös materiaalipalvelu, leiri- ja retkimateriaalin kalustepalvelu, Suomen laajin kristillisen kirjallisuuden, opetusmateriaalin ja musiikin kirjasto, partiotyön, musiikkikasvatuksen ja liikuntakasvatuksen keskus sekä koulutyön toimisto.

Toimiston henkilökuntaan kuuluvat nuorisotyönjohtajan ja nuorisosihteerin lisäksi rippikoulupastori, koulupastori, kaksi toimiston hoitajaa, toimistos sihteeri, kenttäsihteeri, kalustonhoitaja ja 2,5 toimistovirkailijaa.

Oppilaitostyön henkilöstöllä ja nuorten aikuisten toimijoilla on lisäksi toimistotiloja myös kouluilla ja oppilaitoksissa. Muun muassa Tampereen yliopistolta vuokratuissa tiloissa yliopiston Pinni -rakennuksen ylimmässä kerroksessa sijaitsee yliopiston kappeli.

Tampereen 11 seurakuntaa on kasvatustyössä jaettu kuudeksi (toteutunut 7) yhteistyöalueeksi, joita kutsutaan kasvuympäristöiksi. Kunkin alueen kasvatustyön johtoon on asetettu ohjausryhmä, johon kuuluvat lapsityönohjaaja, johtava nuorisotyönohjaaja ja seurakunnan nimeämä teologi.

Jokaiselle alueelle on allokoitu suurin piirtein yhtä suuret henkilövoimavarat ja samansuuruiset resurssit. Näin pyritään varmistamaan kasvatustyön peruspalveluiden yhtäläinen alueellinen saatavuus. Tavoitteena on, että Tampereella toimisi huomattavia nuorisotyön toimintakeskuksia ainakin Aitolahti-Teiskon yhteistyöalueella, Hervannan, Harjun, Härmälä-Viinikan, Messukylän ja keskustan alueilla, joissa olisi toimintaa kaikille ikäryhmille lapsista nuoriin aikuisiin. Nuorten aikuisten toimintaa on keskitetty edellisten lisäksi myös Kalevan alueelle. Nuorisotyön organisaatiokaavio on esitetty seuraavassa kuviossa:



Kuvio 2: Nuorisotyön organisaatio

3. Arvioinnin tulokset

3.1. Toiminnan laajuus ja saavuttavuus suhteessa muihin suuriin kaupunkiseurakuntiin

Arviointiryhmän toimeksiannosta tehtiin selvitys Tampereen, Turun, Lahden, Jyväskylän ja Oulun seurakuntien lapsi- ja nuorisotyön organisaatorakenteista ja toiminnan volyymeistä. Selvitys perustuu kirkkohallituksen laatimiin vuoden 2007 osallistumistilastoihin.

Tampereella, Turussa ja Lahdessa yhteistä kasvatustyötä johtaa kasvatustyön johtokunta. Oulussa toimintaa johtaa yhteinen seurakuntapalvelun johtokunta. Jyväskylä on Suomen suurin yksittäinen seurakunta ja siellä toimintaa johtavat kirkkoneuvoston alaiset alueneuvostot. Nuorisotyön johtoon on lisäksi nimetty yhteinen nuorisotyön ja rippikoulun kehittämissryhmä.

Tampereella koordinoidaan yhteisesti sekä lapsityötä että nuorisotyötä. Turussa ja Lahdessa koordinoidaan yhteisesti osaa lapsi- ja nuorisotyöstä. Oulussa koko lapsityö ja pääosa nuorisotyöstä on seurakuntien vastuulla.

Organisaatio ja henkilöresurssit

Lapsityö

Kuten edellä on jo todettu Tampereen yhteisen lapsityön toimintaa johtaa, suunnittelee ja kehittää yhdessä lapsityönjohtajan kanssa kaikkiaan kuusi lapsityönohjaajaa (5 virkaa+1 ma virka). Lapsityön virkojen sijoitusta verrattaessa Tampereen, Turun ja Lahden rakenne muistuttaa toisiaan. Kaikissa em. kolmessa yhtymässä on vähintään 10 seurakuntien yhteistä virkaa. Oulussa yhteisenä on vain 3,5 virkaa.

Lapsityössä on Tampereella yhteensä 69 lastenohjaajaa (628 osallistujaa per ohjaaja), Turussa 46 (728 osallistujaa per ohjaaja), Oulussa 38 (636 osallistujaa per ohjaaja), Lahdessa 57 (467 osallistujaa per ohjaaja) ja Jyväskylässä 30 (484 osallistujaa per ohjaaja). Luvut on saatu jakamalla päiväkerholaisten, perhekerhotilaisuuksien ja koululaisten iltapäiväkotien osallistujamäärät ohjaajien määrällä.

Lukuja vertaamalla voidaan todeta, että lapsityö näyttää parhaiten resursoidulta Lahdessa ja toiseksi parhaiten Jyväskylässä. Tampere sijoittuu kolmanneksi ennen Oulua ja Turku.

Nuorisotyö

Nuorisotyön organisaatorakenteen suhteen Tampere poikkeaa muista vertailtavista kaupungeista. Tampereella nuorisotyönohjaajien virat ovat yhtymäorganisaatiossa, muulla ne on sijoitettu seurakuntiin. Yhteisiä virkoja on vertailtavissa kaupungeissa 7 (Lahti) – 12 (Oulu). Tampereella nuorisotyön yhteisiä virkoja on musiikkityö ja oppilaitostyö mukaan luettuna 20. Tampereella koordinoidaan lisäksi yhteisesti monia sellaisia työmuotoja (esim. musiikki- ja liikuntakasvatus ja nuorten aikuisten työ), joita ei muualla ole mainittu nuorisotyön toimintamuodoiksi.

Tampereella 7 johtavaa nuorisotyönohjaajaa ja 30 nuorisotyöntekijää on organisatorisesti sijoitettu kasvuympäristöihin eli yhden tai kahden seurakunnan alueesta muodostuvaan toimintayhteisöön. Turussa 9 johtavaa nuorisotyönohjaajaa ja noin 20 nuorisotyönohjaajaa on sijoitettu seurakuntiin. Tilastojen mukaan Tampereella on 40, Turussa 24,5, Oulussa 27, Lahdessa 16 ja Jyväskylässä 20 nuorisotyönohjaajan virkaa.

Tampereen ja Turun seurakuntien jäsenmäärä on lähes yhtä suuri (Tampere noin 154000 ja Turku noin 152 000). Suhteessa seurakuntien jäsenenä olevan nuorison kokonaismäärään parhaimmat resurssit on Jyväskylällä (177 nuorta per nuorisotyönohjaaja). Sen jälkeen tulevat Tampere (187 nuorta per nuorisotyönohjaaja), Oulu (232 nuorta per nuorisotyön ohjaaja), Turku (278 nuorta per nuorisotyönohjaaja) ja Lahti (286 nuorta per nuorisotyönohjaaja).

Arviointiryhmä ei ole tehnyt yksityiskohtaista toimintamuotojen vertailua yllä mainittujen kaupunkiseurakuntien nuorisotyön toimintamuotojen välillä. Yleisvaikutelma on, että Tampereella nuorisotyö on laaja-alaista, sisältää toimintamuotoja, joita ei muualla ole ja on keskimääräisesti tai sitä hiukan paremmin resursoitu.

Osallistujatilastojen vertailu

Vuoden 2007 osallistujatilastoista voidaan tehdä muun muassa seuraavanlaisia havaintoja vertailtavien kaupunkien välillä:

- Lasten päiväkerhoihin osallistuu ikäluokasta vertailtavissa kaupungeissa noin 5,8 (Oulu) – 13,3 (Jyväskylä) prosenttia vertailuikäluokasta (0-6 vuotiaat) (Tampere 6,8%). Todellisuudessa tavoitavuus on suurempi, sillä päiväkerhoja tarjotaan vain 3-6 –vuotiaiden ikäluokille ja suurin osa 6 -vuotiaista on kunnallisessa esiopetuksessa.
- perhekerhotilaisuudet: 46,2 (Oulu) – 86,2 (Lahti) (Tampere 68)
- Varhaisnuorten kerhoryhmät, osallistujia 6,5 (Turku)– 16,9 (Jyväskylä) prosenttia (Tampere 11,9%) ikäluokkien yhteismäärästä,
- Varhaisnuorten leirit ja retket, osallistujia 10,9 (Jyväskylä) – 80,6 (Lahti), Tampere 55% ikäluokkien yhteismäärästä,
- Nuorten ryhmät, osallistujia 4,3 (Tampere) – 7,2 (Jyväskylä) prosenttia ikäluokkien yhteismäärästä,
- Nuorten illat ja tilaisuudet, osallistujia 104 (Turku) – 503 (Lahti) prosenttia ikäluokkien yhteismäärästä, Tampere 190% (Oulu 116% ja Jyväskylä 124%). Yli 100% tarkoittaa, että sama nuori on osallistunut useaan kertaan.
- Nuorten aikuisten ryhmät, osallistujia 0,01 (Lahti) – 1,6 (Oulu) prosenttia ikäluokasta 19-29-vuotiaat, Tampere 1,0%.
- Rippikouluihin osallistuneet: 92,5 (Lahti) – 106 (Tampere) prosenttia kirkkoon kuuluvien 15-vuotiaiden ikäryhmästä. Huom. Yli 100% osallistuminen tarkoittaa, että rippikoulun käy myös sekä kirkkoon kuulumattomia 15-vuotiaita että muihin ikäryhmiin kuuluvia,
- Isoskoulutus, osallistuneita 26,2 (Oulu) – 59,8 (Jyväskylä), Tampere 42,8%
- Erityistilaisuudet lapsille ja nuorille, osallistuneita 5,1 (Turku) – 70,9 (Tampere) prosenttia 0-29 vuotiaista,
- Työntekijöiden käynnit kodeissa ja kouluissa suhteutettuna 0-18 -vuotiaiden ikäluokan yhteismäärään, 5,1 (Turku) – 9,1 (Tampere).

Päätelmät

Osallistujatilastot osoittavat, että kullakin vertailun kohteena olevalla seurakuntayhtymällä on omat vahvuutensa. Lahden vahvuutena on lapsityön ja varhaisnuorisotyön suuret osallistujaprosentit. Turussa korkeita osallistujaprosentteja on rippikouluun osallistujissa ja rippikoulun isoiskoulutuksessa. Oulussa vahvuuksia osallistumisprosentista laskettuna ovat erityistapahtumiin osallistuminen ja nuorten aikuisten ryhmien määrä. Jyväskylän vahvuutena ovat päiväkerhot ja varhaisnuorten kerhoryhmät sekä isoiskoulutukseen osallistujien määrä. Tampereella vahvuuksia ovat perhekerhotilaisuudet (= paikallisseurakuntien perhekerhot ja yhteisen lapsityön avoimet päiväkerhot. Näiden osallistujamäärästä 70 % on avoimen päiväkerhon osallistujia), varhaisnuorten leirit, nuorten illat, nuorten leirit ja retket, nuorten aikuisten ryhmät, rippikouluun osallistuminen, isoiskoulutus, erityistilaisuuksiin osallistuminen sekä työntekijöiden koti- ja kouluvierailut.

Tampere on osallistumisprosentissa paras rippikouluun ja erityistilaisuuksiin (yhteiset tapahtumat) osallistumisessa sekä koulutyön laajuudessa. Vähintään toisena Tampere on useammassa kuin muut vertailun kohteena olevat seurakuntayhtymät.

Arviointiryhmän käsitys on, että Tampereen osallistujamääriä voidaan tämän tilastovertailun perusteella pitää päiväkerhoissa keskinkertaisina, perhekerhotilaisuuksissa ja edellä mainituilla nuorisotyön osa-alueilla korkeina. Rippikoulutyö, kouluyhteistyö, yhteiset tapahtumat ja koko yhteinen leirityö ovat juuri niitä toimintoja, joissa Tampereen rakennemallilla voidaan ajatella saavutettavan etuja.

3.2 Toiminnasta saatu palaute

Asiakaspalautteet

Kasvatustyön toteutumista on seurattu säännöllisesti asiakaspalautteiden avulla. Palautteen on kerännyt ulkopuolinen yritys.

Asiakastytyväisyys oli kauttaaltaan korkeaa tasoa vuoden 2008 kyselyssä. Arviointi kohdistui erikseen musiikin opetukseen, nuorten iltoihin ja partiotoimintaan. Palaute oli erittäin myönteistä. Kysely osoitti myös, että noin 30 % vastaajista pitää seurakunnan tarjoamia toimintoja harrastuksenaan, ja että he osallistuvat niihin hyvin aktiivisesti. Kokonaisuudessaan osallistujat olivat pääosin hyvin tyytyväisiä seurakunnan toiminnan tarjontaan, työn laatuun ja myös toimintatiloihin. Näyttää siltä, että myös toiminnan hengellinen painotus ja opetuksen sisältö on hyväksytty ja sitä arvioitiin keskimäärin arvosanalla kahdeksan (asteikko 4-10).

Lisäksi kysyttiin yhteistyötahojen näkemyksiä yhteistyöstä nuorisotyössä. Yhteistyötahot (kristilliset yhdistykset, kurssikeskukset, seurakunnat ja kaupunki sekä urheiluseurat ja muut yhdistykset) olivat kauttaaltaan tyytyväisiä yhteistyöhön. Kriittisimpiä oltiin suhteessa väittämiin: ” yhteistyö vaikutti suunnitteluvaiheessa paremmalta kuin on toteutunut”, ” tiedonkulku organisaatioiden välillä kulkee riittävän hyvin” ja ”nuorisotyö on mukautunut yhteistyön vaatimiin muutoksiin”. Näissä vastausten keskiarvo oli keskitasoa (2-2,5) vastausasteikolla 0-4.

Työyhteisökysely

Ryhmällä on ollut käytössään myös työntekijöiden työhyvinvointia koskevien kyselyjen tulokset. Niiden mukaan sekä lapsityössä että nuorisotyössä työilmapiiriin melko huonoksi arvio noin 9-10 % vastaajista ja huonoksi noin 3% nuorisotyön vastaajista. Loput pitivät työilmapiiriä melko hyvänä tai hyvänä. Työn liiassa kuormittavuudessa arviot olivat kaikkein kriittisimmät.

Kirkon Tutkimuskeskuksen palautekysely 2009

Kirkon Tutkimuskeskus teki seurakuntayhtymän toimeksiannosta työntekijöille helmikuussa 2009 kasvuympäristötoimintaa koskevan palautekyselyn, jonka väittämätyyppiset kysymykset kohdistuivat muun muassa seuraaviin asiakokonaisuuksiin:

- Lapsi- ja nuorisotyön väliset yhteydet
- Asiakaslähtöisyys ja seurakuntalaisten tarpeet
- Samaa suuruusluokkaa olevat kasvuympäristöt (henkilöstö, materiaalit, tilat ja varat)
- Seurakuntapainotteisuus
- Verkkosuhteiden luominen ja vakinaistaminen
- Johtamisjärjestelmä – aluejohto
- Tiimityöskentely perustoimintamallina
- Kasvuympäristöjen peruspalvelujen sanoittaminen
- Yhteisen kasvatustyön johtokunnan toiminta

Kysely lähetettiin yhteensä 164 vastaajalle, joista kyselyyn osallistui 113. Palautusprosentiksi tuli näin ollen 69, jota on tämälätyyppisissä kyselyissä pidettävä varsin korkeana. Selvityksestä on tehty oma Kirkon tutkimuslaitoksen yhteenveto (liite) eikä tähän raporttiin ole tarpeen kirjata kuin päätulokset.

Tulosten perusteella tutkija, tutkimuslaitoksen johtaja Kimmo Kääriäinen on tehnyt seuraavia johtopäätöksiä:

Myönteisiä havaintoja uudistuksesta	Jatkopohdintaa kaipaavia havaintoja
Sitoutuminen työalaan ja yhteistyö (työntekijäryhmät, tiimit ja työalat) lisääntynyt	Alueiden ja joidenkin työntekijäryhmien kriittinen palaute
Toimintaympäristön seuraaminen tehostunut	<i>Tärkeää:</i> Syiden selvittäminen ja palautteen huomioiminen
Edistänyt kokonaisvaltaista alueellista työtä	Esimiesten arvio uudistuksen useista ulottuvuuksista kriittisintä
Tiedonkulku parantunut	<i>Tärkeää:</i> Hankkeen edistäminen ja kehittäminen
Lähiesimiestyö toimii hyvin	Runsaasti ”en osaa sanoa” vastauksia (johtuu ainakin osittain siitä, että kysymys ei ollut vastaajalle relevantti)
Työn arviointi tehostunut	<i>Tärkeää:</i> uudistuksen viestintä
Kasvatustyön kokonaisuus jäsentyy aiempaa paremmin	

Tutkimuksen tuloksista saatu yleiskuva on melko myönteinen, mutta ei kuitenkaan kovin yhtenäinen. Alueellisesti ja työntekijäryhmittäin on kysymyksestä riippuen nähtävissä myös jonkin verran erimielisiä vastauksia ja kriittistä palautetta. Näiden syiden selvittäminen on tärkeää kehittämistyön jatkuvuuden näkökulmasta. Kasvatuksen asema kaikkien paikallisseurakuntien yhteisissä neuvottelukokouksissa ei näytä palautteen mukaan olevan kovin vahva. Seurakuntatyössä ilmeneviä kasvatukseen liittyviä erityiskysymyksiä käsitellään pääosin kasvatustyön vastuuelimissä.

Kasvatustyön uudistusprosessin keskeisimpinä tavoitteina on ollut tiimityömallin ja johtamisjärjestelmän kehittäminen niin, että lähiesimiehet toimivat paikallisen työn ohjaajina kasvuympäristöissä. Tiimityön koulutus toteutettiin organisaatiokouluttaja, TT Pontus Salmen johdolla kaikille nuorisotyöntekijöille vuosina 2004-05. Johtaville ja vastaaville työntekijöille tarjottu 18 opintopisteen laajuinen Nuorisotyön johtaminen –koulutus DIAK:in ja PIRAMK:in toteuttamana sijoittui vuosiin 2008-09. Kirkon tutkimuslaitoksen kyselyn tulokset näyttävät osoittavan, että vastaajat arvioivat tiimityön ja lähiesimiesjohtamisjärjestelmien tavoitteiden toteutuneen ja muutoksen onnistuneen. Myös ohjausryhmässä tapahtuvan yhteistyön lapsi- ja nuorisotyön johtavien ja seurakunnan kasvatustyön teologin välillä katsotaan lisääntyneen ja kehittyneen. Tavoitteena olleen yhteisöllisyyden voi siten arvioida kehittyneen muutoksen tuloksena.

Sitä vastoin yhteisen kasvatustyön ja kirkkoherrojen välisen yhteistyön kehittämisen on arvioitu onnistuneen vain osittain. Useissa palautekyselyn väittämässä vajaa puolet kirkkoherroista ilmoittaa erimielisyytensä yhteisen kasvatustyön järjestelyjen onnistumiseen. Tosin joissakin kriittisissä lausunnoissa myönnetään nykyisen järjestelyn toimivuus, mutta pidetään siitä huolimatta perinteistä kirkkoherran johtoon perustuvaa järjestelmää parempana. Tulosten perusteella voidaan edelleen todeta se, että lähes kaikki seurakuntien nuorisopastorit pitävät nykyistä yhteisen työn järjestelyä hyvänä ja toimivana tapana toteuttaa seurakuntien kasvatustyötä.

Palautekyselyn tulokset viittaavat myös siihen, että nuorisotyön suunnitteluprosessin ja yhteistyön paikallisseurakuntien kanssa arvioidaan toimivan. Tuloksista voi myös päätellä, että vaikka nuorisotyön suunnitteluprosessi arvioidaan toimivan on suunnitelmien jatkokäsittelyssä arvioitu olevan joissakin seurakunnissa puutteita. Ongelmalliseksi on koettu on myös se, että yhtymän strategiseen prosessiin ei kuulu vuosittaisten tavoitteiden asettamista sen enempää seurakuntien kuin yhteisten työmuotojenkaan suunnitelmissa. Tästä aiheutuu jonkin verran yhteistoimintaan liittyviä ongelmia. Yhteisen kasvatustyön peruspalvelujen kirjallinen muotoilu on kuitenkin helpottanut merkittävästi kasvatustyön kokonaisuuden ymmärtämistä.

3.3 Kirkon kasvatustyön tavoitteet ja niiden toteutuminen Tampereen seurakuntien yhteinen kasvatustyössä

Arviointiryhmän ensimmäisenä tehtävänä oli arvioida Tampereen seurakuntien yhteisen kasvatustyön tavoitteita ja niiden soveltuvuutta Suomen evankelisluterilaisen kirkon kasvatustyön kokonaisuuteen. Arviointi perustuu ArKe-työryhmän työskentelyyn ja sen yhteydessä kuultuihin esittelyihin sekä käytettävissä olleeseen

kirjalliseen aineistoon. Tehtäväksiannon mukaisesti arviointi kohdistui seuraaviin neljään kysymykseen:

- 1) kasvatustyön strategiset tavoitteet
- 2) kasvatustyön prosessit
- 3) kasvatustyön toimintarakenne ja työn järjestelyt
- 4) kasvatustyön toimivuus nykyisessä kontekstissa.

Kasvatustyön strategiset tavoitteet

Suomen evankelis-luterilaisen kirkon lapsi- ja nuorisotyön strategiset linjaukset sisältävät viisi painotusta: 1. Arvostamme yksilöä – rakennamme yhteisöä. 2. Kirkon lapsi- ja nuorisotyössä on rohkeasti pidettävä esillä uskoa Jumalaan. 3. Työn rakenteita on arvioitava. 4. Seurakunta tukee lapsen ja nuoren kasvua. 5. Koti yhteistyökumppanina.¹

Tampereen seurakuntien lapsi- ja nuorisotyön strategiset tavoitteet on kuvattu kolmella raamatullisella lauseella: 1. Tulkaa minun tyköni. 2. Oppikaa minusta. 3. Menkää kaikkeen maailmaan. Ne nousevat elimellisesti ja onnistuneesti koko kirkon lapsi- ja nuorisotyön strategisista linjauksista ja liittyvät samalla kiinteästi Tampereen seurakuntayhtymän toiminta-ajatukseen, tunnuksen ja visioon. Strategiset tavoitteet on kontekstualisoitu siihen toimintaympäristöön, jossa seurakunnat Tampereella toimivat.

Tampereen seurakuntien lapsi- ja nuorisotyön strategiset tavoitteet ovat osuvia. Ne tuovat selkeästi esille kirkon perustehtävän ja kasvatustyön ainutlaatuisuuden muihin kasvatusorganisaatioihin verrattuna. Silti niissä tulee hyvällä tavalla esille liittyminen myös muiden kasvattajien tavoitteisiin, mikä onkin yhteistyön tärkeä lähtökohta. Samoin eri työalojen kytkeytyminen kokonaiskirkollisiin linjauksiin esimerkiksi varhaiskasvatuksessa² tai erityisnuorisotyössä³ tulee strategisissa tavoitteissa esille.

Tavoitteet ovat ennen kaikkea varustavia, sen sijaan osallisuutta lisäävä ulottuvuus voisi olla nykyistä vahvempi. Erityisesti viime vuosina on kysymys osallisuudesta tullut yhä ajankohtaisemmaksi niin kasvatuksessa yleensä kuin myös kristillisessä kasvatuksessa.

Arvioitaessa strategisten tavoitteiden kattavuutta voidaan todeta niiden olevan varsin kattavia sekä sisällöllisesti, ikäryhmittäin että työmuodoittain. Niistä käyvät ilmi myös ne monipuoliset ja runsaat voimavarat, joita Tampereen seurakuntayhtymällä on käytössään.

¹ Jumala on. Elämä on nyt. Rakkaus liikuttaa. Suomen evankelis-luterilaisen kirkon lapsi- ja nuorisotyön missio, visio ja strategia 2010. Suomen ev.lut. kirkon kirkkohallituksen julkaisuja 2004:3.

² Lapsi on osallinen. Kirkon varhaiskasvatuksen kehittämissuunnitelma. 2008.

³ Läsnaolon nuorisotyö. Suomen evankelis-luterilaisen kirkon erityisnuorisotyön missio, visio ja strategia 2015. 2007.

Kasvatustyön prosessi

Tampereen seurakuntien kasvatustyö on sisällöltään erittäin runsasta ja monipuolista. Suuren seurakuntayhtymän voimavarat mahdollistavat ammattitaitoisen henkilöstön, jota on enemmän kuin monissa samankokoisissa seurakuntayhtymissä. Henkilöstön määrä näkyy toiminnan sisällössä sekä määrällisesti että laadullisesti. Tampere onkin ollut useiden toimintamuotojen edelläkävijä ja kehittäjä koko kirkossa. Sisällöllisesti toiminnan voi arvioida olevan avaran kansankirkollista, jossa selkeästi tulee esille kirkon perustehtävä.

Kasvatustyössä pyritään huolehtimaan aktiivisesti työn laadusta, mikä onkin kehittämisen kannalta keskeinen tulevaisuuden tae. Toimintakertomusten, itsearviointien sekä työyhteisö- ja asiakaskyselyjen perusteella toiminnan laatu näyttäisi olevan ”tasaisen hyvää”. Tampereen seurakuntayhtymän diakoniakeskuksen laatukäsikirjan tapainen toiminnanohjausjärjestelmä voisi yhdenmukaistaa ja parantaa myös kasvatustyön laaduntarkkailua ja kehittämistä.

Kasvatustyön kattavuudesta on alueellisesti pyritty huolehtimaan luomalla kasvuympäristöt. Niiden peruspalvelujen tarjonta on selkeästi koottu yhteen, mikä antaa yhtäältä kuvan vähimmäispalveluista sekä toisaalta selkeät tavoitteet toiminnan sisällön ja muotojen luomiselle. Alueellisesti toiminta näyttää varsin kattavalta. Ikäryhmittäin kasvatustyön kattavuus näyttää hyvältä, vaikka todellisuudessa toiminnan tarjonta ei vielä takaa sitä, että sillä tavoitetaan halutut ikäryhmät. Tavoittavuus ja vaikuttavuus ovat asioita, joihin on syytä kiinnittää jatkuvasti huomiota. Tässä niin Tampereella kuin koko kirkossakin on sekä heikkouksia että vahvuuksia. Tampereen seurakuntien kasvatustyön vahvuuksia ovat selkeä panostaminen nuorten aikuisten parissa tehtävään työhön, vapaaehtoistoimintaan sekä verkostoitumiseen ja yhteistyöhön muiden toimijoiden kanssa. Näillä alueilla on koko kirkossa opittavaa Tampereen seurakuntien kasvatustyöstä.

Kasvatustyön toimintarakenne ja työn järjestelyt

Suomen evankelis-luterilaisessa kirkossa on kuluvalle vuosikymmenellä uudistettu seurakuntayhtymiä koskevaa lainsäädäntöä. Tavoitteena on ollut väljä puitelaki, mikä mahdollistaa erilaiset hallinnolliset ratkaisut. Lapsi- ja nuorisotyön organisoinnissa ja johtamisessa on kaksi perusmallia, joista toisessa painopiste on seurakunnissa, toisessa taas seurakuntayhtymässä, yhteisesti hoidettuina työmuotoina. Tampereen seurakuntien kasvatustyön organisointi ja johtaminen pyrkii yhdistämään nämä kaksi mallia ja hyödyntämään niistä molemmista parhaat puolet. Kokonaiskirkon näkökulmasta tämä on mielenkiintoinen ratkaisu ja siitä saatuja kokemuksia kannattaa käyttää hyväksi niin kasvatustyön kuin seurakuntayhtymienkin kehittämisessä.

Tampereen seurakuntien kasvatustyön organisoinnissa uutta ja omaleimaista ovat kasvuympäristöt. Niiden avulla pyritään löytämään tasapaino alueellisen ja yhteisen toiminnan välillä. Ne mahdollistavat seurakuntien paikallisen ja alueellisen toiminnan määrän- ja laatuvaatimukset. Samalla ne mahdollistavat myös resurssien tasauksen seurakuntien kesken ja työntekijöiden tarkoituksenmukaisen käytön tehtäviin, joihin he ovat erikoistuneet tai omaavat muuten parhaat edellytykset. Arviointiryhmän mielestä kasvuympäristöjen luominen on johtanut kuitenkin organisaatorakenteen monimutkaistumiseen ja osin raskauteen, ainakin näin ulkopuolisin silmin arvioituna.

Siksi onkin tärkeää, että mallin jatkokehittämisessä voimavaroja suunnataan mahdollisimman paljon varsinaiseen toimintaan eikä esimerkiksi tiimiorganisaation ”pyörittämiseen”. Toisaalta palautekyselystä saadut vastaukset osoittavat, että lähiesimiesjärjestelmä toimii alueilla hyvin ja se on edistänyt alueellista, kokonaisvaltaista suunnittelua, toteutusta ja raportointia.

Tampereella on etsitty kaavamaisen, pelkkään jäsenmäärään perustuvan alue- ja resurssijaon sijaan uudenlaista lähiyhteisöajattelua, jossa lähtökohtana ovat muun muassa sosioekonomiset ja demograafiset tekijät. Tällä ”löydöllä” on paljon käyttöä kasvatustyössä ja sitä kannattaisi hyödyntää laajemminkin koko kirkossa, erityisesti alueeltaan suurissa seurakunnissa.

Edellä sanottu koskee myös suunnittelu- ja arviointijärjestelmiä. On arvokasta ja hyödyllistä, että molempiin on kiinnitetty Tampereen seurakuntien kasvatustyössä paljon huomiota. Tästä ovat esimerkkeinä suunnittelukello, asiakaskyselyt ja työyhteisökyselyt jne. Jotta niihin käytetyt voimavarat ovat tarkoituksenmukaisia, on varmistettava suunnittelu- ja arviointijärjestelmien vaikuttavuus ja niiden aikaansaamat konkreettiset muutokset. Muuten ne vain turhauttavat, lisäävät hallinnointia sekä syövät voimavaroja varsinaisesta perustehtävästä.

Tampereen seurakuntien kasvatustyön johtamisjärjestelmä painottaa aiempaa vahvemmin työalajohtajuutta ja tiimityötä. Ratkaisu on valitussa toimintamallissa välttämätön. Molemmat ovat asioita, joiden tarve seurakuntien yhdistymisten myötä suurenevissa seurakunnissa ja seurakuntayhtymissä lisääntyvät. Siksi Tampereen kokemukset näiltä osin ovat kokonaiskirkon kannalta arvokkaita.

Kasvatustyön toimivuus nykyisessä kontekstissa

Tampereen seurakuntien kasvatustyön toimivuus nykyisessä toimintaympäristössä sisältää sekä vahvuuksia että kehittämiskohteita. Vahvuuksia ovat muun muassa hyvät toimintaedellytykset, henkilöstö ja taloudelliset resurssit. Tampereella on määrätietoisesti kehitetty sekä kasvatustyön rakenteita että sisältöä. Näin on saatu paitsi uusia kokemuksia, myös kehitetty innovaatioita koko kirkon tarpeisiin.

Kehittämistä on edelleen ennen kaikkea kotien kristillisen kasvatuksen tukemisessa. Sen jatkuva heikkeneminen varsinkin suurissa kaupungeissa on kirkon tulevaisuuden ja jäsenyyden kannalta hälyttävää. Kristillisen kasvatustyön vahvistaminen on ensiarvoisen tärkeää. Tähän liittyy toinen kasvatustyön sisällöllinen kehittämishaaste: kristityn yksilöllisen ja yhteisöllisen identiteetin vahvistaminen.

Tampereen seurakuntien kasvatustyön nykyinen konteksti on haasteellinen. Esimerkiksi Tampereella kirkkoon kuulumisprosentti on alle koko maan keskiarvon. Siten Tampereella saatuja kasvatustyön kokemuksia kannattaa hyödyntää muuallakin.

Lapsi- ja nuorisotyön yhteys työntekijöiden koulutusjärjestelmän näkökulmasta

Arvioitavana olevan kasvatustyön uuden mallin yhtenä tavoitteena on ollut lapsi- ja nuorisotyön lähentäminen toisiinsa. Tämä on kannatettava päämäärä työmuotojen välisen yhteyden ja työn jatkuvuuden kannalta. Myös työntekijöiden kannalta laaja-alainen työnäky on perusteltu. Nykyään seurakunnankin työssä voidaan edellyttää

liikkuvuutta, joustavuutta, verkostoitumista ja tiimityötä. Työntekijöille itselleen tällainen ammatillinen liikkuvuus on mahdollisuus uusiutua.

Edellä sanotusta huolimatta on kuitenkin muistettava, että lastenohjaajien ja nuorisotyönohjaajien koulutus on tällä hetkellä toisistaan erillistä. Myös näiden työntekijäryhmien työtehtävät poikkeavat monessa suhteessa toisistaan. Toisaalta lapsityönohjaajien erikoistumiskoulutuksen yhtenä pohjavaatimuksena on nuorisotyönohjaajan koulutus, joten näiden työntekijäryhmien edustajat ovat usein työhistorialtaan lähellä toisiaan. Nykyisin ammattikorkeakoulututkinnon suorittaneille on tarjolla sosiaalialan koulutusohjelmassa myös ylempi ammattikorkeakoulututkinto 'Diakonia ja nuorisotyö (sosionomi, ylempi AMK)', mikä sopii muun muassa nuorisotyön esimies- tai asiantuntijatehtävissä toimiville. Koulutus luo osaltaan lisää edellytyksiä organisoida diakonia- ja nuorisotyötä käyttäen esimerkiksi väliportaan hallintomallia.

3.4 Kasvuympäristöajattelu seurakuntien kasvatustyössä

Kasvatustyön työryhmä loi kasvuympäristö -käsitteen korvaamaan yhteistyöalue – ilmauksen. Seurakunta -käsitteellä on pitkälti sama sisältö kuin kasvuympäristöllä. Kun yhteistyöalue ulottui useamman seurakunnan alueelle oli tarve löytää käsite, jolla voitaisiin kuvata yhteistä kasvatuksen toiminta-alueita riittävän lyhyesti ja kuvaavasti. Samalla työryhmä halusi kehittää laajemman ja innovatiivisemman ilmauksen pelkälle yhteistyö -sanalle.

Kasvuympäristöajattelua voi arvioida periaatteellisesti eli teoreettisesti ja käytännön kokemusten näkökulmasta. Jälkimmäinen arviointi onnistuu parhaiten niiltä, jotka ovat olleet osallisia työn ja toiminnan prosesseihin. Arviointiryhmä haluaa kiinnittää huomiota käsitteen käyttökelpoisuuteen teoreettisesta näkökulmasta.

Tampereen seurakuntien kasvuympäristöt muodostuvat olemassa olevista yksittäisistä seurakunnista tai useamman seurakunnan yhdistelmistä. Tämä lähtökohta johtaa kysymään, onko nykyinen seurakuntajako edelleen ajanmukainen vai pitäisikö sitäkin tarkastella kokonaisvaltaisemmin? Kysymys kasvuympäristöistä on siten liitettävä seurakuntatyön kokonaisuuden tarkasteluun. Onko tarkoituksenmukaista, että kasvatustyössä tietyt seurakunnan toimivat yhdessä, mutta muissa toimintamuodoissa erikseen? Ovatko lapset ja nuoret ainoa ryhmä, johon kohdistuvaa toimintaa on mielekästä toteuttaa tällaisella mallilla? Miksei yhteistyötä ole myös muissa toimintamuodoissa? Arviointiryhmä ei ota tarkempaa kantaa tähän asiaan, koska paikalliset seurakuntien työntekijät ja luottamushenkilöt voivat parhaiten vastata näihin kysymyksiin.

Toinen pohdittava asia liittyy termiin ”kasvuympäristö”. Suunnitelmassa todetaan, että jako on tehty noudatellen nuorten luonnollisia liikkumisreittejä. (Kehitysaskelaita 2003–2006, 78). Jos liikkumisreitit ovat kasvuympäristöjä, onko reiteistä riittävästi tutkittua tietoa? Suunnittelun – erityisesti nuorisotyön suunnittelun – lähtökohdaksi on toki perusteltua ottaa toimintaympäristö ja sen asettamat reunaehdot ja haasteet. Tämän terminologian johdonmukainen käyttäminen kuitenkin tarkoittaisi sitä, että ympäristöt todella määriteltäisiin ihmisistä, tässä tapauksessa lapsista ja nuorista käsin. Missä he luontaisesti elävät ja liikkuvat, missä ovat heidän sosiaaliset

verkostonsa? Ovatko näiden ympäristöjen rajat samat lapsilla, nuorilla ja nuorilla aikuisilla? Käyvätkö saman kasvu ympäristön lapset ja nuoret samoja kouluja?

Kuten edellä todettiin, kasvu ympäristöt on muodostettu olemassa olevia seurakuntarajoja noudatellen. Siksi voi olettaa, että näin rajatut kasvu ympäristöt eivät nykyisin välttämättä vastaa ihmisten luonnollisia toimintaympäristöjä ja liikkumisreittejä. Mikäli kasvu ympäristöt määritellään asuin ympäristöinä jako lienee mielekäs. Toisaalta kyseessä olevat alueet voidaan kuvata myös seurakuntien yhteistyöalueina. Tampereella, niin kuin monissa muissa kaupungeissa nuorten luonnollinen liikkumissuunta on asuinpaikasta keskustaan ja siten myös keskustaa voidaan pitää osana jokaisen nuoren kasvu ympäristöä. Nuorisotyön strategian kannalta onkin hyvää se, että toimintaa tarjotaan niin asuinalueilla seurakunnallisena yhteistyönä kuin yhteisesti suunniteltuna ja toteutettuna toimintana.

Entä kysymys mediaverkostoista, joihin myös suunnitelmissa on viitattu? Nämähän eivät noudattele maantieteellisiä rajoja. Mitkä ovat kokemukset nuorten kohtaamisesta näillä alueilla? Arviointiryhmän käsityksen mukaan seurakunnallisen nuorisotyön on oltava läsnä myös näillä foorumeilla.

Onko siis kasvu ympäristön käsitteessä kysymys ”uskon kasvu ympäristöstä” (Kehitysaskelaita 2003–2006, 70) vai kokonaisvaltaisemmasta kasvu ympäristöstä? Ensin mainittu termi on lapsen ja nuoren näkökulmasta kapea-alainen, vaikka tähtääkin seurakunnan työn ytimeen. Kristillinen kasvatusta on kokonaisvaltaista ja siinä halutaan ottaa huomioon myös fyysisen, psyykkisen ja sosiaalisen kehityksen ulottuvuudet.

Myös yhdyssanan alkuosa ”kasvu” on ongelmallinen. Se ei kovin hyvin kuvaa sitä, mitä lapset ja nuoret ajattelevat jokapäiväisestä elämästään. Oikeastaan on kysymys *kasvatust* ympäristöstä, koska on kyse seurakunnan pyrkimyksistä työnsä organisoimiseen. Voidaan myös todeta, että lapsi- ja nuorisotyössä on muitakin kuin kasvatuksellisia elementtejä. Historiallisesti tarkasteltuna ja myös nykyisin lasten ja nuorten parissa tehtävässä kirkon työssä on ajoittain vahvasti diakonisia elementtejä. Nuorisotoiminnan ja kasvatuksen välinen suhde on myös mielenkiintoinen. Erityisesti nuorista puhuttaessa on syytä korostaa kasvatuksen ohella myös nuorisotoimintaa, jolle nuorisotyö pyrkii luomaan edellytyksiä ja mahdollisuuksia. Esimerkiksi rippikoulutyössä on vahva sosiaalinen ja sosiaalipedagoginen ulottuvuus (yhteisöllisyyden lisääminen ja kehittäminen), jota ei tarvitse ymmärtää yksinomaan kasvatuksena. Kaikkien näiden elementtien voidaan perustellusti katsoa sisältyvän nuorisotyön käsitteeseen. Edellä mainituista syistä on syytä harkita ”kasvu ympäristö” termin vaihtamista johonkin kattavampaan.

5. Yhteenveto ja johtopäätökset

Yhteenvetona voidaan todeta, että arviointiryhmä on tehnyt edellä esitetystä tekstistä muun muassa seuraavia havaintoja ja päätelmiä Tampereen evankelis-luterilaisten seurakuntien yhteisestä kasvatustyöstä:

1. Uusi johtokuntamalli toimii hyvin eikä arviointityön aikana ole tullut esiin seikkoja, jotka sinänsä edellyttäisivät palaamista vanhaan, erilliseen, kasvatustyön hallintomalliin.
2. Tampereen 11 seurakuntaa on kasvatustyössä jaettu kuudeksi (toteutunut 7) yhteistyöalueeksi, joita kutsutaan kasvuympäristöiksi. Kunkin alueen kasvatustyön johtoon on asetettu ohjausryhmä, johon kuuluvat lapsityönohjaaja, johtava nuorisotyönohjaaja ja seurakunnan nimeämä teologi.
3. Kasvatustyön toiminnan volyymit ovat suuret: lapsityössä toimii päätoimisesti lähes 70 työntekijää ja nuorisotyössä, päätoimiseksi muutettuna noin 100 työntekijää.
4. Lapsi- ja nuorisotyössä toimintamuodot ovat sekä perinteisiä että innovatiivisia. Lapsityössä työntekijöiden määrä on vertailluista kaupunkiseurakunnista toiseksi huonoin, nuorisotyössä henkilöresurssit ovat toiseksi parhaat.
5. Tampereen kasvatustyön vahvuuksia ovat perhekerhotilaisuudet (= paikallisseurakuntien perhekerhot ja yhteisen lapsityön avoimet päiväkerhot. Näiden osallistujamäärästä 70 % on avoimen päiväkerhon osallistujia), varhaisnuorten leirit, nuorten illat, nuorten leirit ja retket, nuorten aikuisten ryhmät, rippikouluun osallistuminen, isoiskoulutus, erityistilaisuuksiin osallistuminen sekä työntekijöiden koti- ja kouluvierailut. Tampere on osallistumisprosentissa vertailluista kaupungeista paras rippikouluun ja erityistilaisuuksiin (yhteiset tapahtumat) osallistumisessa sekä koulutyön laajuudessa. Vähintään toisena Tampere on useammassa kuin muut vertailun kohteena olevat seurakuntayhtymät. Arviointiryhmän käsitys on, että Tampereen osallistujamääriä voidaan tilastovertailun perusteella pitää päiväkerhoissa keskinkertaisina, perhekerhotilaisuuksissa ja nuorisotyössä korkeina.
6. Asiakas palautekyselyjen tulokset osoittavat tyytyväisyyden olevan niin lapsityöhön kuin nuorisotyöhön korkeaa luokkaa. Työntekijäpalautteissa työtä on arvioitu kuormittavaksi.
7. Yleiskuva Kirkon tutkimuslaitoksen Tampereen seurakuntien työntekijöille tekemän palautekyselyn tuloksista on melko myönteinen, mutta ei kuitenkaan kovin yhtenäinen. Alueellisesti ja työntekijäryhmittäin on kysymyksestä riippuen nähtävissä jonkin verran erimielisiä vastauksia ja kriittistä palautetta. Näiden syiden selvittäminen on tärkeää kehittämistyön jatkuvuuden näkökulmasta. Palautekyselyn tulokset viittaavat myös siihen, että kasvatustyön suunnitteluprosessi ja yhteistyö paikallisseurakuntien kanssa arvioidaan toimivaksi. Kasvatuksen asema kaikkien paikallisseurakuntien yhteisissä neuvottelukokouksissa ei näytä olevan kovin vahva. Kasvatuksen erityiskysymyksiä käsitellään pääosin kasvatustyön vastuuelimissä.
8. Tampereen seurakuntien lapsi- ja nuorisotyön strategiset tavoitteet ovat osuvia. Ne tuovat selkeästi esille kirkon perustehtävän ja kasvatustyön ainutlaatuisuuden muihin kasvatusorganisaatioihin verrattuna. Silti niissä tulee hyvällä tavalla esille liittyminen myös muiden kasvattajien tavoitteisiin, mikä onkin yhteistyön tärkeä lähtökohta. Samoin eri työalojen kytkytyminen kokonaiskirkollisiin linjauksiin esimerkiksi varhaiskasvatuksessa tai erityisnuorisotyössä tulee strategisissa tavoitteissa esille.
9. Tavoitteet ovat ennen kaikkea varustavia, sen sijaan osallisuutta lisäävä ulottuvuus voisi olla nykyistä vahvempi. Erityisesti viime vuosina on

- kysymys osallisuudesta tullut yhä ajankohtaisemmaksi niin kasvatuksessa yleensä kuin myös kristillisessä kasvatuksessa.
10. Arvioitaessa strategisten tavoitteiden kattavuutta voidaan todeta niiden olevan varsin kattavia sekä sisällöllisesti, ikäryhmittäin että työmuodoittain. Niistä käyvät ilmi myös ne monipuoliset ja runsaat voimavarat, joita Tampereen seurakuntayhtymällä on käytössään.
 11. Tampereen seurakuntien kasvatustyö on sisällöltään erittäin runsasta ja monipuolista. Tampere on useiden toimintamuotojen edelläkävijä ja kehittäjä koko kirkossa. Sisällöllisesti toiminnan voi arvioida olevan avaran kansankirkollista, missä tulee selkeästi esille kirkon perustehtävä.
 12. Tampereen seurakuntayhtymän diakoniakeskuksen laatukäsikirjan tapainen toiminnanohjausjärjestelmä voisi yhdenmukaistaa ja parantaa myös kasvatustyön laaduntarkkailua ja kehittämistä.
 13. Kasvatustyön kattavuudesta on alueellisesti pyritty huolehtimaan luomalla kasvuympäristöt. Alueellisesti toiminta näyttää varsin kattavalta. Ikäryhmittäin kasvatustyön kattavuus näyttää hyvältä, vaikka todellisuudessa toiminnan tarjonta ei vielä takaa sitä, että sillä tavoitetaan halutut ikäryhmät. Tavoittavuus ja vaikuttavuus ovat asioita, joihin on syytä kiinnittää jatkuvasti huomiota.
 14. Arviointiryhmän mielestä kasvuympäristöjen luominen on johtanut organisaatorakenteen jonkinasteiseen monimutkaistumiseen ja osin raskauteen. Siksi onkin tärkeää, että mallin jatkokehittämisessä voimavaroja suunnataan mahdollisimman paljon varsinaiseen toimintaan. Toisaalta palautekyselystä saadut vastaukset osoittavat, että lähiesimiesjärjestelmä toimii alueilla hyvin ja se on edistänyt alueellista, kokonaisvaltaista suunnittelua, toteutusta ja raportointia.
 15. Tampereen seurakuntien kasvatustyön johtamisjärjestelmä painottaa aiempaa vahvemmin työalajohtajuutta ja tiimityötä. Ratkaisu on valitussa toimintamallissa välttämätön. Molemmat ovat asioita, joiden tarve seurakuntien yhdistymisten myötä suurenevissa seurakunnissa ja seurakuntayhtymissä lisääntyvät. Siksi Tampereen kokemukset näiltä osin ovat kokonaiskirkon kannalta arvokkaita.
 16. Tampereen kasvatustyön vahvuuksia ovat muun muassa hyvät toimintaedellytykset, henkilöstö ja taloudelliset resurssit. Kehittämistä on edelleen ennen kaikkea kotien kristillisen kasvatuksen tukemisessa. Kristillisen kasvatustyön vahvistaminen on ensiarvoisen tärkeää. Tähän liittyy toinen kasvatustyön sisällöllinen kehittämishaaste: kristityn yksilöllisen ja yhteisöllisen identiteetin vahvistaminen.
 17. Kasvuympäristöajattelua voi arvioida periaatteellisesti eli teoreettisesti ja käytännön kokemusten näkökulmasta. Jälkimmäinen arviointi onnistuu parhaiten niiltä, jotka ovat olleet osallisia työn ja toiminnan prosesseihin. Arviointiryhmä haluaa kiinnittää huomiota käsitteen ongelmallisuuteen lähinnä teoreettisesta näkökulmasta.