



1.

“... niinpä saatiinkin nähdä suomalaisen metsätyömiehen, jonka veroista ei liene muualla maailmassa, paita hiessä, avopäin lumen hopeoimin hiuksin kirveineen ja sa-hoineen kaatavan salskeita koivuja ja lumisia kuusia sekä valmistavan niistä maailmanennätysvauhdilla moitteettomia halko- ja paperipupinoja. Ei siinä kiireessä keritty veristäviä haavoja hoitaa eikä oksien raapimia silmäkulmia hautoa, töitä oli paiskittava olan takaa, sillä kärkipään miesten edellisten päivien tulokset olivat melko tasaveroisia...”

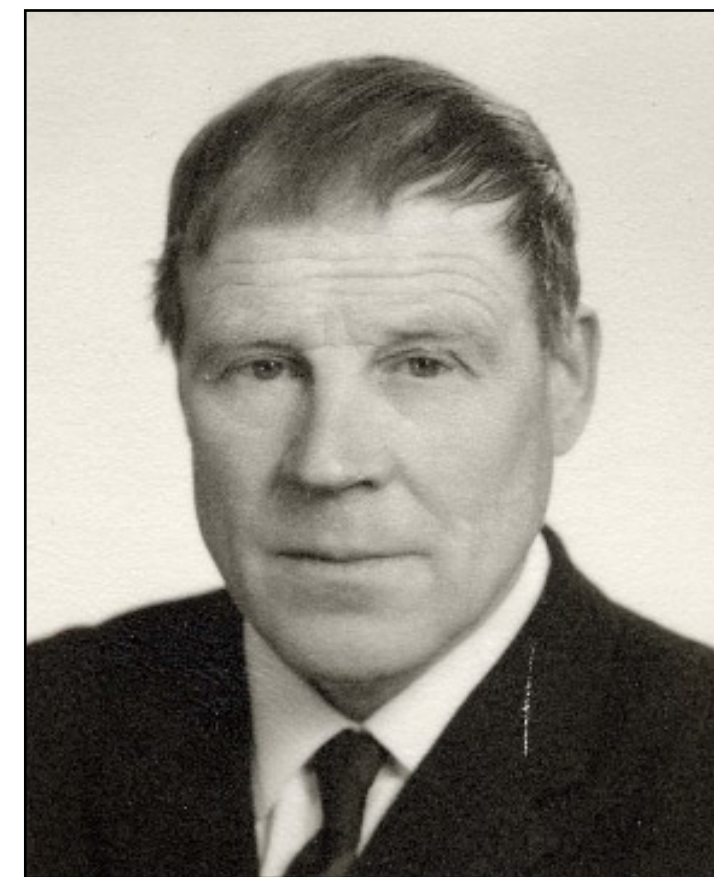
1. Ensiluokkaiset työvälineet ovat hakkuumestarin “salainen ase”. Aarre Minkkinen tarkistaa ruokatauolilla sahaansa terävyyttä.

Kuva: Lusto/Tapion kokoelma/H.Heinonen.

2. Metsälehti uutisoi kilpailuista näyttävästi 7.12.1951.

3. Mottimestari asustaa edelleen Toholammilla.

2.



3.

AARRE ON MOTTIMESTARI

Aarre Minkkinen Toholammin Laitalasta on mies, joka on tehnyt elämäntyönsä pokasahalla, kirveellä ja lapiolla.

Ensimmäisen kerran Aarre lähti savotalle 13-vuotiaana pojankloppina. Metsäsavotujen lisäksi hän on paiskinut 15 kesää töitä Keskusmetsäseura Tapion ojurina. Ojurin työkausi alkoi keväisin roudan sullettua ja loppui joulukuun tienoilla maan jäätyessä.

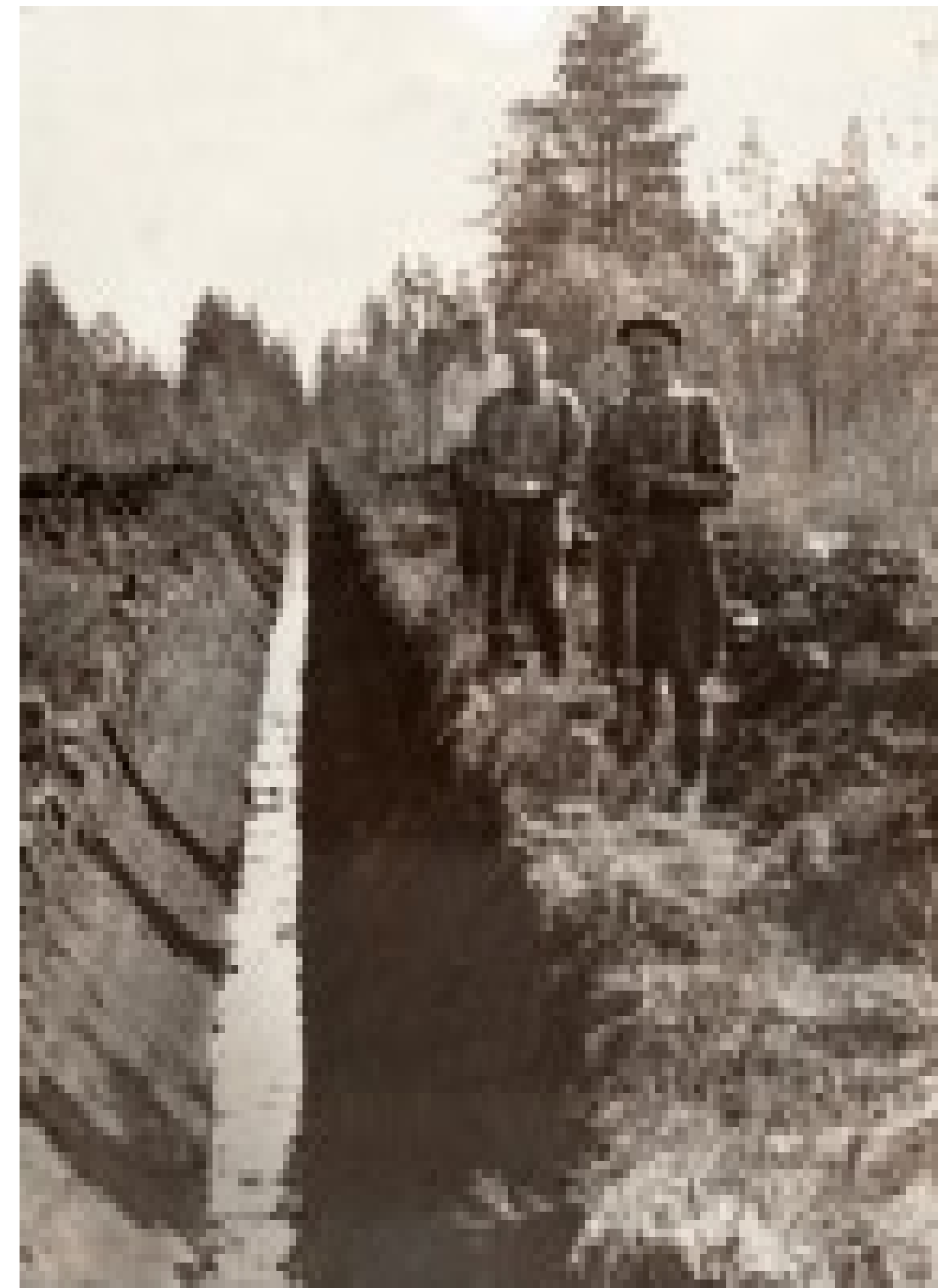
Vuonna 1951 Aarre osallistui mottimestaruuskisoihin. Maakunnallisilla ja valtakun-

vostusta ja kiinnostavuutta. Polttopuuta tarvittiin sotavuosien jälkeen paljon, koska öljyn ja hiilen tuonti oli jumissa.

Aarre voitti ensin mottimestaruuskisojen nelipäiväiset lääninkarsinnat ja pääsi loppukilpailuun Saarijärvelle. Keskimäärin hän teki 1,5-2 mottia halkoja tunnissa kirveellä ja pokasahalla, pystymetsästä aloittaen. Loppukilpailussa neljä ensimmäiseksi sijoittunutta nimettiin valtakunnallisiksi mottimestareiksi. Aarre Minkkinen oli yksi he-

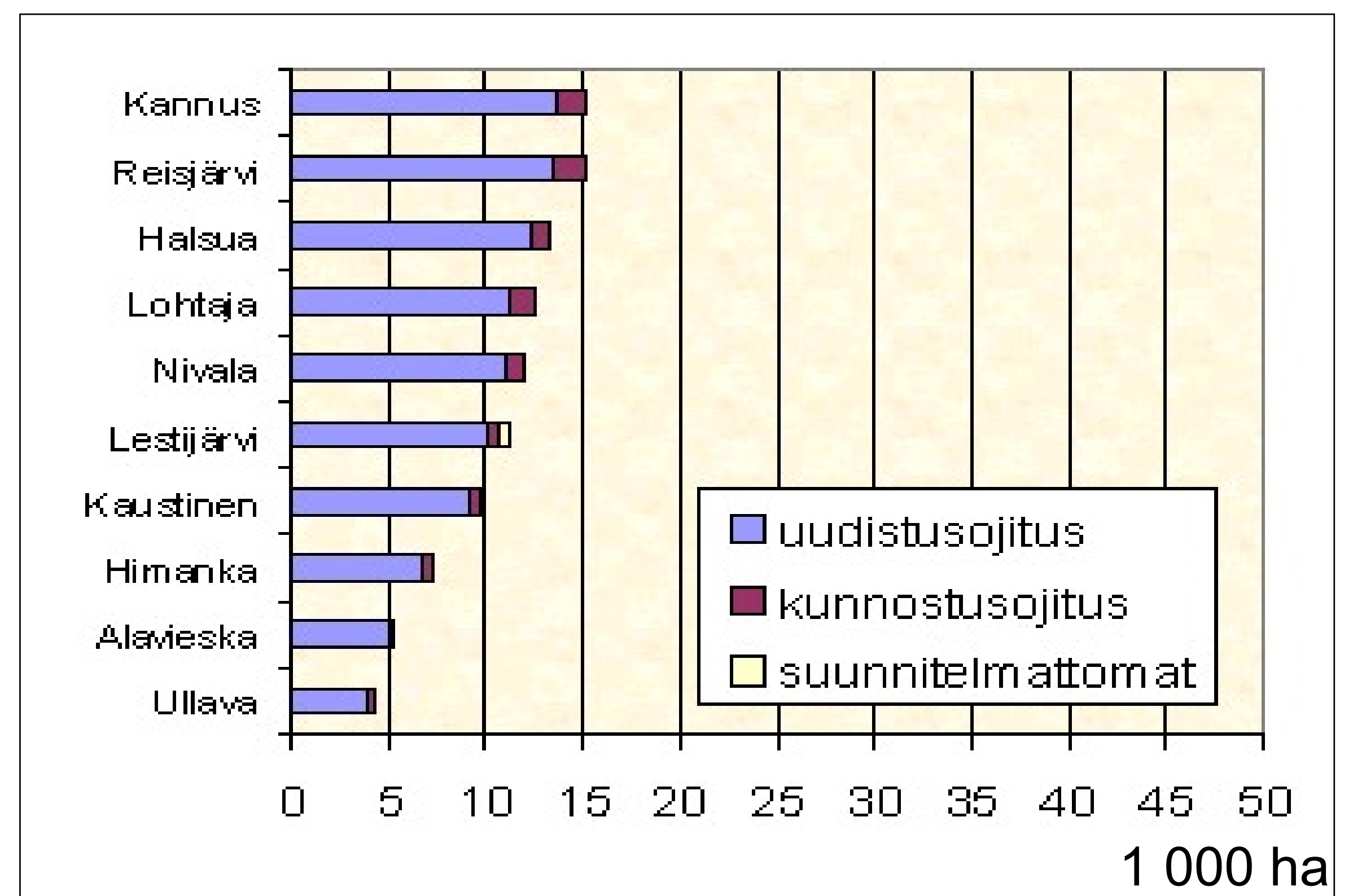
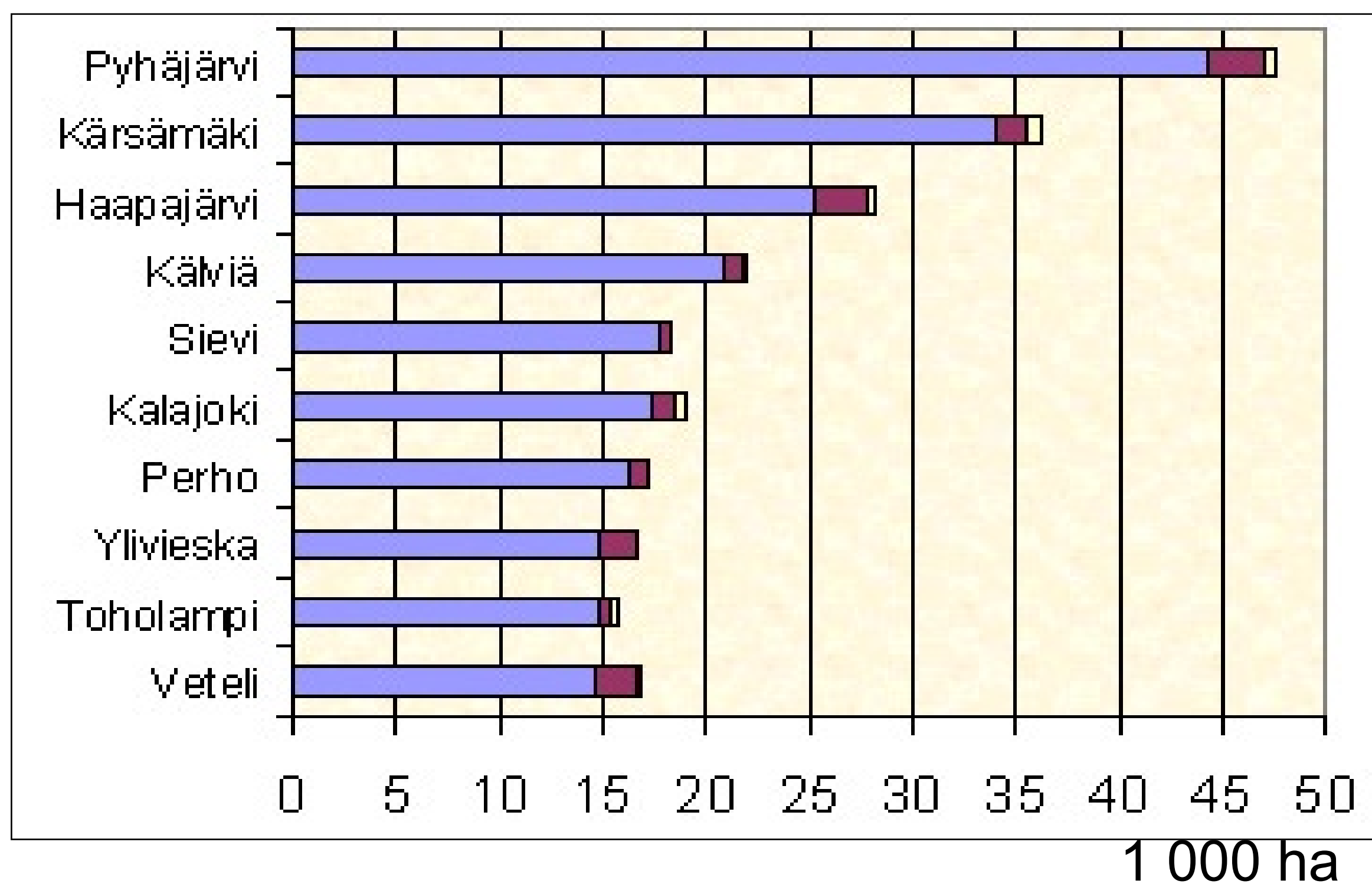


Ojuri Markku Ainasoja eli Hiito-Markku työvarusteissaan lähdössä 1929 Nivalan Vilkunan pihalta Sonnirämeelle ja Tammanevälle aseinaan piilu, kuokka ja lapio. Jalassa "kipurakärkiset" ja voimana tuohikontissa leipää, suolaa ja viiden litran piimäpöylä. Kustaa Vilkunan kuvasta uudelleen kuvannut Eero Heimo.



Vilpas, Vilho ja Arvi Pulkkinen lapiolla kaivamansa ojan laidalla Vetelissä 1950-luvulla.

Valmistuneet metsäojitushankkeet kunnittain 1930-95.



OJIA LAPIOLLA JA MUTAKAUHALLA

Järjestelmällinen metsien ojitus aloitettiin Metsähallituksen ja metsäyhtiöiden mailla 1910-luvulla. Lapio, mutakauha, ojapiilu ja suokuokka olivat ojurin työkaluja.

Kaivetut ojakilometrit olivat kuitenkin alussa vähäisiä. Vasta sotien jälkeen, kun työvoimaa vapautui metsänhoitotöihin ja valtion taloudellinen tuki tuli huomattavaksi, ojitusten määrä lisääntyi. Lapio-ojituksen huippu osui 1960-luvulle.

Ojureilta vaadittiin erittäin hyvää työn laatua ja heille maksettiin urakkapalkkaa kaivetujen

ojametrien perusteella. Tavallisesti ojan tuli olla alun toista metriä leveä päältä, lapion terän levyinen pohjalta ja noin metrin syvä. Kivet oli poistettava ojasta kangella tai taljalla. Myöhemmin kiviä myös räjäytettiin. Ojaa kaivettaessa sen pientareelle tuli jättää metrin levyinen kaistale, jolle ei saanut kasata ojasta nostettuja maita. Keski-Pohjanmaalla tätä kaistaletta kutsuttiin herran poluksi tai kot-tipoluksi. Riittävän leveä kottipolku esti ojamaita valumasta takaisin ojaan. Lisäksi etumiehet kulkivat niitä pitkin



1.



Metsän kylvö- ja istutuspäiviä

Kuluvan kevään aikana on Keski-Pohjanmaan metsänhoitolautakunnan toimesta pidetty metsän kylvö- ja istutuspäivät 76 kansakoululla. Tilaisuuksiin osallistui 3166 lasta.

Nämä kylvivät opettajiensa ja metsätalousneuvojen opetuksella yhteensä 19,4 kg havupuiden siementä 24,7 hehtaarin suuruiselle alueelle. Useimmilla kouluilla pidettiin lapsille vielä oppitunteja. Mainittakoon, että päivien luku on vuodesta toiseen lisääntynyt.

Kalajokilaakso 4.6.1935.

1. Hankikylvö oli käytetty kylvömenetelmä 1950-luvulla. Tuuli ja sulamisvedet kuitenkin kuljettelivat siementä epäedullisiin kasvupaikkoihin.
2. Hakamaan istutustyö käynnissä Nivalassa 1959.
Kuva: Erkki Närä.
3. Koululaisten metsäpäivä 1930-luvun lopulla. Opettaja valvoi tarkasti kylvötyön sujumista.

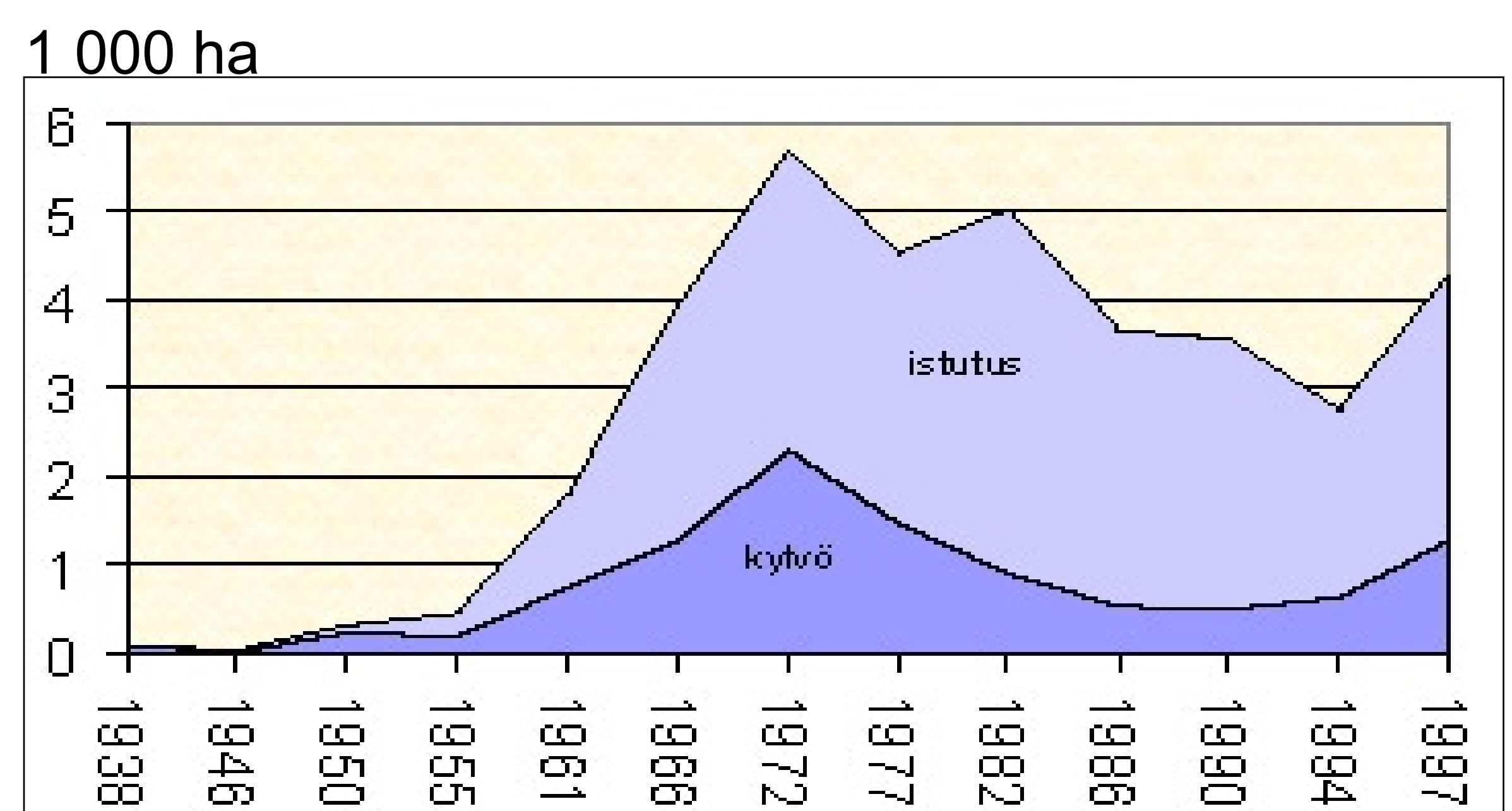
METSÄ EI AINA UUSIUDU LUONTAISESTI

Vielä 1950-luvun alkupuolella metsät olivat monin paikoin hakattuja räaseikköjä, jotka eivät enää uudistuneet luontaisesti.

Puun ja metsän arvo olivat kohonneet huomattavasti ja tämä toimi hyvänä yllykkeenä metsän keinolliselle uudistamiselle.

Metsän uudistaminen kylvämällä ja istuttamalla yleistyi nopeasti vasta 1950-luvun lopulla. Siihen asti viljelypinta-alat olivat hyvin pieniä. Kun kylvö tai istutus yhdistettiin myöhemmin 1970-luvulta alkaen maanmuokkaukseen, päästiin hyviin uud-

tuloksiin ja sopivaa puulajia oleva metsä lähti nopeasti kasvuun.



Kylvön ja istutuksen osuuden muutos metsän uudistamisessa vuosina 1938-97.

OJITUSSUUNNITELMAN TEKIJÄN MUISTIO 1960-LUVUN ALUSSA

Ennakoivat tiedot

- 1 Ovatko suot ojituskelpoisia?
- 2 Onko tilalla karttaa?
- 3 Ovatko omistusoikeussuhteet selvät?
- 4 Saadaanko aikaan keskitys?
- 5 Onko isäntä valmis pitämään ojat kunnossa?
- 6 Avaako isäntä omatoimisesti ojalinjat? Kehota muutenkin hoitamaan metsiä.

Varsinainen suunnitelman teko

- 7 Selvitä, mihin vedet johdetaan. Ovatko avovesistöt (järvet, joet) kaukana?
- 8 Selvitä karkeasti putoussuhteet.
- 9 Sijoita veto-oja suon syvimmälle kohdalle.
- 10 Suuntaa sarka-ojat viistoon pääkaltevuutta vasten.
- 11 Muista, että niskaojat ovat sarka-ojia tärkeämmät ja että ne ovat oikeassa paikassa.
- 12 Älä unohda vaihdella sarkaleveyttä.
- 13 Käytä kunnollisia linjakeppejä ja paaluja.
- 14 Muista vaakita riittävästi ojalinjoja. Jos huomaat virhettä ojien suunnittelussa, niin korjaa asia heti, ettei talvella jouduta linjoja muuttelemaan.
- 15 Muista kiintopisteet, ojanpohjien, rumpujen ja vesipintojen punnitukset (päivämäärät).
- 16 Rassaaa linjat huolella (kivikot, savikot, turpeen paksuus).
- 17 Joka ilta laske punnituskirja.
- 18 Piirrä ojat mittakaavassa kartalle (iltaisina ja sadepäivinä).
- 19 Kartoituksessa muista polut ja tiet.
- 20 Merkitse asiapapereihin ja maastoon auraajaa varten umpeen kasvaneet lammet, lähteet ja upottavat paikat.
- 21 Selvitä, missä voidaan kaivuun aikana suorittaa hiekotusta tai vesitystä.
- 22 Muista, että kuvioselvityslomaketta käyttävät työsi arvostelijat.
- 23 Selvitä koneiden kulkureitit ja siltojen kestävyys. Sovi konemiesten majoituksesta.
- 24 Muista hankkia ojitus sopimukset. Niitä ei ole koskaan liikaa.
- 25 Selvitä tilojen nimet. Älä usko isäntään vaan pyydä nähtäväksesi papereita. Kirjoita kylän ja tilan nimi oikein esim. Ei Kuusi-Mäki RN:O 6¹⁵ vaan Kuusimäki RN:O 6¹⁵.
- 26 Ota selville kaikki osakkaan tilat, olivatpa ne sitten vaikka Seinäjoella.
- 27 Muista, että alkukokouksessa selviää, kuinka hyvin olet selviteltyt omistussuhteet. Perikunnan kaikkien jäsenten nimet (myös vaimojen) on hankittava tietoon. Onko hulluja, kuka on holhooja? Onko äpäroitä, kokouksen pitäjän on asiasta tiedettävä, ettei synny noloa tilannetta. Onko isäntä toista kertaa naimisissa?
- 28 Älä salaa osakkaiden ammatteja, niillä on merkitystä raha-avustusta määrättäessä.
- 29 Muista, että viina ei sovi Tapion miehelle. Muista muutenkin, että kuulut valioporukkaan.
- 30 Maksa ruokasi ja sano näkemiin.



EI PELKKÄÄ HYVÄÄ...

Metsänparannustoilla on pyritty turvaamaan hyvä ja taloudellisesti arvokas puuntuotanto.

Yleinen mielipide on jälkeinpäin tuominut tarpeettomina ja haitallisina mm. karujen soiden ojitukset, ylitiehat metsäautotieverkostot, metsämaan auraukset ja vesakontorjuntaruiskutukset. Ne ovat vaikuttaneet alkuperäisen luonnon monimuotoisuuteen, sieni- ja marjasatoihin sekä riistan saataavuuteen. Kaikkia vaikutuksia tuskin tiedetään vielä. Aika ja yhteiskunnallinen tilanne olivat kui-

tenkin tuolloin toiset. Puun pelättiin loppuvan ilman voimallisia metsänparannus- ja viljelytoimia, sillä joinain vuosina vielä 1960-luvullakin hakkuumäärät ylittivät metsien kasvun. Metsien pehmeät arvot keksittiin vasta myöhemmin.

Luonnonsuojelualueiden perustamisella on pyritty säilyttämään alkuperäistä luontoa. Keski-Pohjanmaan alueella on 3 600 ha kansallispuistoja ja 8 700 ha soidensuojelualueita. Vanhojen metsien suojeluohjelmiin kuuluu 1300 ha metsää.