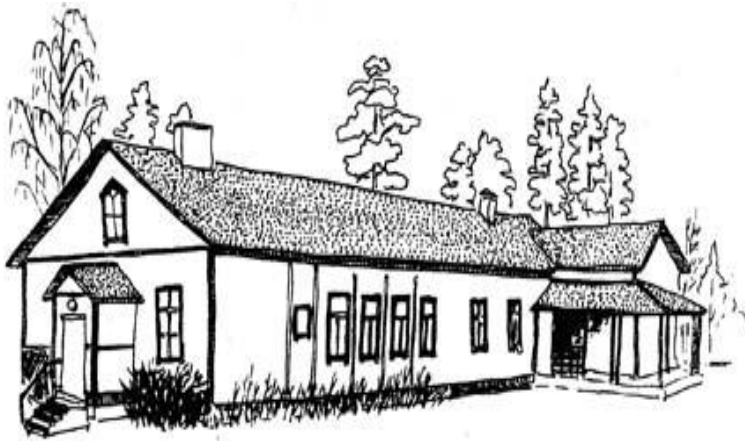


PIIRIVUOREN KYLÄYHDISTYKSEN KYLÄSUUNNITELMA VUOSILLE 2009-2011



www.piiivuori.net

Katja Hakkarainen

Piia Töllinen

Päivitetty 10.6. 2009

SISÄLLYSLUETTELO

1	JOHDANTO.....	3
1.1	Suunnitelman tarve.....	3
1.2	Suunnitelman päivittäminen.....	3
2	KYLIEN SIJAINTI JA HISTORIAA.....	4
2.1	Kylien sijainti.....	4
2.2	Kylien historiaa.....	5
3	KYLIEN NYKYTILA.....	6
3.1	Väestö ja asuminen.....	6
3.2	Palvelut.....	8
3.3	Yhdyskuntatekniikka.....	8
3.4	Ympäristö.....	9
3.5	Yhdistys- ja yhteistoiminta.....	9
4	KYLIEN TULEVAISUUDEN NÄKYMÄT.....	10
4.1	Alueen nelikenttä.....	10
4.1.1	Kylien heikkoudet.....	10
4.1.2	Kylien vahvuudet.....	11
4.1.3	Alueen uhat.....	11
4.1.4	Alueen mahdollisuudet.....	11
4.2	Kylät tulevaisuudessa.....	11
5	KYLIEN KEHITTÄMISKOHTEET.....	12
5.1	Palvelut.....	12
5.2	Yhdyskuntatekniikka.....	13
5.3	Yhdistys- ja yhteistoiminta.....	13
5.4	Uusien asukkaiden hankinta.....	13
6	KEHITTÄMISTOIMENPITEET.....	13
6.1	Yhdistys- ja yhteistoiminta.....	14
6.2	Uusien asukkaiden hankinta.....	14
6.3	Ympäristö.....	14
7	LISÄTIETOJA KYLÄYHDISTYKSEN YHTEYSHENKILÖILTÄ.....	15

1 JOHDANTO

1.1 Suunnitelman tarve

Kyläsuunnitelma tarvitaan ohjaamaan alueen tulevaa kehittämistä. Kyläläisiltä saadut tiedot ovat suunnittelutyön tärkein osa, koska ilman aktiivisia kyläläisiä kyläsuunnitelma ei toteudu.

Kyläsuunnitelma on kyläläisten yhteinen julkilausuma alueen tulevista kehittämistarpeista ja -tahdosta sekä sitoutumisesta kyläsuunnitelman toimenpiteiden toteuttamiseen. Hausjärven kunta käyttää kyläsuunnitelmaa osana kunnan yhteistä kyläohjelmaa.

Ulkopuolista rahoitusapua haettaessa kyläsuunnitelma välittää rahoittajille tiedon kyläläisten yhteisestä kehittämistahdosta ja sitoutumisesta kyläsuunnitelman toimenpiteiden toteuttamiseen. Monet EU-rahoituskanavat vaativat rahoitushakemuksen liitteeksi kyläläisten yhteistyönä tehdyn kyläsuunnitelman.

1.2 Suunnitelman päivittäminen

Kyläläisistä valittu työryhmä huolehtii kyläsuunnitelman tarkistamisesta ja uudistamisesta. Kyläsuunnitelma esitellään vuosittain Piirivuoren kyläyhdistys ry:n vuosikokouksessa.

Kaikki kyläläiset voivat olla mukana alueen kehittämisessä ja kyläsuunnitelman toteuttamisessa ja uudistamisessa. Alueen asukkailta tulevat ideat ja ehdotukset otetaan avoimesti vastaan ja innostetaan asioiden esittäjiä mukaan yhteiseen kehittämistyöhön ja asioiden toteuttamiseen.

Kyläyhdistys tekee vuosittain toimintasuunnitelman, johon sisällytetään kyläsuunnitelmasta toteutettavia asioita. Tarvittaessa tehdään hankesuunnitelma ja haetaan hanke- rahoitusta toteuttamiseen joko alueen omana hankkeena tai yhdessä muiden kylien kanssa.

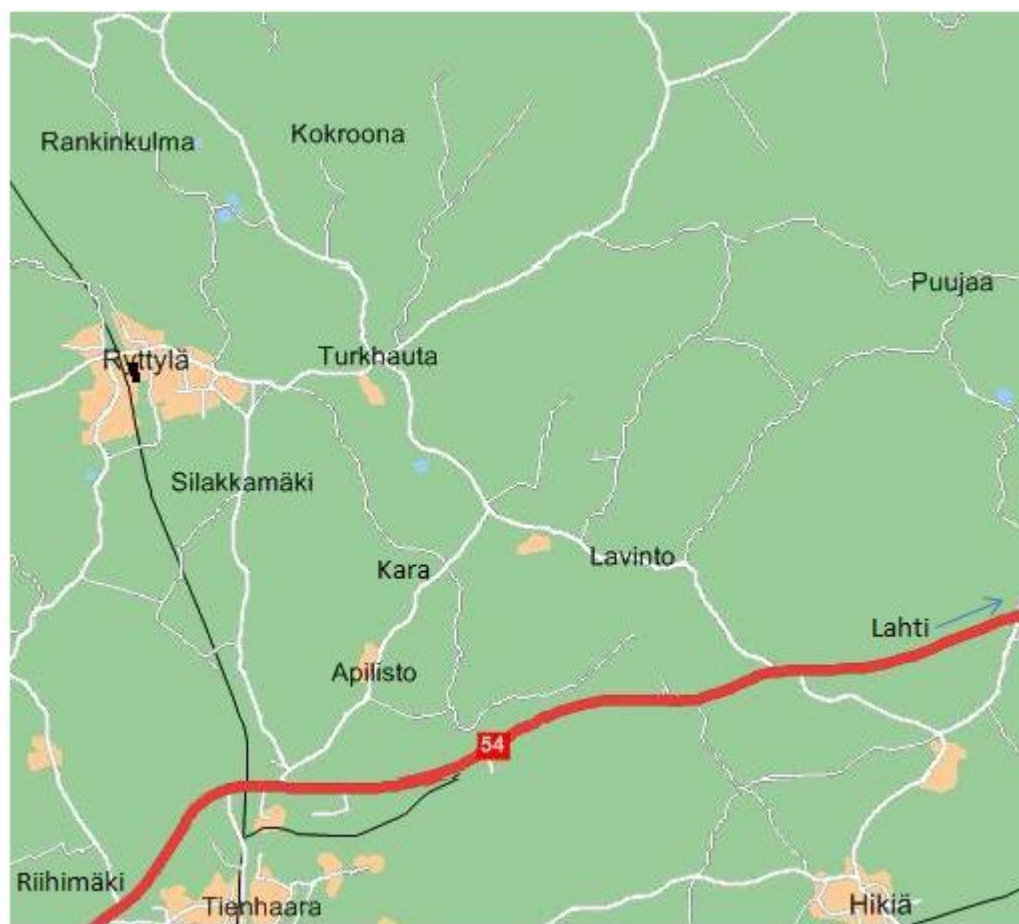
Uudistettu kyläsuunnitelma löytyy sekä kyläyhdistyksen että kunnan internet-sivuilta. Kyläsuunnitelman ylläpidosta on vastuussa kyläyhdistys.

2 KYLIEN SIJAINTI JA HISTORIAA

2.1 Kylien sijainti

Piirivuoren kyläyhdistys toimii Turkhaudan, Lavinnon ja Kara-Apiliston alueella. Tiheimmät asutuskeskittymät ovat Apilistossa ns. Junakylän alueella, Lavinnossa Kukkerintien varrella ns. Mäntylän alueella ja Turkhaudalla Rauhanmaalla.

Kuntakeskukseen Oittiin on matkaa noin 15 -20 kilometriä ja Riihimäelle noin 9 -14 kilometriä.



2.2 Kylien historiaa

Kara, Lavinto ja Turkhauta ovat Hausjärven kunnan vanhimpia asuinalueita. Pysyvä asutus alueella lienee alkanut 1200-luvulla. Varhaisin tiedossa oleva asiakirja, jossa Turkhauta mainitaan, on vuonna 1385 vahvistettu tuomiokirja.

Turkhaudanjärvestä on nykyisin jäljellä vain muisto, koska 1930-luvun lopussa perattiin Puujoessa olevat Leppäkoski, Kiehonkoski ja vähän Sulavaa. Vesi laski tuolloin Puujoessa noin puoli metriä ja tilalle alkoi tulla monenlaista vesikasvustoa.

Ensimmäiset maininnat historiankirjoissa alueeltamme löytyvät Turkhaudalta 1400-luvulta. Nämä maininnat myös osoittavat, että alueella on ollut asutusta jo pidemmän aikaa. Eli keskiaikaisesta markkinapaikasta puhuttaessa ollaan ihan oikeilla jäljillä. Sydän-Hämeestä Uudenmaanrannikolle kulkevilla reiteillä eli Helsingin -Hämeenlinnan maantien ja siitä erkanevan Porvoontien varrella on ollut oivallinen paikka turkismarkkinoille.

Hallinnollinen aluejako on alunperin ollut seuraavanlainen: Turkhauta on kuulunut Mäskälän pitäjän Turengin neljänneskuntaan, kun taas Kara ja Lavinto ovat kuuluneet Keruaan neljänneskuntaan Janakkalan hallintopitäjään.

1500-luvulla Lavinnon kylässä oli neljä taloa; Ollila, Miekkala, Lemola ja Huttala. Nämä olivat pysyneet jakamattomina ja siirtyneet suvussa aina isältä pojalle. Kylää pidettiin tällöin Hausjärven varakkaimpana. Turkhauta taas oli niitä harvoja kyliä, joissa alkupe-
räiset talot pysyivät asuttuina läpi aikojen. Turkhaudan kantataloiksi mainitaan historiankirjoissa Noukkala, Junttila, Torttila ja Vinnilä, joista kolmesta ensin mainitusta tuli pysyvät ratsutilat. Torttilan rusthollista tuli 1600-luvulla kestikievari ja Vinnilästä postitalo.

Nämä tiedot on Oiva Keskitalon teoksesta Hausjärven historia, Karisto 1964.

Karan kylä on muodostunut Karan kartanon suurtilan tiluksista. Sotien seurauksena paikkakunnalle sijoitettiin runsaasti karjalaista siirtoväkeä. Karan kartano luovutti pika-asutukseen 60 prosenttia omistamistaan maa-alueista. Useat kartanon työmiehet saivat myös oman rintamamiestilan. Kylään syntyi näin parikymmentä erikokoista tilaa, väkilu-

ku kasvoi ja koulu pullisteli. Suurin osa nykyisestä Riihimäestä on kuulunut Karan kylään.

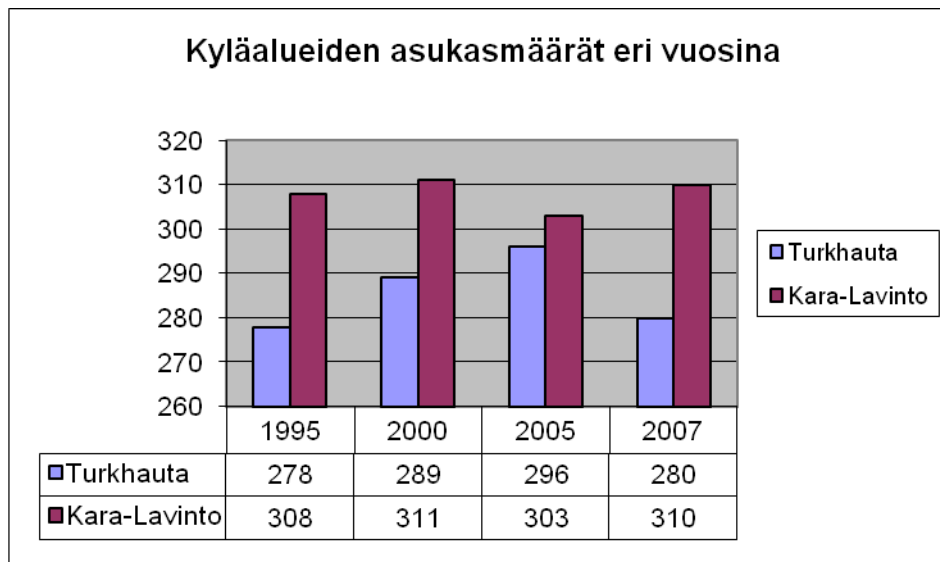
Karan, Turkhaudan ja Lavinnon kylien asukkaat jättivät huhtikuun 21. päivänä 1900 kuntakokoukselle anomuksen, että heidän piiriinsä perustettaisiin ylempi sekakansakoulu. Siihen suostuttiin empimättä. Kunnallisneuvos Torsten Nordenswan lahjoitti Kolisevan torpan läheltä koululle tontin, joka sijaitsi aivan piirin keskellä, hyvien liikenneyhteyksien varrella. Koulutalo vihittiin käyttöön 21. syyskuuta vuonna 1903.

3 KYLIEN NYKYTILA

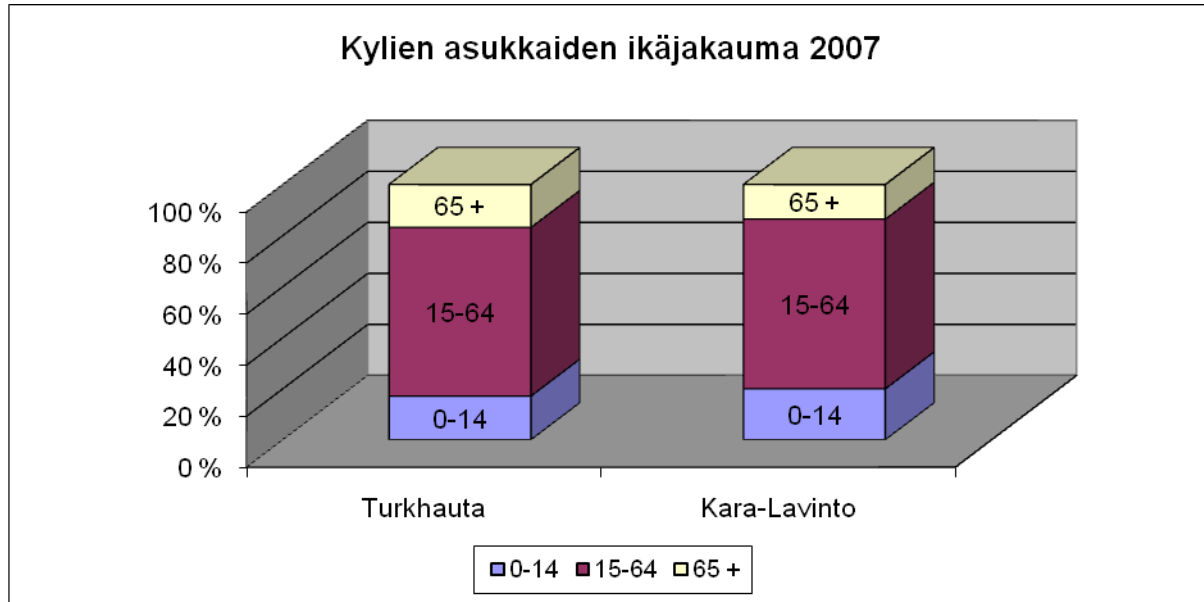
Ensimmäistä tämän alueen kyläsuunnitelmaa tehtäessä vuonna 2003 alueella toteutettiin asukaskysely, jonka tietojen pohjalta se laadittiin.

3.1 Väestö ja asuminen

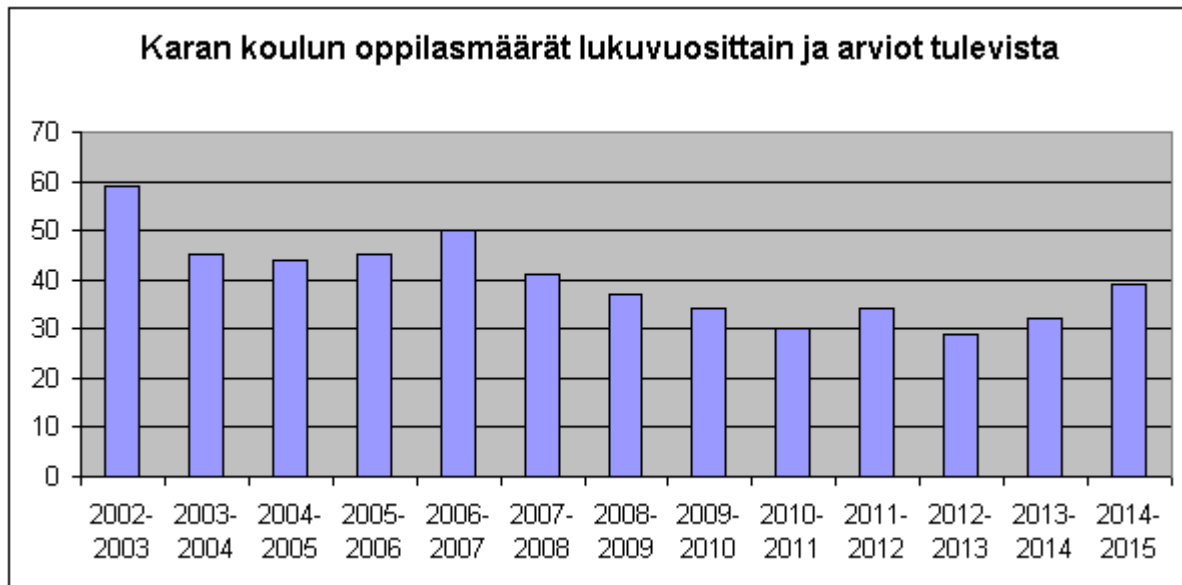
Asukkaita Piirivuoren kyläyhdistyksen alueella on vajaa 600, joista Turkhaudalla 280 ja Karassa ja Lavinnossa yhteensä 310. Lisäksi on muutama kymmenen kesäasukasta.



Asukkaista oli äänioikeutettuja eli täysi-ikäisiä 439 vuoden 2008 kunnallisvaaleissa.



Karan koulun koululaisten määrää nyt ja ennustetta tulevaisuudelle on esitelty seuraavassa kaaviossa.



3.2 Palvelut

Karassa on kaksiohettajainen koulu, jonka olemassaolo on kylille erittäin tärkeä. Luku-
vuonna 2008 - 2009 koulussa on 36 oppilasta. Koululla toimii kaksi ohettajaa sekä osa-
aikainen keittäjä -siivooja. Lisäksi harvemmin koululla käyvät erityisohettaja, englannin
ohettaja, koulukuraattori sekä terveydenhoitaja.

Kylillä käy säännöllisesti kirjastoauto, myymäläauto ja jäätelöauto. Samoin HausKu-
palvelulinja liikkuu alueella.

Harrastustoimintaa järjestetään alueella kunnan liikuntatoimen, kansalaisopiston, yhdis-
tysten ja koulun puitteissa.

Joukkoliikennepalvelut ovat yleensä ottaen tyydyttävät. Riihimäelle ja Hikiän suuntaan
pääsee hyvin. Oittiin ei ole suoraa yhteyttä, paitsi HausKu ja koulukuljetukset.

Karan koululla on jätteen keräyspiste. Kahdesti kuussa kulkee kylien halki Kiertokapu-
lan ongelmajätteen keräysauto.

Ryttylässä on lasten terveyspalvelut, apteekki, asiamiesposti sekä kaksi kauppa. Oitis-
sa on kunnanvirasto, aikuisten terveyspalvelut, pankkipalvelut, apteekki, asiamiesposti
sekä kauppoja.

3.3 Yhdyskuntatekniikka

Yhdyskuntatekniikka tarkoittaa infrastruktuurin kehittämistä ja rakentamista.

* Alueella on useita vesiosuuskuntia ja uusi siirtoviemäri valmistui vuonna 2008 kulkien
Hausjärveltä Riihimäelle.

* Turkhauta -Kara välille on valmistunut vuonna 2008 kevyen liikenteen väylä, johon
odotellaan edelleen päällystettä. Kevyen liikenteen väylää tarvitaan myös väleille Kara-
Lavinto ja Kara-Apilisto (Riihimäki).

* Alueella toimii kunnallinen jätehuolto

* Piirivuoren alueella on kaavoitettuja asutusalueita ja haja-asutusta. Näiden järjestelmällistä kartoittamista varten kyläyhdistys on suunnitellut perustaa työryhmän.

3.4 Ympäristö

Yleisin kylän maisema on peltoaukeita ja metsiä. Kyläläiset asuvat maataloilla tai omakotitaloissa.

Lavinrossa on kulttuurihistoriallisesti arvokas kylänraitti rakennuksineen, Karassa Karan kartano ja Sydänmäen kotimuseo, Turkhaudalla Seurojentalo ja entinen työväentalo.

Vanhan Lavinnon talot edustavat vanhaa asutusta ja ovat nykyään omaehtoisesti suojeltuja.

3.5 Yhdistys- ja yhteistoiminta

Kyläyhdistyksen alueella toimii useita yhdistyksiä.

Nuorisoseura Silmu on perustettu 1909 ja sen toiminta-alueena on ollut alusta lähtien Karan, Lavinnon, Turkhaudan ja Ryttylän kylät. Nuorisoseuran toiminta on nykyisellään pienen aktiivijoukon kontolla, eli vetäjäpulaa podetaan. Nuorisoseura ja kansalaisopiston näytelmäpiiri tekevät yhteistyössä teatteritoimintaa ja tuotokset nähdään kesäisin kesäteatteriesityksinä Miinan montussa. Pyhäinpäivänä 2009 Nuorisoseura Silmulla on 100-vuotisjuhlat.

Hausjärven Pohjoinen Maamiesseura perustettiin 1914, nykyiseltä nimeltään Hausjärven Pohjoinen Maa- ja kotitalousseura. Järjestöllä on yhteinen toimitalo, Seurojentalo, nuorisoseura Silmun kanssa Turkhaudalla.

Lavinnon kyläkytät ja Riistanhoitoyhdistys toimii Lavinnon alueella.

Turkhaudan Metsästysyhdistys on koonnut alueen maanomistajat yhteisen harrastuksen, metsästyksen pariin. Vuosittain vähennetään sekä hirvi- että peurakantaa, mutta myös huolehditaan riistanhoidosta ja talviruokinnasta.

Hausjärven Urheilijoilla on kyläosasto Turkhaudalla. Se järjestää talvisin nappulahiihtoja ja keväisin maastajuoksukisoja.

Karan koulun vanhemmat eli koulun vanhempainyhdistys toimii aktiivisesti. Se järjestää tapahtumia, joista varat lahjoitetaan koululle.

Hausjärven kansalaisopiston toiminta Karan koululla vaihtelee vuosittain.

Piirivuoren kyläyhdistys toimii vireästi. Se järjestää kyläkokouksia, teemailtoja, retkiä ja erilaisia tapahtumia. Vuonna 2009 heräteltiin henkiin Miinan markkinat –tapahtuma, josta tehdään nyt jokavuotinen perinne vanhojen aikojen tapaan. Yhdistys hoitaa myös Miinan montun kesäteatterin puffettia. Kyläyhdistys toimittaa kuusi kertaa vuodessa ilmestyvää Kyläposti-lehteä.

4 KYLIEN TULEVAISUUDEN NÄKYMÄT

4.1 Alueen nelikenttä

Nelikentässä tarkastellaan alueen sisäisiä heikkouksia ja vahvuuksia sekä alueen ulkoisia uhkia ja mahdollisuuksia. Näiden avulla on lähdetty kuvittelemaan tulevaisuuden kylää ja on valittu alueen tärkeimmät kehityskohteet ja niistä johdetut tavoitteet.

4.1.1 Kylien heikkoudet

- katuvalojen vähyys
- kevyen liikenteen väylien puute välillä Kara-Apilisto ja Kara-Lavinto
- esiopetuksen puute
- koululaisten iltapäivätoiminnan puute
- perhepäivähoitajien puute
- liikenneturvallisuus
- nuorisotoiminnan vähyys
- väestön ikääntyminen
- aktiivisten toimijoiden vähyys

- vanhuksille suunnatun toiminnan puute

4.1.2 Kylien vahvuudet

- hyvä sijainti
- luonto
- maisema
- yrittäjäystävällinen kyläyhteisö
- rauhallisuus
- koulu
- historia
- monen ikäisiä asukkaita
- hyvä yhteistyö monen harrastajakunnan kesken
- kesäteatteri
- Kyläposti-lehti

4.1.3 Alueen uhat

- nykyisten palvelujen väheneminen
- liikenneturvallisuuden heikkeneminen
- julkisen liikenteen väheneminen

4.1.4 Alueen mahdollisuudet

- luontoympäristön elvyttäminen ja luontomatkailu (Turkhaudanjärvi -projekti)
- uudet asukkaat
- uudet palvelut
- etätyö

4.2 Kylät tulevaisuudessa

Jos asiat kehittyvät asukkaiden toivomalla tavalla, niin tulevaisuudessa Turkhauta - Lavinto - Kara-Apilisto voisi olla seuraavanlainen kyläalue:

Kyläalue on Hausjärven paras haja-asutusalueen maaseutumainen asuinpaikka.

Väestö rakenne on tasapainoinen ja alueella asuu sekä nuoria, työikäisiä että vanhuksia. Asukasmäärä on kasvussa, muuttovoittoinen ja nuorentumassa. Täällä asuu paljon lapsiperheitä. Tämä on elinvoimainen ja vireä alue, jossa kaikenikäisten ihmisten on hyvä ja turvallista asua sekä viljellä maata.

Kyläalueella on pienyritystoimintaa ja työpaikkoja nykyistä enemmän.

Karassa toimii nykyisenlainen koulu. Vanhusten tarvitsemat palvelut on järjestetty.

Kylien yleisilmettä on parannettu ja täällä on mainiot ulkoilu- ja retkeilyreitit. Kevyen liikenteen väylää pitkin koululaisten on turvallista kulkea koulumatkansa. Liikenneturvallisuuden panostetaan. Kevyen liikenteen väylä lisää pyöräilijöiden ja lenkkeilijöiden määrää. Kylien tiet ovat hyväkuntoisia.

Kyläalue on maisemallisesti erittäin kaunis, rauhallinen, siisti ja persoonallinen. Täällä on tulevaisuudessa lämminhenkinen ja lapsiystävällinen, toimiva, aktiivinen ja vireä kyläyhteisö, missä järjestetään kyläläisten yhteisiä tilaisuuksia. Nuoret ihmiset uhraavat aikaansa ja osaamistaan oman kylänsä eteen.

5 KYLIEN KEHITTÄMISKOHTEET

5.1 Palvelut

- kyläkoulun säilyttäminen
- koululaisten iltapäivätoiminta
- perhepäivähoitajien määrän lisääminen
- vanhusten kerhotoiminta
- kyläyhdistys ja nuorisoseura Silmu aloittavat kesäteatterikahvitukseen liittyvää projektia väliaikaiskatosten muuttamiseksi pysyviksi rakennelmiksi, jotka toimisivat hyvin myös suurimmissa tapahtumissamme sekä alueen viihtyvyyden parantamiseksi mm. istutuksilla.

5.2 Yhdyskuntatekniikka

- kevyen liikenteen väylän puute
- kevyen liikenteen väylän päällystystyöt
- katuvalaistuksen vähyys
- tietoliikenneyhtedet tarpeita vastaamattomat (kuitu)

5.3 Yhdistys- ja yhteistoiminta

- yhdistystoiminnan arvostuksen puute
- tiedonkulun heikkous
- Seurojentalon käyttö

5.4 Uusien asukkaiden hankinta

- tonttimaan vähäinen tarjonta
- markkinoinnin heikkous
- ympäristö
- huonokuntoiset rakennukset ja romut
- linja-autopysäkkien huonokuntoisuus

6 KEHITTÄMISTOIMENPITEET

Tässä on esitetty tulevat toimenpiteet yleispiirteisesti. Jokainen toimenpide vaatii yksityiskohtaisen suunnittelun siinä vaiheessa, kun toimenpiteen käytännön toteuttaminen käynnistyy. Osasta toimenpiteistä voidaan tehdä erillinen hankesuunnitelma joko alueen omana hankkeena tai sitten yhteistyössä toisten kylien kanssa.

Lisäksi jokainen toimenpide vaatii toteutuakseen kyläläisten aktiivista panosta asioiden toteuttamiseksi. Tavoitteena on, että jostakin tietyistä toimenpiteistä kiinnostuneet kyläläiset lähtisivät rohkeasti mukaan kehittämään heille itselleen tärkeitä asioita. Jokaisen

kyläläisen pienikin panos on arvokas yhteisten asioiden toteuttamisessa ja entistä paremman Turkhauta - Lavinto - Kara-Apilisto -alueen rakentamisessa.

Toimenpiteiden toteuttamisesta kiinnostuneet kyläläiset voivat ottaa yhteyttä Piirivuoren kyläyhdistykseen.

6.1 Yhdistys- ja yhteistoiminta

Yhdistysten toiminnoista tiedotetaan Kyläpostissa ja yhdistyksen internet-sivuilla (www.piiirivuori.net), jossa myös julkaistaan yhdistysten yhteyshenkilöt. Uudet asukkaat toivotetaan tervetulleiksi ja heitä kannustetaan osallistumaan toimintoihin. Toimintaan osallistumisesta ja tekemisestä esimerkiksi talkoissa muistetaan jatkossa myös palkita osallistujat. Kootaan palveluhakemisto, missä ovat alueen kaikki yhdistykset ja muut toimijat, kokoontumistilat sekä vuokrat jne. Alueen kaikki yhdistykset kutsutaan yhteiseen palaveriin miettimään, mitä kaikkea voidaan tehdä yhdessä esim. nuorten harrastusmahdollisuuksien lisäämiseksi, ohjaajapulnan parantamiseksi, Turkhaudan markkinoiden kehittämiseksi ja uusien aktiivien mukaan saamiseksi.

6.2 Uusien asukkaiden hankinta

Karaan ja Lavintoon on laadittu 1990 osayleiskaava, jota hyödynnetään jatkossa. Pyritään saamaan tontteja myyntiin ja laatimaan tonttirekisteri myytävänä olevista maa-alueista. Uuden asutuksen tulisi sijoittua alueen maisema-arvot huomioiden.

6.3 Ympäristö

Alueen kylämaiseman toivotaan siistiytyvän edelleen. Tarvittaessa toivotaan ympäristösihteerin ottavan kantaa esimerkiksi huonokuntoisten rakennusten siistimiseksi ja romuautojen poissaamiseksi. Keväisin pidetään siivoustalkoot tienvarsien puhdistamiseksi. Aktivoidaan maan- ja kiinteistöjen omistajia kunnostamaan paikkojaan.

7 LISÄTIETOJA KYLÄYHDISTYKSEN YHTEYSHENKILÖILTÄ

<p>Puheenjohtaja</p> <p>Kaija Husu</p> <p>p. 0400 895 656</p> <p>email: kaija.husu@kolumbus.fi</p>	<p>Sihteeri</p> <p>Piia Töllinen</p> <p>p. 040 7698 536</p> <p>email: piia.tollinen@iki.fi</p>
--	--